

岐阜商工会議所

岐阜市管内景況調査報告書

2025年度 第4・四半期

(2026年1月～3月)

目 次

業種別特徴点と景気予報	1
業種別今期の景況及び来期予測	2
製 造 業	2
卸 売 業	4
小 売 業	6
建 設 業	8
サービス業	10
総 括	12
中小企業景況調査 転記表	15
特別企画「2025年『後継者難』倒産動向」	25
調査の概要	30
用語の解説	30

岐阜商工会議所

委託機関 株式会社 東京商工リサーチ

業種別特徴点と景気予報

景気予報						
大きく上昇	上 昇	やや上昇	横這い	やや下降	下 降	大きく下降

製 造 業



業況は低調感がやや強まった。売上（加工）額は減少幅がやや拡大し、採算（経常利益）は前期並となった。製品在庫数量は不足感がやや強まった。従業員は増加から減少に転じた。資金繰りは厳しさがかなり和らいだ。

卸 売 業



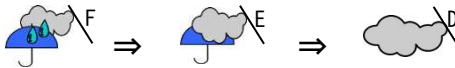
業況は低調感がかなり強まった。売上額は前期並となり、採算（経常利益）は減少幅がやや縮小した。商品在庫数量は不足感がかなり改善した。従業員は前期並となった。資金繰りは厳しさがかなり和らいだ。

小 売 業



業況はかなり改善した。売上額は前期並となり、採算（経常利益）は減少幅がやや拡大した。商品在庫数量は不足感がやや強まった。従業員は前期並となった。資金繰りは厳しさがかなり和らいだ。

建 設 業



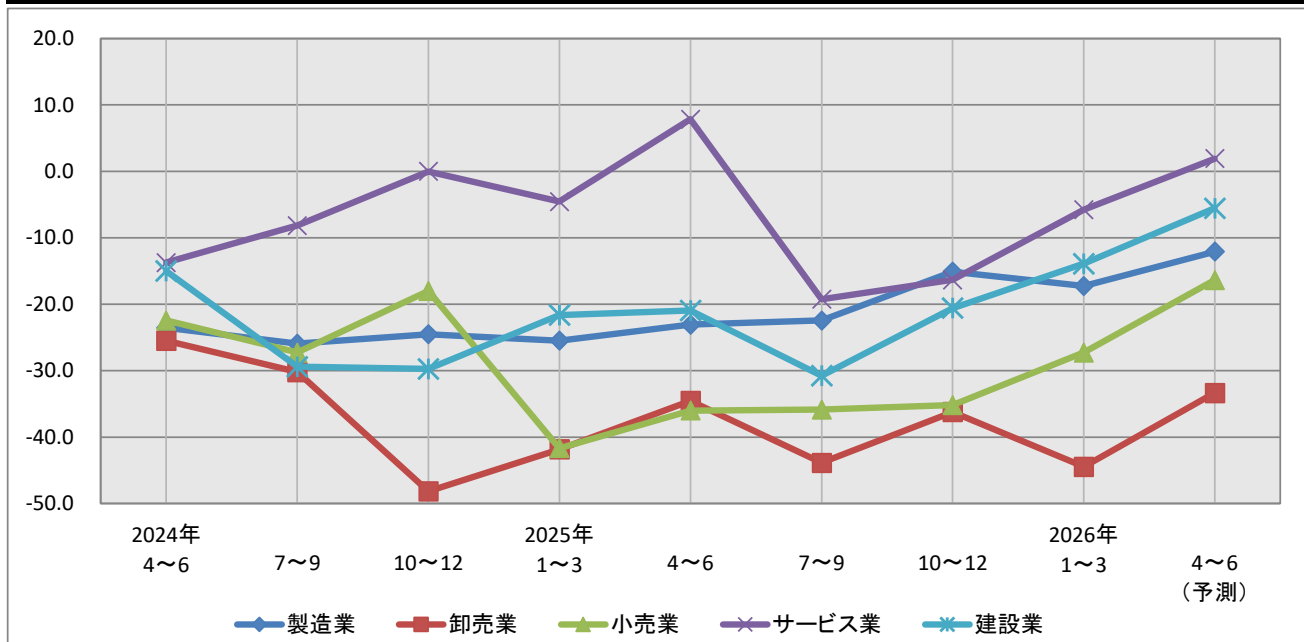
業況はかなり改善した。完成工事（請負工事）額、採算（経常利益）はともに減少幅がかなり縮小した。従業員は増加幅がかなり拡大した。資金繰りは厳しさがかなり和らいだ。

サービスマ業



業況はかなり厳しさが和らいだ。売上（収入）額、採算（経常利益）はともに減少幅がやや縮小した。従業員は増加から減少に転じた。資金繰りは厳しさがやや和らいだ。

各業種別業況の動き（実績）と来期の予測



業種別今期の景況及び来期予測

製 造 業



業況・売上（加工）額・採算（経常利益）

業況（ $\Delta 15 \rightarrow \Delta 17$ ）は低調感がやや強まった。売上（加工）額（ $\Delta 11 \rightarrow \Delta 16$ ）は減少幅がやや拡大し、採算（経常利益）（ $\Delta 23 \rightarrow \Delta 24$ ）は前期並となった。

製品在庫数量・従業員

製品在庫数量（ $\Delta 9 \rightarrow \Delta 14$ ）は不足感がやや強まった。従業員（ $11 \rightarrow \Delta 3$ ）は増加から減少に転じた。

資金繰り

資金繰り（ $\Delta 23 \rightarrow \Delta 9$ ）は厳しさがかなり和らいだ。

経営上の問題点

経営上の問題点として1位に挙げられたのは、「原材料価格の上昇」が37.9%で最も高く、次いで「需要の停滞」が13.8%、「人件費の増加」「従業員の確保難」がともに6.9%となっている。

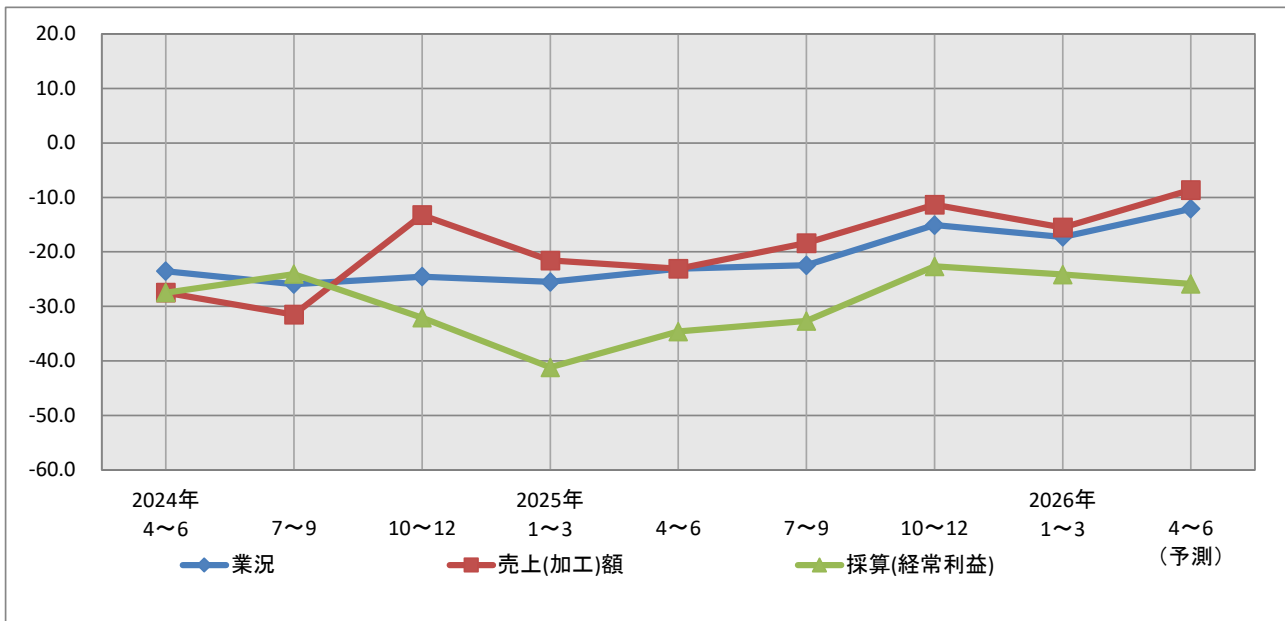
2位では「原材料価格の上昇」が19.6%で最も高く、次いで「人件費の増加」が17.4%、「生産設備の不足・老朽化」が15.2%となっている。

3位では「原材料費・人件費以外の経費の増加」が23.8%で最も高く、次いで「生産設備の不足・老朽化」「人件費の増加」「需要の停滞」がいずれも11.9%、「原材料価格の上昇」が9.5%となっている。

来期の見通し

業況（ $\Delta 17 \rightarrow \Delta 12$ ）はやや改善する見込み。売上（加工）額（ $\Delta 16 \rightarrow \Delta 9$ ）は減少幅がかなり縮小し、採算（経常利益）（ $\Delta 24 \rightarrow \Delta 26$ ）は減少幅がやや拡大すると予想されている。

製造業 業況と売上（加工）額・採算（経常利益）の実績と予想の推移



製造業 経営上の問題点（%）

	2025年4~6月期		2025年7~9月期		2025年10~12月期		2026年1~3月期	
第1位	原材料価格の上昇	34.6 %	原材料価格の上昇	36.7 %	原材料価格の上昇	24.5 %	原材料価格の上昇	37.9 %
	従業員の確保難	13.5 %	従業員の確保難	12.2 %	需要の停滞	15.1 %	需要の停滞	13.8 %
	需要の停滞	13.5 %	需要の停滞	12.2 %				
	人件費の増加	5.8 %	生産設備の不足・老朽化	10.2 %	人件費の増加	13.2 %	人件費の増加	6.9 %
第2位	製品(加工)単価の低下・上昇難	5.8 %	人件費の増加	10.2 %			従業員の確保難	6.9 %
	人件費の増加	21.1 %	原材料価格の上昇	25.6 %	原材料価格の上昇	19.0 %	原材料価格の上昇	19.6 %
	原材料価格の上昇	18.4 %	人件費の増加	20.9 %	需要の停滞	14.3 %	人件費の増加	17.4 %
	生産設備の不足・老朽化	10.5 %	需要の停滞	14.0 %	人件費の増加	11.9 %	生産設備の不足・老朽化	15.2 %
第3位	原材料費・人件費以外の経費の増加	10.5 %						
	需要の停滞	10.5 %						
	需要の停滞	14.7 %	金利負担の増加	14.3 %	人件費の増加	16.7 %	原材料費・人件費以外の経費の増加	23.8 %
			需要の停滞	14.3 %				
	原材料費・人件費以外の経費の増加	11.8 %	製品ニーズの変化への対応	11.4 %	原材料価格の上昇	11.1 %	生産設備の不足・老朽化	11.9 %
	製品ニーズの変化への対応	11.8 %	原材料価格の上昇	11.4 %			人件費の増加	11.9 %
製品(加工)単価の低下・上昇難	11.8 %					需要の停滞	11.9 %	
原材料価格の上昇	8.8 %	従業員の確保難	8.6 %	生産設備の不足・老朽化	8.3 %	原材料価格の上昇	9.5 %	
				原材料費・人件費以外の経費の増加	8.3 %			
				製品(加工)単価の低下・上昇難	8.3 %			
				金利負担の増加	8.3 %			
				事業資金の借入難	8.3 %			
				需要の停滞	8.3 %			

製造業 経営上の問題点 具体的内容コメント

回答なし

卸 売 業



業況・売上額・採算（経常利益）

業況（ $\Delta 36 \rightarrow \Delta 44$ ）は低調感がかなり強まった。売上額（ $\Delta 29 \rightarrow \Delta 30$ ）は前期並となり、採算（経常利益）（ $\Delta 35 \rightarrow \Delta 33$ ）は減少幅がやや縮小した。

商品在庫数量・従業員

商品在庫数量（ $\Delta 16 \rightarrow \Delta 6$ ）は不足感がかなり改善した。従業員（ $\Delta 9 \rightarrow \Delta 9$ ）は前期並となった。

資金繰り

資金繰り（ $\Delta 26 \rightarrow \Delta 13$ ）は厳しさがかなり和らいだ。

経営上の問題点

経営上の問題点として1位に挙げられたのは、「需要の停滞」が29.6%で最も高く、次いで「仕入単価の上昇」が25.9%、「従業員の確保難」が9.3%となっている。

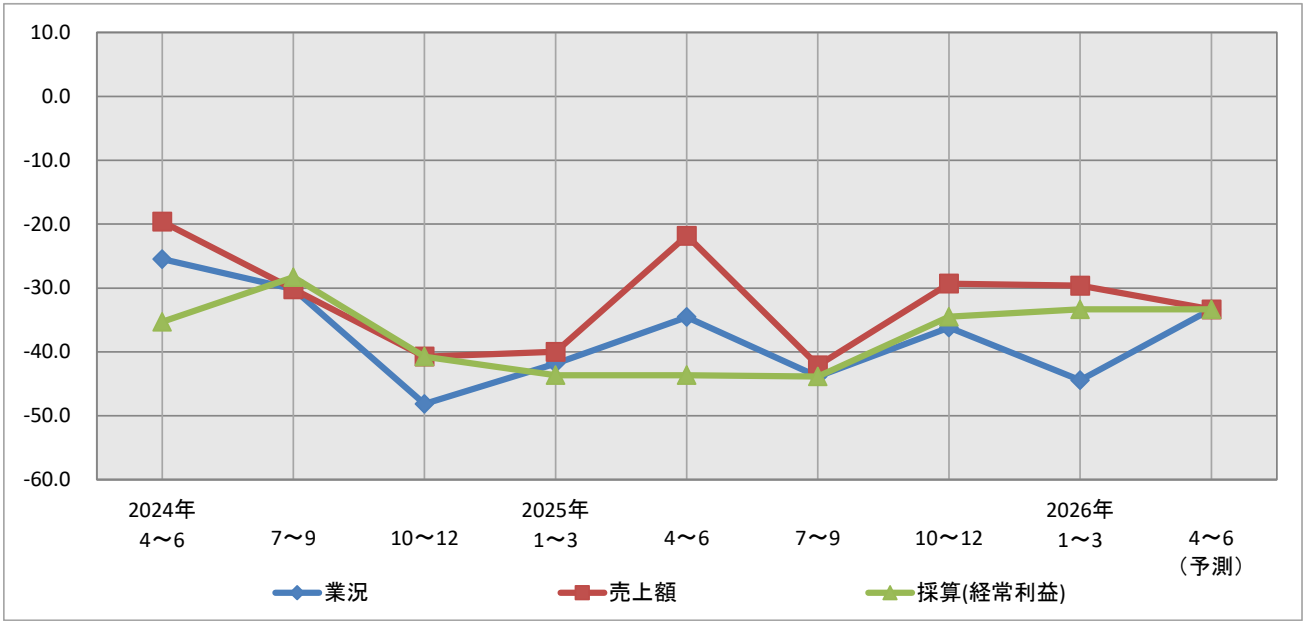
2位では「仕入単価の上昇」が26.5%で最も高く、次いで「販売単価の低下・上昇難」が14.3%、「人件費以外の経費の増加」が12.2%となっている。

3位では「需要の停滞」が15.9%で最も高く、次いで「人件費以外の経費の増加」「販売単価の低下・上昇難」がともに13.6%、「大企業の進出による競争の激化」「店舗・倉庫の狭隘・老朽化」「商品在庫の過剰」「人件費の増加」「仕入単価の上昇」「代金回収の悪化」がいずれも6.8%となっている。

来期の見通し

業況（ $\Delta 44 \rightarrow \Delta 33$ ）はかなり改善する見込み。売上額（ $\Delta 30 \rightarrow \Delta 33$ ）は減少幅がやや拡大し、採算（経常利益）（ $\Delta 33 \rightarrow \Delta 33$ ）は今期並と予想されている。

卸売業 業況と売上額・採算（経常利益）の実績と予想の推移



卸売業 経営上の問題点 (%)

	2025年4~6月期		2025年7~9月期		2025年10~12月期		2026年1~3月期	
第1位	需要の停滞	29.1 %	需要の停滞	29.8 %	需要の停滞	32.8 %	需要の停滞	29.6 %
	仕入単価の上昇	25.5 %	仕入単価の上昇	22.8 %	仕入単価の上昇	29.3 %	仕入単価の上昇	25.9 %
	従業員の確保難	7.3 %	人件費の増加	8.8 %	人件費の増加	6.9 %	従業員の確保難	9.3 %
			販売単価の低下・上昇難	8.8 %	販売単価の低下・上昇難	6.9 %		
			従業員の確保難	8.8 %	従業員の確保難	6.9 %		
第2位	仕入単価の上昇	24.5 %	仕入単価の上昇	24.5 %	仕入単価の上昇	22.0 %	仕入単価の上昇	26.5 %
	販売単価の低下・上昇難	18.4 %	人件費以外の経費の増加	20.8 %	販売単価の低下・上昇難	18.0 %	販売単価の低下・上昇難	14.3 %
	需要の停滞	14.3 %	需要の停滞	18.9 %	需要の停滞	14.0 %	人件費以外の経費の増加	12.2 %
第3位	人件費以外の経費の増加	20.5 %	仕入単価の上昇	20.0 %	仕入単価の上昇	22.0 %	需要の停滞	15.9 %
	仕入単価の上昇	17.9 %	需要の停滞	13.3 %	人件費以外の経費の増加	19.5 %	人件費以外の経費の増加	13.6 %
	需要の停滞	17.9 %					販売単価の低下・上昇難	13.6 %
	新規参入業者の増加	10.3 %	人件費の増加	11.1 %	販売単価の低下・上昇難	14.6 %	大企業の進出による競争の激化	6.8 %
							店舗・倉庫の狭隘・老朽化	6.8 %
						商品在庫の過剰	6.8 %	
						人件費の増加	6.8 %	
						仕入単価の上昇	6.8 %	
						代金回収の悪化	6.8 %	

卸売業 経営上の問題点 具体的内容コメント

1. 仕入先の新システム移行によるトラブルの長期化。
2. 従業員の高齢化。
3. 取引先の廃業。

小 売 業



業況・売上額・採算（経常利益）

業況（ $\Delta 35 \rightarrow \Delta 27$ ）はかなり改善した。売上額（ $\Delta 33 \rightarrow \Delta 33$ ）は前期並となり、採算（経常利益）（ $\Delta 35 \rightarrow \Delta 38$ ）は減少幅がやや拡大した。

商品在庫数量・従業員

商品在庫数量（ $\Delta 11 \rightarrow \Delta 13$ ）は不足感がやや強まった。従業員（ $\Delta 6 \rightarrow \Delta 6$ ）は前期並となった。

資金繰り

資金繰り（ $\Delta 28 \rightarrow \Delta 22$ ）は厳しさがかなり和らいだ。

経営上の問題点

経営上の問題点として1位に挙げられたのは、「仕入単価の上昇」が40.0%で最も高く、次いで「消費者ニーズの変化への対応」が12.7%、「従業員の確保難」「需要の停滞」がともに7.3%となっている。

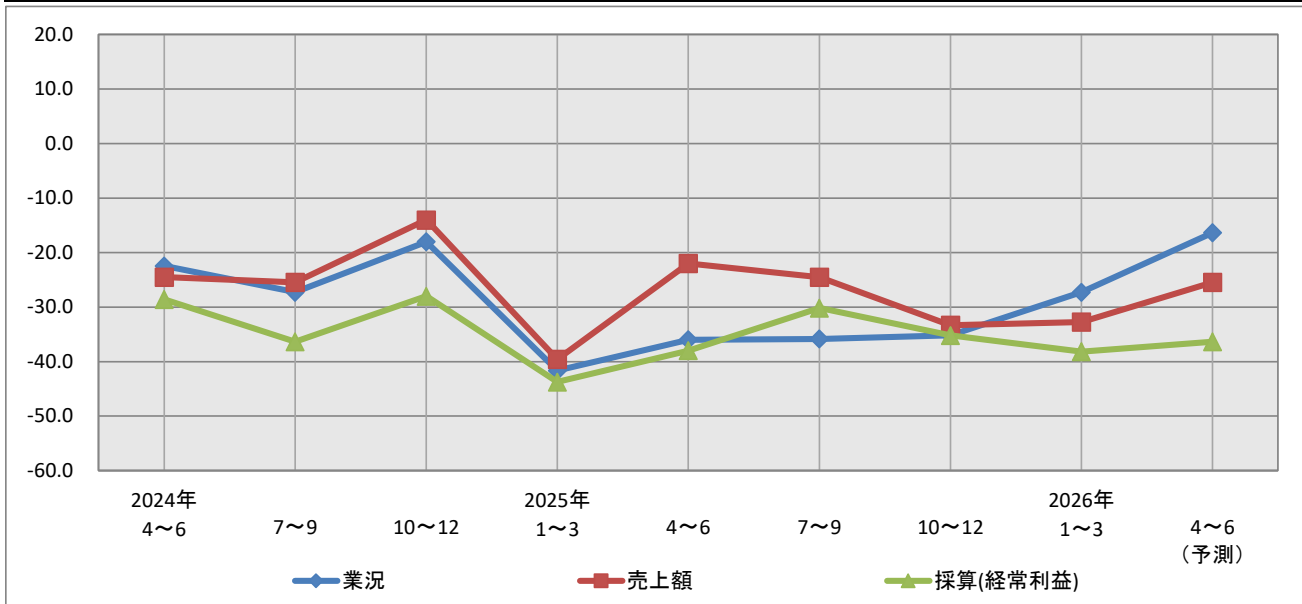
2位では「消費者ニーズの変化への対応」が18.0%で最も高く、次いで「販売単価の低下・上昇難」が16.0%、「仕入単価の上昇」が14.0%となっている。

3位では「需要の停滞」が17.5%で最も高く、次いで「消費者ニーズの変化への対応」「人件費以外の経費の増加」がともに12.5%、「大型店・中型店の進出による競争の激化」「仕入単価の上昇」がともに10.0%となっている。

来期の見通し

業況（ $\Delta 27 \rightarrow \Delta 16$ ）はかなり改善する見込み。売上額（ $\Delta 33 \rightarrow \Delta 26$ ）は減少幅がかなり縮小し、採算（経常利益）（ $\Delta 38 \rightarrow \Delta 36$ ）は減少幅がやや縮小すると予想されている。

小売業 業況と売上額・採算（経常利益）の実績と予想の推移



小売業 経営上の問題点 (%)

	2025年4~6月期		2025年7~9月期		2025年10~12月期		2026年1~3月期	
第1位	仕入単価の上昇	30.0 %	仕入単価の上昇	20.8 %	仕入単価の上昇	31.5 %	仕入単価の上昇	40.0 %
	購買力の他地域への流出	14.0 %	需要の停滞	13.2 %	需要の停滞	14.8 %	消費者ニーズの変化への対応	12.7 %
	消費者ニーズの変化への対応	12.0 %	購買力の他地域への流出	11.3 %	購買力の他地域への流出	11.1 %	従業員の確保難 需要の停滞	7.3 % 7.3 %
第2位	販売単価の低下・上昇難 需要の停滞	16.7 % 16.7 %	仕入単価の上昇	18.2 %	仕入単価の上昇	27.1 %	消費者ニーズの変化への対応	18.0 %
	消費者ニーズの変化への対応	14.3 %	購買力の他地域への流出	11.4 %	販売単価の低下・上昇難 需要の停滞	12.5 % 12.5 %	販売単価の低下・上昇難	16.0 %
	店舗の狭隘・老朽化	9.5 %	人件費以外の経費の増加	9.1 %	人件費以外の経費の増加	10.4 %	仕入単価の上昇	14.0 %
	仕入単価の上昇	9.5 %	販売単価の低下・上昇難	9.1 %				
第3位	需要の停滞	20.0 %	仕入単価の上昇	22.9 %	販売単価の低下・上昇難	15.8 %	需要の停滞	17.5 %
	消費者ニーズの変化への対応	17.1 %	消費者ニーズの変化への対応	14.3 %	大型店・中型店の進出による競争の激化	10.5 %	消費者ニーズの変化への対応	12.5 %
			人件費以外の経費の増加	14.3 %	店舗の狭隘・老朽化	10.5 %	人件費以外の経費の増加	12.5 %
			販売単価の低下・上昇難	14.3 %	需要の停滞	10.5 %		
	人件費以外の経費の増加	11.4 %	大型店・中型店の進出による競争の激化	11.4 %	消費者ニーズの変化への対応	7.9 %	大型店・中型店の進出による競争の激化	10.0 %
販売単価の低下・上昇難	11.4 %			仕入単価の上昇	7.9 %	仕入単価の上昇	10.0 %	
				従業員の確保難	7.9 %			

小売業 経営上の問題点 具体的内容コメント

1. 高島屋閉店。
2. コロナの影響にて。
3. 新規顧客の確保。

建設業



業況・完成工事（請負工事）額・採算（経常利益）

業況（ $\Delta 21 \rightarrow \Delta 14$ ）はかなり厳しさが和らいだ。完成工事（請負工事）額（ $\Delta 29 \rightarrow \Delta 14$ ）、採算（経常利益）（ $\Delta 35 \rightarrow \Delta 19$ ）はともに減少幅がかなり縮小した。

従業員

従業員（ $0 \rightarrow 8$ ）は増加幅がかなり拡大した。

資金繰り

資金繰り（ $\Delta 29 \rightarrow \Delta 17$ ）は厳しさがかなり和らいだ。

経営上の問題点

経営上の問題点として1位に挙げられたのは、「材料価格の上昇」が33.3%で最も高く、次いで「民間需要の停滞」が11.1%、「請負単価の低下・上昇難」「従業員の確保難」がともに8.3%となっている。

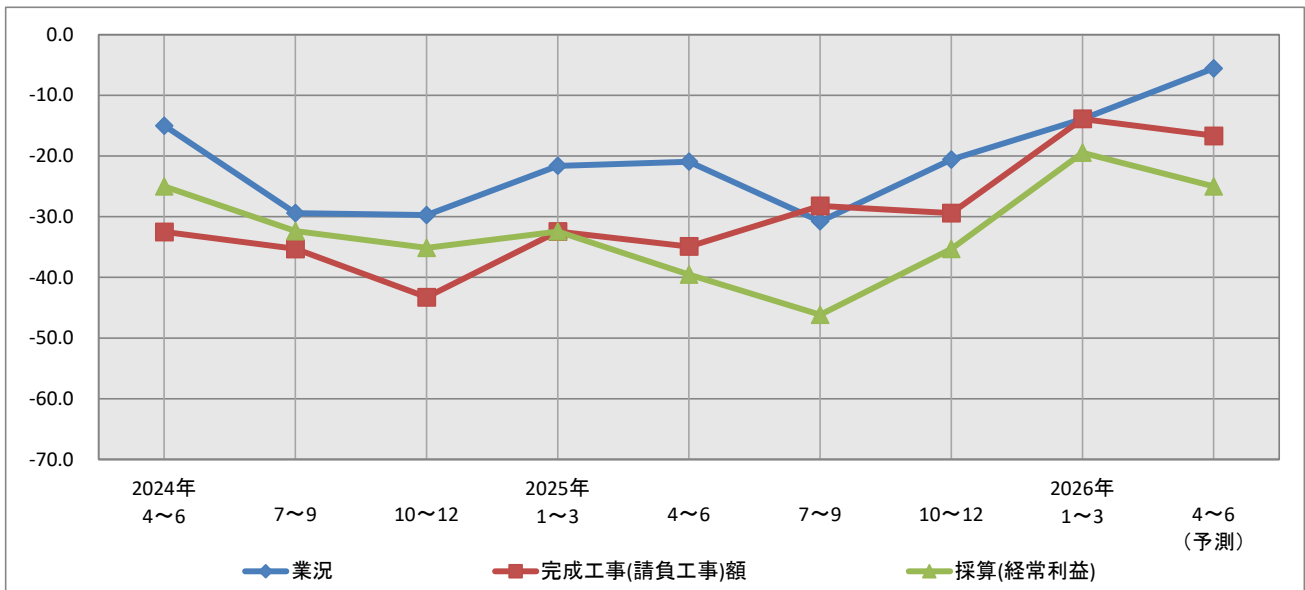
2位では「材料価格の上昇」が21.4%で最も高く、次いで「人件費の増加」が17.9%、「材料費・人件費以外の経費の増加」「請負単価の低下・上昇難」「熟練技術者の確保難」がいずれも10.7%となっている。

3位では「材料費・人件費以外の経費の増加」が16.0%で最も高く、次いで「民間需要の停滞」が12.0%、「材料の入手難」「人件費の増加」「請負単価の低下・上昇難」「取引条件の悪化」「熟練技術者の確保難」「下請業者の確保難」がいずれも8.0%となっている。

来期の見通し

業況（ $\Delta 14 \rightarrow \Delta 6$ ）はかなり改善する見込み。完成工事（請負工事）額（ $\Delta 14 \rightarrow \Delta 17$ ）は減少幅がやや拡大し、採算（経常利益）（ $\Delta 19 \rightarrow \Delta 25$ ）は減少幅がかなり拡大すると予想されている。

建設業 業況と完成工事（請負工事）額・採算（経常利益）の実績と予想の推移



建設業 経営上の問題点 (%)

	2025年4～6月期		2025年7～9月期		2025年10～12月期		2026年1～3月期		
第1位	材料価格の上昇	39.5 %	材料価格の上昇	28.2 %	材料価格の上昇	32.4 %	材料価格の上昇	33.3 %	
	従業員の確保難	9.3 %	民間需要の停滞	15.4 %	民間需要の停滞	17.6 %	民間需要の停滞	11.1 %	
	民間需要の停滞	9.3 %							
	新規参入業者の増加	4.7 %	従業員の確保難	10.3 %	従業員の確保難	8.8 %	請負単価の低下・上昇難	8.3 %	
第2位	人件費の増加	40.0 %	人件費の増加	22.6 %	材料価格の上昇	13.8 %	材料価格の上昇	21.4 %	
					人件費の増加	13.8 %			
					請負単価の低下・上昇難	13.8 %			
	材料価格の上昇	14.3 %	請負単価の低下・上昇難	12.9 %	材料費・人件費以外の経費の増加	10.3 %	人件費の増加	17.9 %	
第3位	下請単価の上昇	15.6 %	材料価格の上昇	11.1 %	人件費の増加	16.0 %	材料費・人件費以外の経費の増加	16.0 %	
	熟練技術者の確保難	15.6 %	材料費・人件費以外の経費の増加	11.1 %	下請単価の上昇	16.0 %			
			下請単価の上昇	11.1 %	下請業者の確保難	16.0 %			
			従業員の確保難	11.1 %					
		熟練技術者の確保難	11.1 %						
		下請業者の確保難	12.5 %	請負単価の低下・上昇難	7.4 %	民間需要の停滞	12.0 %	民間需要の停滞	12.0 %
		金利負担の増加	7.4 %						
		取引条件の悪化	7.4 %						
		下請業者の確保難	7.4 %						
		民間需要の停滞	7.4 %						
		材料費・人件費以外の経費の増加	9.4 %	人件費の増加	3.7 %	材料価格の上昇	8.0 %	材料の入手難	8.0 %
				事業資金の借入難	3.7 %	請負単価の低下・上昇難	8.0 %	人件費の増加	8.0 %
						取引条件の悪化	8.0 %	請負単価の低下・上昇難	8.0 %
						従業員の確保難	8.0 %	取引条件の悪化	8.0 %
								熟練技術者の確保難	8.0 %
								下請業者の確保難	8.0 %

建設業 経営上の問題点 具体的内容コメント

回答なし

サービス業



業況・売上（収入）額・採算（経常利益）

業況（ $\Delta 16 \rightarrow \Delta 6$ ）はかなり改善した。売上（収入）額（ $\Delta 16 \rightarrow \Delta 12$ ）、採算（経常利益）（ $\Delta 20 \rightarrow \Delta 15$ ）はともに減少幅がやや縮小した。

従業員

従業員（ $10 \rightarrow \Delta 10$ ）は増加から減少に転じた。

資金繰り

資金繰り（ $\Delta 16 \rightarrow \Delta 14$ ）は厳しさがやや和らいだ。

経営上の問題点

経営上の問題点として1位に挙げられたのは、「材料等仕入単価の上昇」が23.1%で最も高く、次いで「従業員の確保難」が13.5%、「店舗施設の狭隘・老朽化」「人件費の増加」「人件費以外の経費の増加」「需要の停滞」がいずれも7.7%となっている。

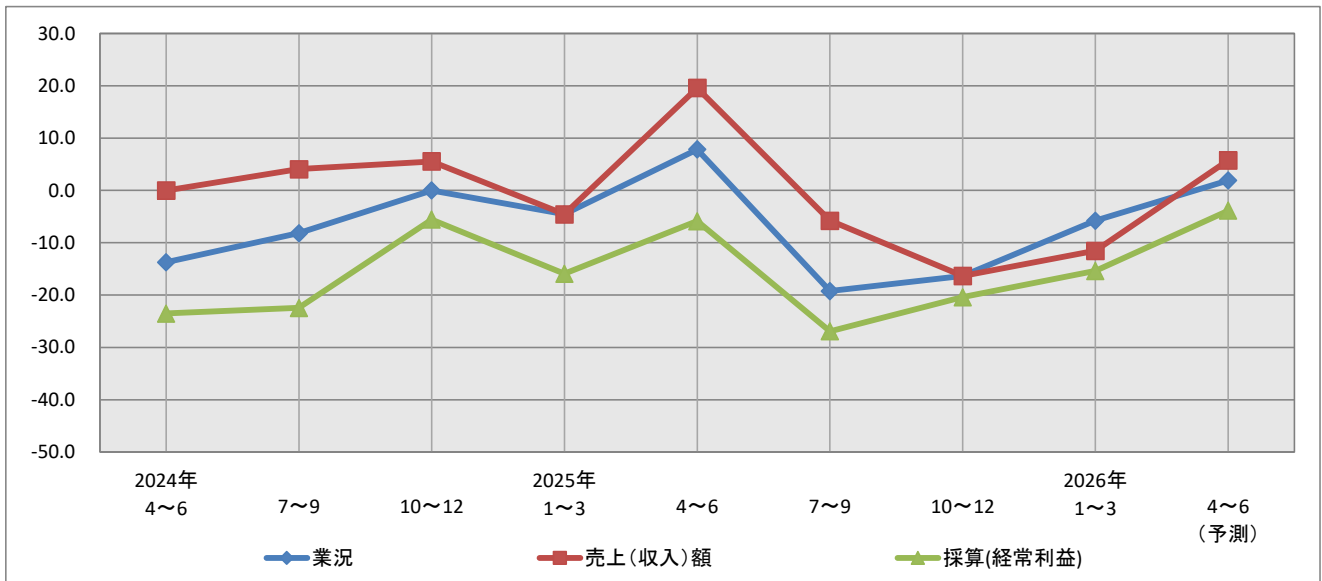
2位では「材料等仕入単価の上昇」が24.4%で最も高く、次いで「人件費の増加」が17.1%、「店舗施設の狭隘・老朽化」「人件費以外の経費の増加」「従業員の確保難」がいずれも9.8%となっている。

3位では「利用者ニーズの変化への対応」が21.9%で最も高く、次いで「需要の停滞」が18.8%、「材料等仕入単価の上昇」が12.5%となっている。

来期の見通し

業況（ $\Delta 6 \rightarrow 2$ ）は好転する見込み。売上（収入）額（ $\Delta 12 \rightarrow 6$ ）は増加に転じ、採算（経常利益）（ $\Delta 15 \rightarrow \Delta 4$ ）は減少幅がかなり縮小すると予想されている。

サービス業 業況と売上（収入）額・採算（経常利益）の実績と予想の推移



サービス業 経営上の問題点（%）

	2025年4~6月期		2025年7~9月期		2025年10~12月期		2026年1~3月期	
第1位	材料等仕入単価の上昇	21.6 %	利用者ニーズの変化への対応	19.2 %	人件費の増加	16.3 %	材料等仕入単価の上昇	23.1 %
	利用者ニーズの変化への対応	13.7 %	人件費の増加	15.4 %	需要の停滞	14.3 %	従業員の確保難	13.5 %
	人件費の増加	9.8 %	材料等仕入単価の上昇	13.5 %	材料等仕入単価の上昇	12.2 %	店舗施設の狭隘・老朽化	7.7 %
	従業員の確保難	9.8 %					人件費の増加	7.7 %
第2位	店舗施設の狭隘・老朽化	13.5 %	人件費以外の経費の増加	20.5 %	人件費以外の経費の増加	31.0 %	材料等仕入単価の上昇	24.4 %
	人件費以外の経費の増加	13.5 %						
	従業員の確保難	13.5 %						
	需要の停滞	13.5 %						
	利用者ニーズの変化への対応	10.8 %	材料等仕入単価の上昇	17.9 %	材料等仕入単価の上昇	26.2 %	人件費の増加	17.1 %
	材料等仕入単価の上昇	10.8 %						
第3位	人件費の増加	8.1 %	従業員の確保難	12.8 %	人件費の増加	7.1 %	店舗施設の狭隘・老朽化	9.8 %
	熟練従業員の確保難	8.1 %			利用料金の低下・上昇難	7.1 %	人件費以外の経費の増加	9.8 %
					従業員の確保難	7.1 %	従業員の確保難	9.8 %
	材料等仕入単価の上昇	16.7 %	材料等仕入単価の上昇	24.2 %	材料等仕入単価の上昇	18.4 %	利用者ニーズの変化への対応	21.9 %
	店舗施設の狭隘・老朽化	13.3 %	従業員の確保難	15.2 %	利用者ニーズの変化への対応	15.8 %	需要の停滞	18.8 %
	熟練従業員の確保難	13.3 %			人件費以外の経費の増加	15.8 %		
利用者ニーズの変化への対応	10.0 %	人件費以外の経費の増加	12.1 %	人件費の増加	10.5 %	材料等仕入単価の上昇	12.5 %	
従業員の確保難	10.0 %			需要の停滞	10.5 %			

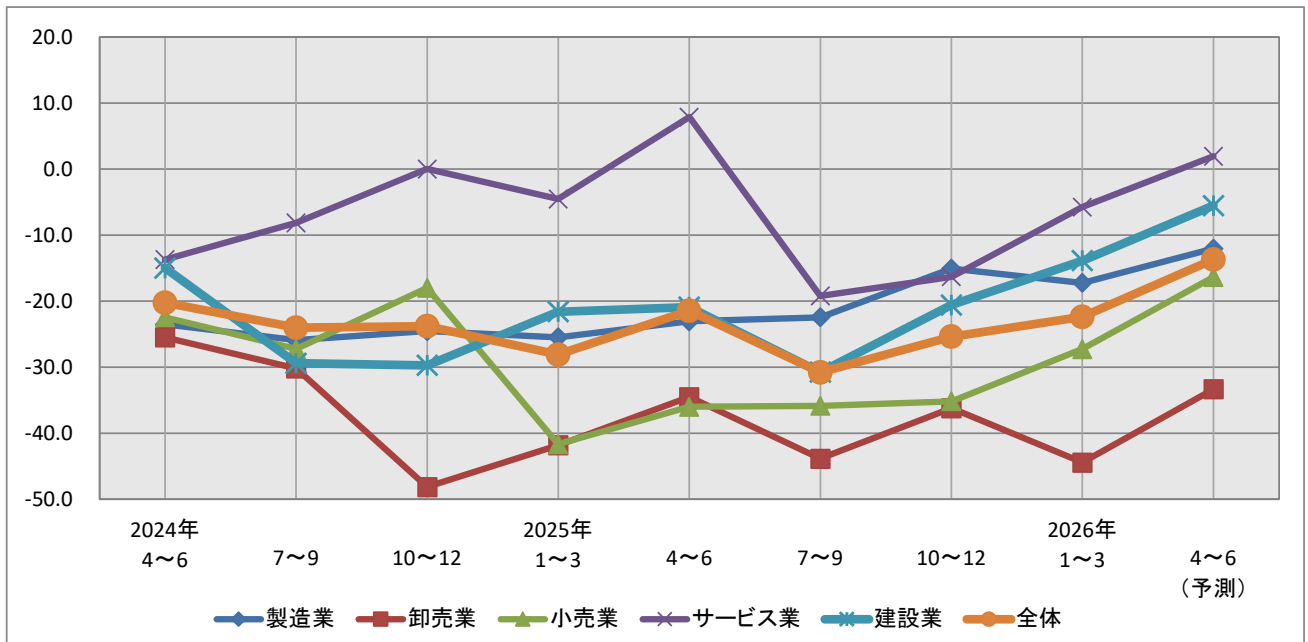
サービス業 経営上の問題点 具体的内容コメント

取引先からの受注半減により悪化。
顧客の体調悪化などによる需要低下、営業活動の時間確保、人材育成。

総括

〈業況〉

【前回調査】			【今回調査】		
	2025年 10～12月期	2026年 1～3月期(予測)		2026年 1～3月期	2026年 4～6月期(予測)
好転	10.9	10.5		12.5	14.5
不変	52.0	54.8		51.8	55.7
悪化	36.3	33.1		34.9	28.2
D・I	-25.4	-22.6		-22.4	-13.7

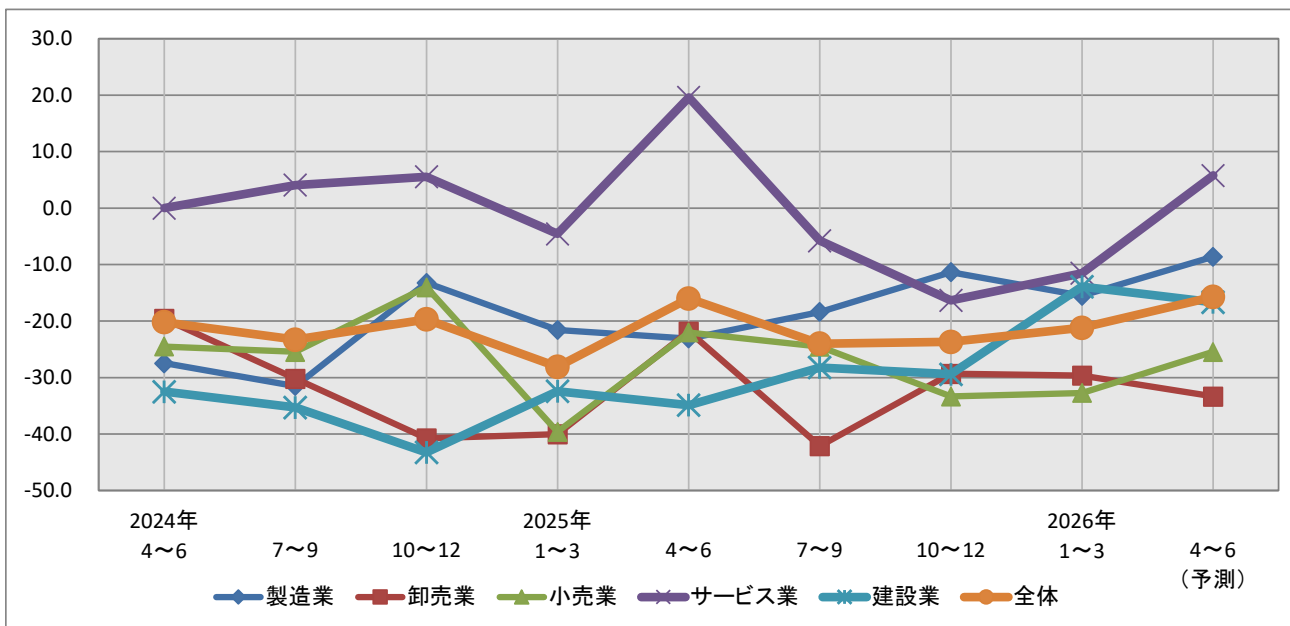


全体（全業種合算）の今期業況は△22となり、前期△25から3ポイント増と厳しさがやや和らぎ、前期における来期予測（＝今期）△23を1ポイント上回った。前期から今期に限った全体の業況変動は、卸売業は低調感がかなり強まり、製造業はやや悪化幅が拡大した一方で、小売業、建設業、サービス業はかなり改善したことから、全体でも厳しさがやや和らぐ結果となった。

来期予測は、サービス業は好転し、卸売業、小売業、建設業はいずれもかなり改善し、製造業はやや厳しさが和らぐと予想されることから、全体では8ポイント増の△14と大きく改善する見通しである。

〈売上/完成工事額〉

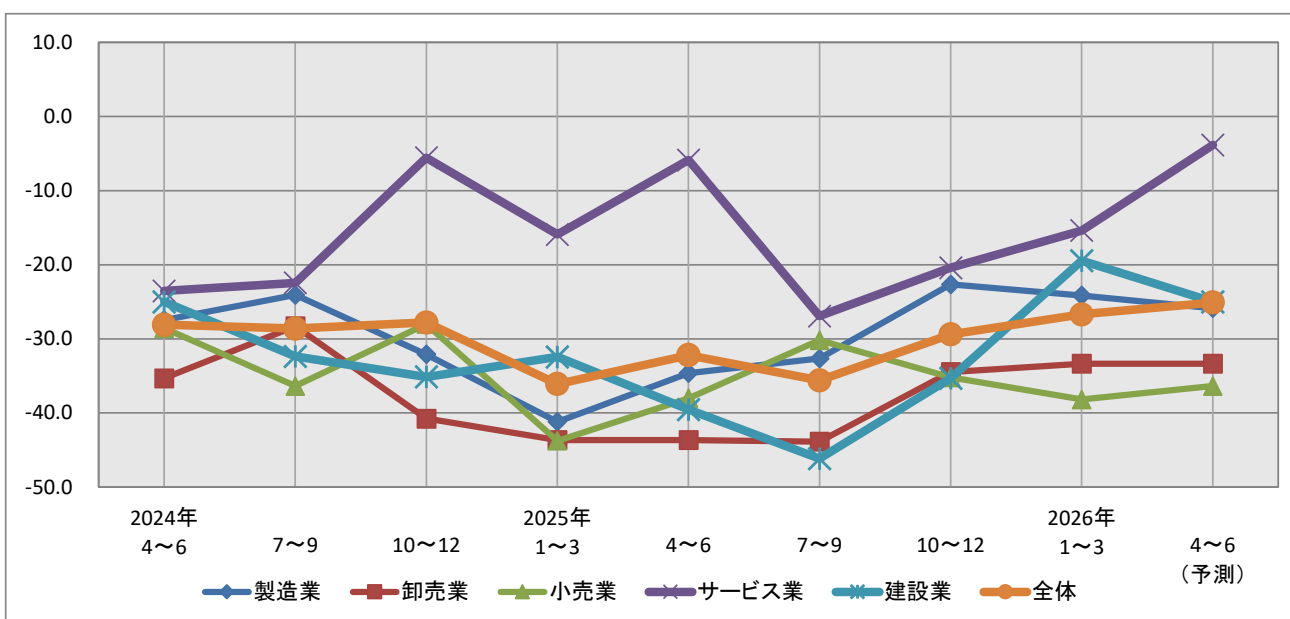
【前回調査】			【今回調査】		
	2025年 10～12月期	2026年 1～3月期(予測)		2026年 1～3月期	2026年 4～6月期(予測)
増加	19.0	14.9		20.0	17.6
不変	37.9	44.8		38.0	48.2
減少	42.7	38.3		41.2	33.3
D・I	-23.7	-23.4		-21.2	-15.7



全体（全業種合算）の今期売上/完成工事額は△21 となり、前期△24 から3ポイント増と減少がやや弱まり、前期における来期予測（＝今期）△23 を2ポイント上回った。製造業は減少幅がやや拡大し、卸売業、小売業はともに前期並となった一方で、サービス業は減少幅がやや縮小し、建設業は大きく持ち直したことから、全体としてはやや改善した。来期予測については、卸売業、建設業はともに減少幅がやや拡大するものの、製造業、小売業はともに減少幅がかなり縮小し、サービス業は増加に転じると予想されることから、全体では5ポイント増の△16 と減少幅がやや縮小する見通しである。

<<採算（経常利益）>>

	【前回調査】		【今回調査】	
	2025年 10~12月期	2026年 1~3月期(予測)	2026年 1~3月期	2026年 4~6月期(予測)
好転	10.5	9.3	12.9	12.5
不変	48.8	49.6	47.1	48.6
悪化	39.9	38.3	39.6	37.6
D・I	-29.4	-29.0	-26.7	-25.1



全体（全業種合算）の今期採算（経常利益）は△27 となり、前期△29 から 2 ポイント増と減少幅がやや縮小した。小売業は減少幅がやや拡大し、製造業は前期並となったものの、卸売業、サービス業はともに減少がやや弱まり、建設業はかなり改善したことから、全体ではやや持ち直す結果となった。来期予測は、製造業は減少幅がやや拡大し、建設業は減少幅がかなり拡大し、卸売業は今期並となる一方で、小売業は減少幅がやや縮小し、サービス業は減少がかなり弱まると予想されることから、全体では△25 とやや持ち直す見通しである。

〈〈従業員〉〉

【前回調査】			【今回調査】		
	2025年 10～12月期	2026年 1～3月期(予測)	2026年 1～3月期	2026年 4～6月期(予測)	
増加	7.7	7.3	5.5	8.2	
不変	82.3	83.1	81.6	82.4	
減少	6.5	4.8	10.2	5.5	
D・I	1.2	2.5	-4.7	2.7	

全体（全業種合算）の今期従業員は前期 1 より 6 ポイント減の△5 となり、減少に転じた。建設業は増加幅がかなり拡大した一方で、卸売業、小売業はともに前期並の減少となり、製造業、サービス業はともに増加から減少に転じた。来期予測は今期より 8 ポイント増の 3 となり、増加に転じると予想されている。建設業は増加がやや強まり、製造業、小売業はともに増加に転じ、卸売業、サービス業はともに減少が大きく弱まる見通しである。

〈〈資金繰り〉〉

【前回調査】			【今回調査】		
	2025年 10～12月期	2026年 1～3月期(予測)	2026年 1～3月期	2026年 4～6月期(予測)	
好転	4.0	6.0	6.7	9.0	
不変	66.9	66.9	71.0	68.6	
悪化	28.2	25.8	21.2	21.2	
D・I	-24.2	-19.8	-14.5	-12.2	

全体（全業種合算）の今期資金繰りは前期より 9 ポイント増の△15 となり、窮屈感が大きく緩和した。サービス業は厳しさがやや和らぎ、製造業、卸売業、小売業、建設業はいずれも窮屈感がかなり緩和した。来期予測は 3 ポイント増の△12 と窮屈感がやや緩和すると見込まれる。製造業、卸売業はともに厳しさがやや強まるものの、小売業、サービス業、建設業はいずれも窮屈感が大きく緩和すると予想されている。全体における今期資金繰り DI は 2 期ぶりの改善となった。前年同期 DI との比較では全業種で改善し、卸売業、建設業とともに 7 ポイント上回った。資金繰りの来期予想における「悪化」回答割合は、いずれの業種も今期より大きな変化はみられないものの、小売業とサービス業では「好転」回答割合が 1 割を超えた。

地域名：岐阜市

中分類：業種合計

注：各項目の右側は、前期調査における予想（計画）値です。

項目	調査期		2024年		2024年		2024年		2025年		2025年		2025年		2026年		2026年	
	4~6月期		7~9月期		10~12月期		1~3月期		4~6月期		7~9月期		10~12月期		1~3月期		4~6月期 (予想)	
業況	好転	15.7	14.3	13.0	11.8	13.2	9.3	15.7	11.3	13.5	7.8	20.4	9.6	18.9	18.4	12.1	20.8	15.5
	不変	45.1	61.2	48.1	51.0	49.1	48.1	43.1	49.1	48.1	62.7	36.7	48.1	47.2	40.8	58.6	52.8	55.2
	悪化	39.2	22.4	38.9	35.3	37.7	38.9	41.2	39.6	36.5	25.5	42.9	40.4	34.0	40.8	29.3	26.4	27.6
	D・I	-23.5	-8.2	-25.9	-23.5	-24.5	-29.6	-25.5	-28.3	-23.1	-17.6	-22.4	-30.8	-15.1	-22.4	-17.2	-5.7	-12.1
売上（加工）額	増加	19.6	18.4	14.8	11.8	28.3	11.1	21.6	17.0	17.3	11.8	24.5	13.5	30.2	24.5	20.7	24.5	20.7
	不変	33.3	53.1	38.9	58.8	30.2	48.1	35.3	34.0	42.3	62.7	30.6	42.3	28.3	34.7	43.1	39.6	50.0
	減少	47.1	26.5	46.3	29.4	41.5	40.7	43.1	49.1	40.4	25.5	42.9	44.2	41.5	38.8	36.2	35.8	29.3
	D・I	-27.5	-8.2	-31.5	-17.6	-13.2	-29.6	-21.6	-32.1	-23.1	-13.7	-18.4	-30.8	-11.3	-14.3	-15.5	-11.3	-8.6
採算（経常利益）	好転	11.8	12.2	14.8	11.8	13.2	9.3	13.7	15.1	9.6	9.8	16.3	11.5	17.0	14.3	13.8	15.1	10.3
	不変	49.0	57.1	46.3	56.9	41.5	48.1	31.4	45.3	46.2	49.0	34.7	48.1	43.4	40.8	48.3	45.3	50.0
	悪化	39.2	28.6	38.9	31.4	45.3	42.6	54.9	39.6	44.2	41.2	49.0	40.4	39.6	44.9	37.9	39.6	36.2
	D・I	-27.5	-16.3	-24.1	-19.6	-32.1	-33.3	-41.2	-24.5	-34.6	-31.4	-32.7	-28.8	-22.6	-30.6	-24.1	-24.5	-25.9
製品在庫数量	増加	9.8	6.1	11.1	7.8	9.4	7.4	5.9	7.5	9.6	5.9	14.3	5.8	11.3	12.2	5.2	15.1	6.9
	不変	62.7	77.6	68.5	70.6	69.8	77.8	78.4	69.8	76.9	78.4	67.3	82.7	67.9	65.3	75.9	64.2	79.3
	減少	19.6	12.2	16.7	13.7	17.0	11.1	13.7	18.9	13.5	13.7	18.4	11.5	20.8	20.4	19.0	20.8	12.1
	D・I	-9.8	-6.1	-5.6	-5.9	-7.5	-3.7	-7.8	-11.3	-3.8	-7.8	-4.1	-5.8	-9.4	-8.2	-13.8	-5.7	-5.2
従業員	増加	13.7	16.3	16.7	15.7	15.1	11.1	13.7	5.7	13.5	13.7	16.3	7.7	15.1	16.3	6.9	11.3	10.3
	不変	76.5	75.5	79.6	78.4	73.6	83.3	76.5	84.9	76.9	76.5	71.4	84.6	79.2	75.5	82.8	84.9	81.0
	減少	7.8	6.1	1.9	3.9	9.4	3.7	7.8	7.5	9.6	7.8	12.2	5.8	3.8	8.2	10.3	1.9	6.9
	D・I	5.9	10.2	14.8	11.8	5.7	7.4	5.9	-1.9	3.8	5.9	4.1	1.9	11.3	8.2	-3.4	9.4	3.4
資金繰り	好転	9.8	12.2	7.4	9.8	5.7	3.7	5.9	5.7	5.8	7.8	4.1	7.7	7.5	6.1	8.6	11.3	6.9
	不変	68.6	69.4	72.2	64.7	67.9	74.1	74.5	66.0	78.8	78.4	69.4	76.9	62.3	71.4	72.4	67.9	72.4
	悪化	21.6	16.3	20.4	25.5	26.4	22.2	19.6	28.3	15.4	13.7	26.5	15.4	30.2	22.4	17.2	20.8	19.0
	D・I	-11.8	-4.1	-13.0	-15.7	-20.8	-18.5	-13.7	-22.6	-9.6	-5.9	-22.4	-7.7	-22.6	-16.3	-8.6	-9.4	-12.1
有効回答事業所数	51		54		53		51		52		49		53		58			

地域名：岐阜市

中分類：業種合計

調査期		2025年 1~3月期			2025年 4~6月期			2025年 7~9月期			2025年 10~12月期			2026年 1~3月期		
		1位	2位	3位	1位	2位	3位	1位	2位	3位	1位	2位	3位	1位	2位	3位
経営上の 問題点 (%)	大企業の進出による競争の激化	0.0	2.3	2.8	0.0	0.0	2.9	2.0	0.0	0.0	1.9	0.0	2.8	3.4	0.0	0.0
	新規参入業者の増加	0.0	0.0	0.0	0.0	0.0	0.0	0.0	0.0	2.9	0.0	2.4	0.0	1.7	2.2	0.0
	製品ニーズの変化への対応	5.9	4.7	5.6	3.8	2.6	11.8	2.0	4.7	11.4	1.9	4.8	5.6	3.4	2.2	7.1
	生産設備の不足・老朽化	5.9	4.7	11.1	3.8	10.5	5.9	10.2	11.6	5.7	9.4	7.1	8.3	5.2	15.2	11.9
	生産設備の過剰	0.0	0.0	0.0	0.0	5.3	0.0	0.0	0.0	0.0	0.0	0.0	0.0	0.0	0.0	0.0
	原材料価格の上昇	39.2	25.6	5.6	34.6	18.4	8.8	36.7	25.6	11.4	24.5	19.0	11.1	37.9	19.6	9.5
	原材料の不足	0.0	4.7	0.0	1.9	0.0	2.9	0.0	0.0	2.9	0.0	4.8	5.6	0.0	6.5	0.0
	人件費の増加	2.0	16.3	8.3	5.8	21.1	5.9	10.2	20.9	5.7	13.2	11.9	16.7	6.9	17.4	11.9
	原材料費・人件費以外の経費の増加	3.9	9.3	13.9	0.0	10.5	11.8	2.0	4.7	5.7	3.8	9.5	8.3	1.7	10.9	23.8
	製品(加工)単価の低下・上昇難	5.9	4.7	11.1	5.8	5.3	11.8	2.0	4.7	5.7	1.9	7.1	8.3	3.4	4.3	4.8
	金利負担の増加	0.0	7.0	11.1	0.0	5.3	5.9	2.0	4.7	14.3	1.9	2.4	8.3	3.4	8.7	7.1
	取引条件の悪化	0.0	0.0	0.0	0.0	0.0	5.9	0.0	2.3	0.0	0.0	2.4	0.0	0.0	2.2	0.0
	事業資金の借入難	2.0	2.3	5.6	1.9	5.3	2.9	2.0	0.0	5.7	1.9	4.8	8.3	3.4	2.2	2.4
	従業員の確保難	3.9	9.3	2.8	13.5	2.6	5.9	12.2	4.7	8.6	11.3	4.8	2.8	6.9	0.0	2.4
	熟練技術者の確保難	7.8	2.3	5.6	1.9	2.6	2.9	2.0	2.3	2.9	3.8	2.4	5.6	0.0	4.3	7.1
	需要の停滞	13.7	7.0	16.7	13.5	10.5	14.7	12.2	14.0	14.3	15.1	14.3	8.3	13.8	4.3	11.9
	その他	0.0	0.0	0.0	0.0	0.0	0.0	0.0	0.0	2.9	0.0	2.4	0.0	0.0	0.0	0.0
該当なし	0.0	0.0	0.0	13.5	0.0	0.0	4.1	0.0	0.0	9.4	0.0	0.0	6.9	0.0	0.0	
未回答	9.8	0.0	0.0	0.0	0.0	0.0	0.0	0.0	0.0	0.0	0.0	0.0	1.7	0.0	0.0	
有効回答事業所数		51			52			49			53			58		

地域名：岐阜市

中分類：業種合計

注：各項目の右側は、前期調査における予想（計画）値です。

項目	調査期		2024年		2024年		2024年		2025年		2025年		2025年		2025年		2026年		2026年
	4~6月期		7~9月期		10~12月期		1~3月期		4~6月期		7~9月期		10~12月期		1~3月期		4~6月期		(予想)
業況	好転	15.7	16.0	13.2	15.7	5.6	17.0	10.9	7.4	5.5	9.1	1.8	5.5	6.9	5.3	9.3	3.4		7.4
	不変	43.1	52.0	43.4	41.2	40.7	39.6	34.5	42.6	52.7	40.0	52.6	45.5	50.0	52.6	37.0	53.4		51.9
	悪化	41.2	32.0	43.4	43.1	53.7	41.5	52.7	48.1	40.0	43.6	45.6	38.2	43.1	40.4	53.7	39.7		40.7
	D・I	-25.5	-16.0	-30.2	-27.5	-48.1	-24.5	-41.8	-40.7	-34.5	-34.5	-43.9	-32.7	-36.2	-35.1	-44.4	-36.2		-33.3
売上額	増加	19.6	22.0	15.1	17.6	7.4	17.0	9.1	9.3	14.5	12.7	7.0	10.9	13.8	7.0	16.7	8.6		7.4
	不変	41.2	44.0	39.6	29.4	44.4	41.5	41.8	44.4	49.1	47.3	43.9	49.1	43.1	52.6	37.0	46.6		51.9
	減少	39.2	34.0	45.3	52.9	48.1	41.5	49.1	46.3	36.4	40.0	49.1	36.4	43.1	40.4	46.3	43.1		40.7
	D・I	-19.6	-12.0	-30.2	-35.3	-40.7	-24.5	-40.0	-37.0	-21.8	-27.3	-42.1	-25.5	-29.3	-33.3	-29.6	-34.5		-33.3
採算 (経常利益)	好転	13.7	6.0	15.1	7.8	9.3	15.1	10.9	9.3	5.5	10.9	5.3	3.6	5.2	1.8	14.8	5.2		11.1
	不変	35.3	56.0	41.5	37.3	40.7	41.5	34.5	48.1	45.5	50.9	43.9	58.2	55.2	52.6	37.0	50.0		44.4
	悪化	49.0	36.0	43.4	52.9	50.0	41.5	54.5	42.6	49.1	38.2	49.1	34.5	39.7	45.6	48.1	39.7		44.4
	D・I	-35.3	-30.0	-28.3	-45.1	-40.7	-26.4	-43.6	-33.3	-43.6	-27.3	-43.9	-30.9	-34.5	-43.9	-33.3	-34.5		-33.3
商品在庫数量	増加	11.8	8.0	17.0	11.8	18.5	15.1	18.2	16.7	9.1	14.5	10.5	7.3	12.1	8.8	18.5	8.6		14.8
	不変	54.9	68.0	60.4	51.0	63.0	58.5	49.1	63.0	56.4	58.2	52.6	63.6	60.3	54.4	57.4	65.5		64.8
	減少	33.3	24.0	22.6	37.3	18.5	26.4	32.7	20.4	32.7	27.3	36.8	25.5	27.6	36.8	24.1	24.1		20.4
	D・I	-21.6	-16.0	-5.7	-25.5	0.0	-11.3	-14.5	-3.7	-23.6	-12.7	-26.3	-18.2	-15.5	-28.1	-5.6	-15.5		-5.6
従業員	増加	5.9	0.0	3.8	5.9	1.9	3.8	3.6	0.0	0.0	3.6	1.8	0.0	1.7	1.8	1.9	3.4		1.9
	不変	86.3	90.0	90.6	88.2	87.0	90.6	87.3	90.7	90.9	90.9	91.2	89.1	87.9	91.2	87.0	86.2		94.4
	減少	7.8	8.0	5.7	5.9	11.1	5.7	9.1	9.3	9.1	5.5	5.3	9.1	10.3	5.3	11.1	8.6		3.7
	D・I	-2.0	-8.0	-1.9	0.0	-9.3	-1.9	-5.5	-9.3	-9.1	-1.8	-3.5	-9.1	-8.6	-3.5	-9.3	-5.2		-1.9
資金繰り	好転	3.9	2.0	3.8	3.9	0.0	5.7	3.6	0.0	3.6	1.8	1.8	1.8	0.0	1.8	9.3	5.2		5.6
	不変	70.6	72.0	66.0	64.7	77.8	62.3	72.7	77.8	78.2	74.5	71.9	76.4	74.1	71.9	68.5	70.7		72.2
	悪化	25.5	26.0	30.2	31.4	22.2	32.1	23.6	22.2	18.2	23.6	26.3	20.0	25.9	26.3	22.2	22.4		22.2
	D・I	-21.6	-24.0	-26.4	-27.5	-22.2	-26.4	-20.0	-22.2	-14.5	-21.8	-24.6	-18.2	-25.9	-24.6	-13.0	-17.2		-16.7
有効回答事業所数	51		53		54		55		55		57		58		54				

<卸売業>

中小企業景況調査 転記表 NO. 2

2026年1～3月期

地域名：岐阜市

中分類：業種合計

調査期		2025年 1～3月期			2025年 4～6月期			2025年 7～9月期			2025年 10～12月期			2026年 1～3月期		
		1位	2位	3位	1位	2位	3位	1位	2位	3位	1位	2位	3位	1位	2位	3位
経営上の 問題点 (%)	大企業の進出による競争の激化	1.8	1.9	4.1	0.0	2.0	0.0	1.8	0.0	0.0	1.7	0.0	2.4	0.0	2.0	6.8
	メーカーの進出による競争の激化	1.8	3.8	2.0	1.8	0.0	2.6	3.5	3.8	2.2	1.7	4.0	0.0	5.6	0.0	0.0
	小売業の進出による競争の激化	1.8	3.8	0.0	1.8	10.2	0.0	1.8	3.8	2.2	3.4	2.0	4.9	3.7	6.1	2.3
	新規参入業者の増加	0.0	1.9	2.0	0.0	2.0	10.3	0.0	1.9	2.2	0.0	0.0	2.4	0.0	6.1	0.0
	店舗・倉庫の狭隘・老朽化	1.8	1.9	4.1	0.0	2.0	0.0	1.8	0.0	4.4	0.0	4.0	4.9	1.9	0.0	6.8
	商品在庫の過剰	1.8	1.9	4.1	1.8	2.0	5.1	1.8	1.9	4.4	1.7	2.0	0.0	0.0	2.0	6.8
	人件費の増加	7.3	7.7	4.1	3.6	8.2	2.6	8.8	3.8	11.1	6.9	6.0	2.4	7.4	6.1	6.8
	人件費以外の経費の増加	5.5	13.5	10.2	5.5	10.2	20.5	1.8	20.8	8.9	1.7	12.0	19.5	1.9	12.2	13.6
	販売単価の低下・上昇難	5.5	11.5	16.3	5.5	18.4	5.1	8.8	13.2	8.9	6.9	18.0	14.6	1.9	14.3	13.6
	仕入単価の上昇	32.7	34.6	12.2	25.5	24.5	17.9	22.8	24.5	20.0	29.3	22.0	22.0	25.9	26.5	6.8
	金利負担の増加	1.8	0.0	6.1	3.6	0.0	2.6	1.8	1.9	4.4	1.7	6.0	0.0	3.7	6.1	4.5
	代金回収の悪化	0.0	1.9	4.1	1.8	0.0	5.1	1.8	0.0	6.7	1.7	0.0	7.3	0.0	0.0	6.8
	事業資金の借入難	0.0	0.0	2.0	1.8	0.0	2.6	0.0	0.0	4.4	0.0	4.0	2.4	3.7	4.1	2.3
	従業員の確保難	3.6	5.8	10.2	7.3	4.1	7.7	8.8	3.8	4.4	6.9	4.0	4.9	9.3	6.1	4.5
	需要の停滞	30.9	9.6	18.4	29.1	14.3	17.9	29.8	18.9	13.3	32.8	14.0	12.2	29.6	8.2	15.9
	その他	1.8	0.0	0.0	5.5	2.0	0.0	3.5	1.9	2.2	3.4	2.0	0.0	3.7	0.0	2.3
該当なし	1.8	0.0	0.0	5.5	0.0	0.0	1.8	0.0	0.0	0.0	0.0	0.0	1.9	0.0	0.0	
未回答	0.0	0.0	0.0	0.0	0.0	0.0	0.0	0.0	0.0	0.0	0.0	0.0	0.0	0.0	0.0	
有効回答事業所数		55			55			57			58			54		

地域名：岐阜市

中分類：業種合計

注：各項目の右側は、前期調査における予想（計画）値です。

項目	調査期		2024年		2024年		2024年		2025年		2025年		2025年		2026年		2026年	
	4~6月期		7~9月期		10~12月期		1~3月期		4~6月期		7~9月期		10~12月期		1~3月期		4~6月期 (予想)	
業況	好転	16.3	9.8	12.7	8.2	18.0	3.6	8.3	10.0	2.0	6.3	7.5	0.0	7.4	5.7	10.9	7.4	16.4
	不変	44.9	60.8	45.5	49.0	44.0	58.2	39.6	50.0	56.0	43.8	47.2	56.0	46.3	58.5	49.1	50.0	47.3
	悪化	38.8	25.5	40.0	40.8	36.0	36.4	50.0	38.0	38.0	45.8	43.4	40.0	42.6	34.0	38.2	40.7	32.7
	D・I	-22.4	-15.7	-27.3	-32.7	-18.0	-32.7	-41.7	-28.0	-36.0	-39.6	-35.8	-40.0	-35.2	-28.3	-27.3	-33.3	-16.4
売上額	増加	20.4	19.6	16.4	12.2	22.0	9.1	10.4	14.0	16.0	10.4	18.9	4.0	14.8	11.3	18.2	13.0	16.4
	不変	34.7	49.0	41.8	46.9	42.0	49.1	39.6	46.0	46.0	35.4	37.7	56.0	35.2	49.1	29.1	38.9	40.0
	減少	44.9	31.4	41.8	40.8	36.0	41.8	50.0	40.0	38.0	54.2	43.4	40.0	48.1	39.6	50.9	44.4	41.8
	D・I	-24.5	-11.8	-25.5	-28.6	-14.0	-32.7	-39.6	-26.0	-22.0	-43.8	-24.5	-36.0	-33.3	-28.3	-32.7	-31.5	-25.5
採算 (経常利益)	好転	14.3	13.7	9.1	6.1	14.0	3.6	8.3	8.0	2.0	6.3	7.5	0.0	7.4	3.8	9.1	5.6	10.9
	不変	42.9	51.0	43.6	44.9	44.0	54.5	39.6	50.0	56.0	41.7	54.7	58.0	48.1	62.3	43.6	55.6	40.0
	悪化	42.9	35.3	45.5	49.0	42.0	40.0	52.1	42.0	40.0	50.0	37.7	42.0	42.6	34.0	47.3	37.0	47.3
	D・I	-28.6	-21.6	-36.4	-42.9	-28.0	-36.4	-43.8	-34.0	-38.0	-43.8	-30.2	-42.0	-35.2	-30.2	-38.2	-31.5	-36.4
商品在庫数量	増加	8.2	3.9	7.3	2.0	10.0	9.1	10.4	12.0	10.0	8.3	7.5	8.0	7.4	5.7	7.3	7.4	5.5
	不変	71.4	70.6	67.3	75.5	72.0	69.1	60.4	68.0	64.0	62.5	67.9	66.0	74.1	71.7	72.7	75.9	70.9
	減少	18.4	25.5	23.6	20.4	18.0	20.0	29.2	20.0	24.0	29.2	24.5	24.0	18.5	22.6	20.0	16.7	21.8
	D・I	-10.2	-21.6	-16.4	-18.4	-8.0	-10.9	-18.8	-8.0	-14.0	-20.8	-17.0	-16.0	-11.1	-17.0	-12.7	-9.3	-16.4
従業員	増加	4.1	2.0	1.8	2.0	6.0	1.8	4.2	0.0	4.0	8.3	1.9	0.0	1.9	0.0	1.8	3.7	7.3
	不変	81.6	92.2	87.3	81.6	82.0	85.5	79.2	88.0	76.0	81.3	83.0	82.0	87.0	84.9	89.1	87.0	85.5
	減少	12.2	2.0	9.1	14.3	8.0	10.9	12.5	8.0	16.0	6.3	11.3	14.0	7.4	11.3	7.3	5.6	3.6
	D・I	-8.2	0.0	-7.3	-12.2	-2.0	-9.1	-8.3	-8.0	-12.0	2.1	-9.4	-14.0	-5.6	-11.3	-5.5	-1.9	3.6
資金繰り	好転	6.1	5.9	1.8	2.0	6.0	1.8	2.1	4.0	2.0	4.2	1.9	0.0	3.7	1.9	5.5	5.6	10.9
	不変	75.5	72.5	74.5	77.6	68.0	70.9	68.8	70.0	68.0	66.7	67.9	70.0	63.0	67.9	65.5	63.0	60.0
	悪化	18.4	19.6	21.8	20.4	26.0	25.5	29.2	26.0	30.0	29.2	30.2	28.0	31.5	30.2	27.3	29.6	27.3
	D・I	-12.2	-13.7	-20.0	-18.4	-20.0	-23.6	-27.1	-22.0	-28.0	-25.0	-28.3	-28.0	-27.8	-28.3	-21.8	-24.1	-16.4
有効回答事業所数	49		55		50		48		50		53		54		55			

地域名：岐阜市

中分類：業種合計

調査期		2025年 1～3月期			2025年 4～6月期			2025年 7～9月期			2025年 10～12月期			2026年 1～3月期		
		1位	2位	3位	1位	2位	3位	1位	2位	3位	1位	2位	3位	1位	2位	3位
経営上の 問題点 (%)	大型店・中型店の進出による競争の激化	2.1	4.8	8.6	8.0	2.4	5.7	5.7	2.3	11.4	1.9	0.0	10.5	5.5	4.0	10.0
	同業者の進出	0.0	4.8	0.0	0.0	4.8	2.9	1.9	4.5	0.0	1.9	0.0	5.3	5.5	0.0	2.5
	購買力の他地域への流出	14.6	0.0	2.9	14.0	2.4	5.7	11.3	11.4	0.0	11.1	2.1	2.6	5.5	4.0	7.5
	消費者ニーズの変化への対応	14.6	9.5	28.6	12.0	14.3	17.1	9.4	11.4	14.3	7.4	6.3	7.9	12.7	18.0	12.5
	店舗の狭隘・老朽化	0.0	7.1	2.9	4.0	9.5	8.6	5.7	6.8	2.9	0.0	2.1	10.5	0.0	2.0	2.5
	駐車場の確保難	2.1	0.0	5.7	0.0	0.0	0.0	0.0	6.8	0.0	0.0	4.2	0.0	0.0	2.0	7.5
	商品在庫の過剰	0.0	0.0	5.7	0.0	2.4	0.0	0.0	2.3	2.9	0.0	2.1	2.6	0.0	0.0	0.0
	人件費の増加	2.1	7.1	0.0	0.0	7.1	2.9	3.8	4.5	8.6	5.6	6.3	5.3	1.8	8.0	5.0
	人件費以外の経費の増加	0.0	11.9	5.7	4.0	0.0	11.4	0.0	9.1	14.3	7.4	10.4	5.3	3.6	10.0	12.5
	販売単価の低下・上昇難	4.2	11.9	20.0	4.0	16.7	11.4	3.8	9.1	14.3	3.7	12.5	15.8	5.5	16.0	7.5
	仕入単価の上昇	29.2	19.0	11.4	30.0	9.5	8.6	20.8	18.2	22.9	31.5	27.1	7.9	40.0	14.0	10.0
	金利負担の増加	2.1	0.0	0.0	2.0	0.0	0.0	1.9	0.0	0.0	1.9	2.1	2.6	1.8	0.0	0.0
	代金回収の悪化	0.0	0.0	0.0	0.0	2.4	0.0	0.0	0.0	0.0	0.0	0.0	2.6	0.0	0.0	0.0
	事業資金の借入難	0.0	2.4	0.0	0.0	2.4	0.0	0.0	4.5	0.0	0.0	2.1	2.6	0.0	2.0	2.5
	従業員の確保難	6.3	4.8	2.9	8.0	4.8	2.9	9.4	6.8	0.0	3.7	8.3	7.9	7.3	6.0	0.0
	需要の停滞	12.5	16.7	2.9	2.0	16.7	20.0	13.2	2.3	8.6	14.8	12.5	10.5	7.3	10.0	17.5
	その他	4.2	0.0	2.9	6.0	4.8	2.9	3.8	0.0	0.0	1.9	2.1	0.0	0.0	4.0	2.5
該当なし	6.3	0.0	0.0	6.0	0.0	0.0	9.4	0.0	0.0	7.4	0.0	0.0	3.6	0.0	0.0	
未回答	0.0	0.0	0.0	0.0	0.0	0.0	0.0	0.0	0.0	0.0	0.0	0.0	0.0	0.0	0.0	
有効回答事業所数		48			50			53			54			55		

地域名：岐阜市

中分類：業種合計

注：各項目の右側は、前期調査における予想（計画）値です。

調査期		2024年		2024年		2024年		2025年		2025年		2025年		2025年		2026年		2026年
項目		4～6月期		7～9月期		10～12月期		1～3月期		4～6月期		7～9月期		10～12月期		1～3月期		4～6月期 (予想)
業況	好転	10.0	12.1	8.8	10.0	8.1	11.8	5.4	5.4	9.3	5.4	2.6	4.7	11.8	2.6	11.1	8.8	16.7
	不変	62.5	57.6	52.9	55.0	54.1	55.9	64.9	56.8	60.5	67.6	64.1	58.1	55.9	61.5	63.9	52.9	61.1
	悪化	25.0	30.3	38.2	32.5	37.8	26.5	27.0	35.1	30.2	21.6	33.3	34.9	32.4	33.3	25.0	38.2	22.2
	D・I	-15.0	-18.2	-29.4	-22.5	-29.7	-14.7	-21.6	-29.7	-20.9	-16.2	-30.8	-30.2	-20.6	-30.8	-13.9	-29.4	-5.6
(請負工事) 額	増加	12.5	15.2	11.8	12.5	10.8	14.7	5.4	8.1	7.0	8.1	10.3	2.3	11.8	2.6	19.4	5.9	13.9
	不変	40.0	39.4	41.2	42.5	35.1	44.1	54.1	37.8	51.2	51.4	51.3	53.5	47.1	51.3	44.4	52.9	52.8
	減少	45.0	45.5	47.1	45.0	54.1	38.2	37.8	54.1	41.9	37.8	38.5	41.9	41.2	46.2	33.3	41.2	30.6
	D・I	-32.5	-30.3	-35.3	-32.5	-43.2	-23.5	-32.4	-45.9	-34.9	-29.7	-28.2	-39.5	-29.4	-43.6	-13.9	-35.3	-16.7
採算 (経常利益)	好転	7.5	12.1	8.8	10.0	5.4	8.8	2.7	2.7	4.7	5.4	2.6	2.3	8.8	2.6	11.1	8.8	8.3
	不変	57.5	48.5	50.0	47.5	54.1	55.9	62.2	59.5	51.2	56.8	48.7	48.8	47.1	46.2	58.3	41.2	58.3
	悪化	32.5	39.4	41.2	40.0	40.5	35.3	35.1	37.8	44.2	35.1	48.7	46.5	44.1	51.3	30.6	47.1	33.3
	D・I	-25.0	-27.3	-32.4	-30.0	-35.1	-26.5	-32.4	-35.1	-39.5	-29.7	-46.2	-44.2	-35.3	-48.7	-19.4	-38.2	-25.0
従業員	増加	10.0	6.1	8.8	5.0	18.9	8.8	5.4	10.8	9.3	10.8	10.3	7.0	8.8	7.7	13.9	5.9	16.7
	不変	82.5	81.8	79.4	85.0	75.7	79.4	86.5	81.1	74.4	75.7	71.8	79.1	79.4	71.8	77.8	85.3	75.0
	減少	2.5	9.1	8.8	2.5	2.7	8.8	5.4	5.4	11.6	8.1	15.4	7.0	8.8	17.9	5.6	5.9	5.6
	D・I	7.5	-3.0	0.0	2.5	16.2	0.0	0.0	5.4	-2.3	2.7	-5.1	0.0	0.0	-10.3	8.3	0.0	11.1
資金繰り	好転	5.0	3.0	2.9	7.5	8.1	5.9	2.7	2.7	2.3	2.7	0.0	0.0	0.0	2.6	5.6	0.0	8.3
	不変	82.5	66.7	70.6	75.0	64.9	76.5	70.3	67.6	74.4	73.0	69.2	72.1	70.6	61.5	72.2	67.6	72.2
	悪化	10.0	30.3	26.5	15.0	27.0	17.6	27.0	29.7	23.3	21.6	30.8	25.6	29.4	35.9	22.2	32.4	19.4
	D・I	-5.0	-27.3	-23.5	-7.5	-18.9	-11.8	-24.3	-27.0	-20.9	-18.9	-30.8	-25.6	-29.4	-33.3	-16.7	-32.4	-11.1
有効回答事業所数		40		34		37		37		43		39		34		36		

地域名：岐阜市

中分類：業種合計

調査期		2025年 1～3月期			2025年 4～6月期			2025年 7～9月期			2025年 10～12月期			2026年 1～3月期		
		1位	2位	3位	1位	2位	3位	1位	2位	3位	1位	2位	3位	1位	2位	3位
経営上の 問題点 (%)	大企業の進出による競争の激化	0.0	0.0	0.0	0.0	0.0	0.0	0.0	0.0	0.0	2.9	0.0	0.0	0.0	0.0	4.0
	新規参入業者の増加	0.0	0.0	4.0	4.7	0.0	3.1	2.6	0.0	0.0	2.9	3.4	4.0	0.0	0.0	0.0
	材料価格の上昇	51.4	9.7	8.0	39.5	14.3	6.3	28.2	6.5	11.1	32.4	13.8	8.0	33.3	21.4	0.0
	材料の入手難	0.0	0.0	0.0	2.3	0.0	0.0	0.0	0.0	0.0	0.0	0.0	0.0	0.0	3.6	8.0
	人件費の増加	2.7	35.5	4.0	4.7	40.0	6.3	7.7	22.6	3.7	2.9	13.8	16.0	2.8	17.9	8.0
	材料費・人件費以外の経費の増加	2.7	6.5	8.0	0.0	8.6	9.4	2.6	9.7	11.1	5.9	10.3	4.0	5.6	10.7	16.0
	請負単価の低下・上昇難	2.7	19.4	0.0	0.0	8.6	3.1	5.1	12.9	7.4	2.9	13.8	8.0	8.3	10.7	8.0
	下請単価の上昇	0.0	6.5	12.0	2.3	2.9	15.6	0.0	6.5	11.1	2.9	10.3	16.0	0.0	7.1	4.0
	金利負担の増加	0.0	3.2	0.0	2.3	0.0	3.1	0.0	0.0	7.4	0.0	0.0	0.0	0.0	3.6	4.0
	取引条件の悪化	0.0	0.0	4.0	0.0	0.0	0.0	2.6	0.0	7.4	2.9	0.0	8.0	2.8	0.0	8.0
	事業資金の借入難	2.7	0.0	0.0	2.3	0.0	3.1	0.0	3.2	3.7	0.0	3.4	0.0	0.0	3.6	4.0
	従業員の確保難	5.4	0.0	28.0	9.3	11.4	6.3	10.3	12.9	11.1	8.8	3.4	8.0	8.3	7.1	4.0
	熟練技術者の確保難	5.4	6.5	12.0	4.7	5.7	15.6	5.1	9.7	11.1	2.9	10.3	0.0	2.8	10.7	8.0
	下請業者の確保難	2.7	9.7	4.0	0.0	2.9	12.5	0.0	6.5	7.4	0.0	3.4	16.0	2.8	3.6	8.0
	官公需要の停滞	0.0	0.0	0.0	0.0	0.0	6.3	0.0	3.2	0.0	2.9	3.4	0.0	2.8	0.0	4.0
	民間需要の停滞	8.1	3.2	12.0	9.3	5.7	6.3	15.4	6.5	7.4	17.6	6.9	12.0	11.1	0.0	12.0
	その他	2.7	0.0	4.0	4.7	0.0	3.1	2.6	0.0	0.0	0.0	3.4	0.0	0.0	0.0	0.0
該当なし	10.8	0.0	0.0	9.3	0.0	0.0	12.8	0.0	0.0	11.8	0.0	0.0	16.7	0.0	0.0	
未回答	2.7	0.0	0.0	4.7	0.0	0.0	5.1	0.0	0.0	0.0	0.0	0.0	2.8	0.0	0.0	
有効回答事業所数	37			43			39			34			36			

地域名：岐阜市

中分類：業種合計

注：各項目の右側は、前期調査における予想（計画）値です。

調査期		2024年 4～6月期		2024年 7～9月期		2024年 10～12月期		2025年 1～3月期		2025年 4～6月期		2025年 7～9月期		2025年 10～12月期		2026年 1～3月期		2026年 4～6月期 (予想)
項目																		
業況	好転	19.6	17.0	16.3	19.6	25.9	16.3	18.2	20.4	23.5	13.6	11.5	19.6	10.2	23.1	19.2	12.2	17.3
	不変	47.1	54.7	57.1	51.0	46.3	57.1	59.1	55.6	60.8	61.4	57.7	62.7	63.3	51.9	53.8	65.3	65.4
	悪化	33.3	24.5	24.5	27.5	25.9	26.5	22.7	18.5	15.7	25.0	30.8	15.7	26.5	25.0	25.0	20.4	15.4
	D・I	-13.7	-7.5	-8.2	-7.8	0.0	-10.2	-4.5	1.9	7.8	-11.4	-19.2	3.9	-16.3	-1.9	-5.8	-8.2	1.9
売上 (収入) 額	増加	29.4	28.3	26.5	27.5	37.0	20.4	27.3	24.1	37.3	36.4	26.9	35.3	22.4	25.0	25.0	20.4	28.8
	不変	41.2	43.4	49.0	45.1	29.6	55.1	40.9	44.4	45.1	36.4	40.4	51.0	38.8	50.0	38.5	49.0	48.1
	減少	29.4	26.4	22.4	25.5	31.5	24.5	31.8	25.9	17.6	27.3	32.7	11.8	38.8	23.1	36.5	26.5	23.1
	D・I	0.0	1.9	4.1	2.0	5.6	-4.1	-4.5	-1.9	19.6	9.1	-5.8	23.5	-16.3	1.9	-11.5	-6.1	5.8
採算 (経常利益)	好転	11.8	15.1	8.2	13.7	24.1	6.1	18.2	16.7	19.6	20.5	9.6	11.8	14.3	17.3	15.4	12.2	21.2
	不変	52.9	49.1	59.2	51.0	44.4	59.2	47.7	51.9	54.9	47.7	51.9	60.8	49.0	50.0	51.9	53.1	53.8
	悪化	35.3	32.1	30.6	35.3	29.6	34.7	34.1	27.8	25.5	31.8	36.5	25.5	34.7	30.8	30.8	30.6	25.0
	D・I	-23.5	-17.0	-22.4	-21.6	-5.6	-28.6	-15.9	-11.1	-5.9	-11.4	-26.9	-13.7	-20.4	-13.5	-15.4	-18.4	-3.8
従業員	増加	11.8	7.5	10.2	11.8	9.3	6.1	9.1	9.3	15.7	9.1	9.6	11.8	12.2	9.6	5.8	12.2	7.7
	不変	68.6	75.5	77.6	74.5	74.1	85.7	70.5	72.2	70.6	72.7	69.2	76.5	75.5	75.0	69.2	71.4	73.1
	減少	15.7	5.7	8.2	9.8	13.0	6.1	15.9	11.1	9.8	11.4	13.5	5.9	2.0	7.7	15.4	2.0	7.7
	D・I	-3.9	1.9	2.0	2.0	-3.7	0.0	-6.8	-1.9	5.9	-2.3	-3.8	5.9	10.2	1.9	-9.6	10.2	0.0
資金繰り	好転	5.9	5.7	6.1	13.7	5.6	2.0	2.3	5.6	7.8	2.3	1.9	5.9	8.2	5.8	3.8	6.1	13.5
	不変	76.5	73.6	73.5	74.5	77.8	77.6	77.3	77.8	82.4	79.5	78.8	90.2	65.3	76.9	76.9	65.3	67.3
	悪化	17.6	18.9	18.4	11.8	16.7	20.4	20.5	14.8	9.8	18.2	19.2	2.0	24.5	15.4	17.3	26.5	17.3
	D・I	-11.8	-13.2	-12.2	2.0	-11.1	-18.4	-18.2	-9.3	-2.0	-15.9	-17.3	3.9	-16.3	-9.6	-13.5	-20.4	-3.8
有効回答事業所数		51		49		54		44		51		52		49		52		

地域名：岐阜市

中分類：業種合計

調査期		2025年 1～3月期			2025年 4～6月期			2025年 7～9月期			2025年 10～12月期			2026年 1～3月期		
		1位	2位	3位	1位	2位	3位	1位	2位	3位	1位	2位	3位	1位	2位	3位
経営上の 問題点 (%)	大企業の進出による競争の激化	2.3	0.0	3.2	0.0	0.0	3.3	0.0	0.0	0.0	2.0	0.0	2.6	0.0	0.0	0.0
	新規参入業者の増加	0.0	8.3	6.5	2.0	2.7	0.0	1.9	2.6	0.0	4.1	4.8	5.3	3.8	0.0	6.3
	利用者ニーズの変化への対応	9.1	2.8	6.5	13.7	10.8	10.0	19.2	7.7	9.1	10.2	2.4	15.8	5.8	7.3	21.9
	店舗施設の狭隘・老朽化	6.8	5.6	3.2	0.0	13.5	13.3	3.8	7.7	6.1	2.0	4.8	5.3	7.7	9.8	9.4
	人件費の増加	11.4	5.6	9.7	9.8	8.1	6.7	15.4	10.3	6.1	16.3	7.1	10.5	7.7	17.1	3.1
	人件費以外の経費の増加	9.1	13.9	9.7	3.9	13.5	6.7	0.0	20.5	12.1	6.1	31.0	15.8	7.7	9.8	9.4
	利用料金の低下・上昇難	2.3	2.8	3.2	3.9	2.7	0.0	1.9	7.7	6.1	6.1	7.1	5.3	1.9	2.4	6.3
	材料等仕入単価の上昇	20.5	25.0	12.9	21.6	10.8	16.7	13.5	17.9	24.2	12.2	26.2	18.4	23.1	24.4	12.5
	金利負担の増加	0.0	8.3	3.2	2.0	0.0	3.3	3.8	5.1	0.0	2.0	2.4	0.0	1.9	4.9	3.1
	事業資金の借入難	0.0	5.6	3.2	2.0	2.7	0.0	0.0	2.6	3.0	4.1	0.0	2.6	0.0	2.4	0.0
	従業員の確保難	11.4	11.1	9.7	9.8	13.5	10.0	7.7	12.8	15.2	6.1	7.1	7.9	13.5	9.8	9.4
	熟練従業員の確保難	4.5	11.1	6.5	5.9	8.1	13.3	3.8	2.6	6.1	4.1	2.4	0.0	5.8	7.3	0.0
	需要の停滞	11.4	0.0	19.4	7.8	13.5	6.7	9.6	2.6	6.1	14.3	4.8	10.5	7.7	4.9	18.8
	その他	0.0	0.0	3.2	5.9	0.0	10.0	7.7	0.0	6.1	2.0	0.0	0.0	3.8	0.0	0.0
	該当なし	4.5	0.0	0.0	5.9	0.0	0.0	7.7	0.0	0.0	8.2	0.0	0.0	9.6	0.0	0.0
未回答	6.8	0.0	0.0	5.9	0.0	0.0	3.8	0.0	0.0	0.0	0.0	0.0	0.0	0.0	0.0	
有効回答事業所数		44			51			52			49			52		

特別企画

**2025年の「後継者難」倒産 過去2番目の454件
代表者の健康面が経営リスクに、破産が9割超える**
～ 2025年の「後継者難」倒産動向 ～

おかげさまで133年

 **株式会社 東京商工リサーチ**

<http://www.tsr-net.co.jp>

特別企画

2025年の「後継者難」倒産 過去2番目の454件 代表者の健康面が経営リスクに、破産が9割超える

～ 2025年の「後継者難」倒産動向 ～

問合せ：岐阜支店
電話：058-265-0206

2025年の「後継者難」倒産(負債1,000万円以上)は454件(前年比1.9%減)で、6年ぶりに前年を下回ったが、過去2番目の高水準だった。

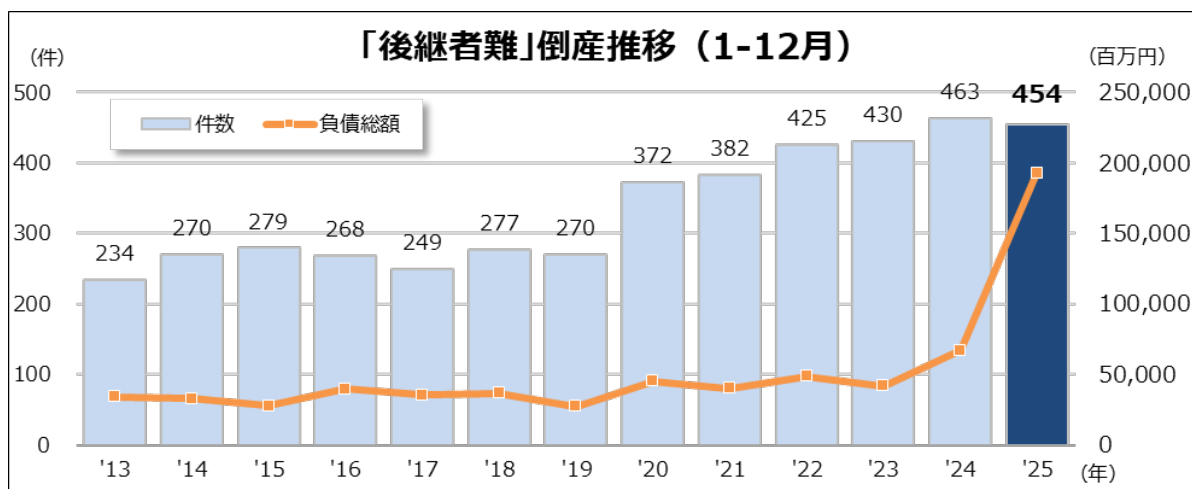
後継者がいないため倒産に追い込まれる企業は多く、2022年から4年連続で400件台で高止まりしている。

要因別では、代表者などの「死亡」が224件(同13.1%減)で、ほぼ半数(構成比49.3%)を占めた。また、「体調不良」も158件(前年比4.6%増)発生し、この2つの要因で84.1%を占めている。代表者の健康上の問題が、経営には大きなリスクになっている。

「後継者難」倒産454件のうち、資本金別では1千万円未満が280件(前年比1.0%増)で、全体の61.6%を占めた。形態別では、破産が426件(同0.4%減)と9割(構成比93.8%)を超えた。

近年、政府や金融機関、企業再生ファンドなどを中心に、事業承継や廃業支援などの取り組みに動き出している。だが、コロナ関連支援の副作用で過剰債務を抱え、業績回復の遅れから後継者の育成や事業承継まで手が回らない企業は少なくない。このため、親族や社内に加え、社外からも人材を供給する施策も必要だろう。

※本調査は2025年1-12月の「人手不足」関連倒産(負債1,000万円以上、後継者難・求人難・従業員退職・人件費高騰)のうち、「後継者難」を抽出し、分析した。



2025年の「後継者難」倒産は過去2番目の454件

2025年の「後継者難」倒産は、454件(前年比1.9%減)で、前年(463件)に次いで、調査を開始した2013年以降で2番目の高水準になった。

要因別は、代表者などの「死亡」が224件(前年比13.1%減)、「体調不良」が158件(同4.6%増)で、この2要因の合計は382件(同6.6%減)と構成比は84.1%(前年88.3%)に達する。

「後継者難」倒産 要因別 (1-12月)

(単位: 件)

要因	2025年			2024年			2023年		
	件数	構成比	前年比(増減率)	件数	構成比	前年比(増減率)	件数	構成比	前年比(増減率)
死亡	224	49.33%	▲13.17%	258	55.72%	▲29.64%	199	46.27%	▲10.76%
体調不良	158	34.80%	▲4.63%	151	32.61%	▲4.43%	158	36.74%	▲12.85%
高齢	53	11.67%	▲23.25%	43	9.28%	▲17.30%	52	12.09%	▲13.04%
その他	19	4.18%	▲72.72%	11	2.37%	▲47.61%	21	4.88%	▲31.25%
合計	454	100%	▲1.94%	463	100%	▲7.67%	430	100%	▲1.17%

【産業別】10産業のうち、5産業で増加

産業別は、10産業のうち、5産業が前年を上回った。

最多がサービス業他の111件（前年比11.0%増）で、2年ぶりに前年を上回った。以下、建設業99件（同5.7%減）、製造業74件（同2.6%減）の順。

業種別（細分類）では、土木工事業（前年比20.0%増）と建築工事業（同45.4%減）が各12件、一般電気工事業が11件（同15.3%減）、一般貨物自動車運送業（同58.3%減）と中古自動車小売業（同400.0%増）が各10件の順。

「後継者難」倒産 産業別（1-12月）

（単位：件）

産業名	2025年			2024年			2023年		
	件数	構成比	前年比 (増減率)	件数	構成比	前年比 (増減率)	件数	構成比	前年比 (増減率)
農・林・漁・鉱業	9	1.98%	28.57%	7	1.51%	16.66%	6	1.39%	▲33.33%
建設業	99	21.80%	▲5.71%	105	22.67%	6.06%	99	23.02%	▲8.79%
製造業	74	16.29%	▲2.63%	76	16.41%	7.04%	71	16.51%	▲1.42%
卸売業	64	14.09%	▲18.98%	79	17.06%	36.20%	58	13.48%	▲10.76%
小売業	45	9.91%	9.75%	41	8.85%	▲14.58%	48	11.16%	▲2.12%
金融・保険業	1	0.22%	0.00%	1	0.21%	▲50.00%	2	0.46%	100.00%
不動産業	22	4.84%	57.14%	14	3.02%	0.00%	14	3.25%	▲17.64%
運輸業	15	3.30%	▲50.00%	30	6.47%	150.00%	12	2.79%	▲14.28%
情報通信業	14	3.08%	40.00%	10	2.15%	▲16.66%	12	2.79%	20.00%
サービス業他	111	24.44%	11.00%	100	21.59%	▲7.40%	108	25.11%	▲6.93%
合計	454	100%	▲1.94%	463	100%	7.67%	430	100%	1.17%

【形態別】破産が9割

形態別は、最多が破産の426件（前年比0.4%減）で、2年ぶりに前年を下回った。ただ、構成比は過去最高の93.8%（前年92.4%）だった。このほか、特別清算が11件（前年比21.4%減）で、消滅型は437件（前年比1.1%減、構成比96.2%）に達した。

再建型は民事再生法の2件（前年同期ゼロ）にとどまった。

「後継者難」倒産 形態別（1-12月）

（単位：件）

形態	2025年			2024年			2023年		
	件数	構成比	前年比 (増減率)	件数	構成比	前年比 (増減率)	件数	構成比	前年比 (増減率)
会社更生法	0	0.00%	-	0	0.00%	-	0	0.00%	-
民事再生法	2	0.44%	-	0	0.00%	▲100.00%	2	0.46%	0.00%
（再建型）	2	0.44%	-	0	0.00%	▲100.00%	2	0.46%	0.00%
破産	426	93.83%	▲0.46%	428	92.44%	8.62%	394	91.62%	▲0.50%
特別清算	11	2.42%	▲21.42%	14	3.02%	16.66%	12	2.79%	9.09%
（消滅型）	437	96.25%	▲1.13%	442	95.46%	8.86%	406	94.41%	▲0.24%
法的倒産	439	96.69%	▲0.67%	442	95.46%	8.33%	408	94.88%	▲0.24%
取引停止処分	14	3.08%	▲33.33%	21	4.53%	▲4.54%	22	5.11%	57.14%
内整理	1	0.22%	-	0	0.00%	-	0	0.00%	▲100.00%
私的倒産	15	3.30%	▲28.57%	21	4.53%	▲4.54%	22	5.11%	37.50%
合計	454	100%	▲1.94%	463	100%	7.67%	430	100%	1.17%

「後継者難」倒産 資本金別（1-12月）

（単位：件）

資本金	2025年			2024年			2023年		
	件数	構成比	前年比 (増減率)	件数	構成比	前年比 (増減率)	件数	構成比	前年比 (増減率)
1億円以上	1	0.22%	▲50.00%	2	0.43%	-	0	0.00%	▲100.00%
5千万円以上	7	1.54%	▲30.00%	10	2.15%	25.00%	8	1.86%	▲42.85%
1千万円以上	166	36.56%	▲4.59%	174	37.58%	1.75%	171	39.76%	6.87%
5百万円以上	78	17.18%	0.00%	78	16.84%	25.80%	62	14.41%	▲6.06%
1百万円以上	152	33.48%	0.66%	151	32.61%	8.63%	139	32.32%	16.80%
1百万円未満	16	3.52%	60.00%	10	2.15%	▲16.66%	12	2.79%	50.00%
個人企業他	34	7.48%	▲10.52%	38	8.20%	0.00%	38	8.83%	▲30.90%
合計	454	100%	▲1.94%	463	100%	7.67%	430	100%	1.17%

「後継者難」倒産 負債額別 (1-12月)

(単位: 件)

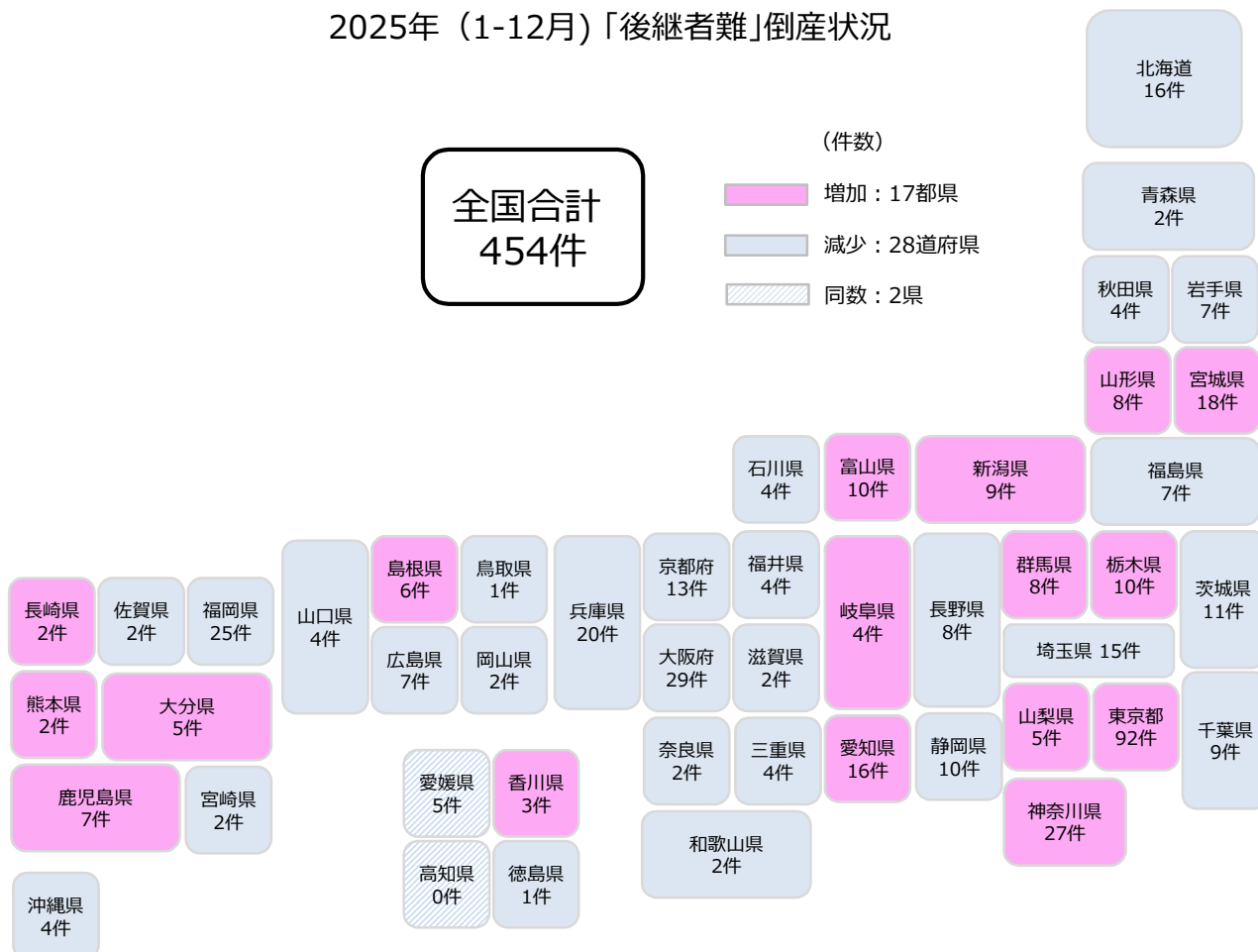
負債額	2025年			2024年			2023年		
	件数	構成比	前年比 (増減率)	件数	構成比	前年比 (増減率)	件数	構成比	前年比 (増減率)
10億円以上	8	1.76%	▲14.28%	7	1.51%	▲133.33%	3	0.69%	▲25.00%
5億円以上	6	1.32%	▲53.84%	13	2.80%	▲18.18%	11	2.55%	▲26.66%
1億円以上	97	21.36%	▲25.38%	130	28.07%	▲32.65%	98	22.79%	▲19.67%
5千万円以上	130	28.63%	▲23.80%	105	22.67%	▲1.86%	107	24.88%	▲12.63%
1千万円以上	213	46.91%	▲2.40%	208	44.92%	▲1.42%	211	49.06%	▲11.64%
合計	454	100%	▲1.94%	463	100%	▲7.67%	430	100%	▲1.17%

地区別 (1-12月)

(単位: 件)

地区	2025年			2024年			2023年	
	件数	構成比	前年比 (増減率)	件数	構成比	前年比 (増減率)	件数	前年比 (増減率)
北海道	16	3.52%	▲15.78%	19	4.10%	▲29.62%	27	▲50.00%
東北	46	10.13%	▲6.97%	43	9.28%	▲65.38%	26	▲13.33%
関東	186	40.96%	▲24.83%	149	32.18%	▲1.32%	151	▲5.03%
中部	42	9.25%	▲14.28%	49	10.58%	▲2.08%	48	▲11.62%
北陸	18	3.96%	▲12.50%	16	3.45%	▲6.66%	15	▲21.05%
近畿	68	14.97%	▲26.08%	92	19.87%	▲24.32%	74	▲1.33%
中国	20	4.40%	▲39.39%	33	7.12%	▲22.22%	27	▲8.00%
四国	9	1.98%	▲0.00%	9	1.94%	▲40.00%	15	▲50.00%
九州	49	10.79%	▲7.54%	53	11.44%	▲12.76%	47	▲4.44%
合計	454	100%	▲1.94%	463	100%	▲7.67%	430	▲1.41%

2025年 (1-12月) 「後継者難」倒産状況



「後継者難」倒産 業種別 (1-12月)

(単位:件)

業種	2025年			2024年			2023年	
	件数	構成比	前年比 (増減率)	件数	構成比	前年比 (増減率)	件数	前年比 (増減率)
農・林・漁・鉱業	9	1.98%	28.57%	7	1.51%	16.66%	6	▲33.33%
建設業	99	21.80%	▲5.71%	105	22.67%	6.06%	99	8.79%
飲食料品製造業	8	1.76%	▲63.63%	22	4.75%	120.00%	10	▲9.09%
繊維工業	6	1.32%	0.00%	6	1.29%	50.00%	4	▲55.55%
木材・木製品製造業	1	0.22%	▲66.66%	3	0.64%	50.00%	2	100.00%
家具・装備品製造業	1	0.22%	▲66.66%	3	0.64%	50.00%	2	100.00%
パルプ・紙・紙加工品製造業	1	0.22%	-	0	0.00%	▲100.00%	3	-
印刷・同関連業	8	1.76%	14.28%	7	1.51%	75.00%	4	▲50.00%
化学工業、石油製品製造業	0	0.00%	-	0	0.00%	-	0	▲100.00%
プラスチック製品製造業	5	1.10%	66.66%	3	0.64%	▲25.00%	4	33.33%
ゴム製品製造業	0	0.00%	-	0	0.00%	-	0	▲100.00%
なめし革・同製品・毛皮製造業	0	0.00%	▲100.00%	2	0.43%	-	0	▲100.00%
窯業・土石製品製造業	3	0.66%	50.00%	2	0.43%	0.00%	2	0.00%
鉄鋼業	0	0.00%	-	0	0.00%	▲100.00%	1	-
非鉄金属製造業	1	0.22%	0.00%	1	0.21%	-	0	-
金属製品製造業	14	3.08%	16.66%	12	2.59%	20.00%	10	25.00%
汎・生産・業務用機械器具製造業	14	3.08%	180.00%	5	1.07%	▲61.53%	13	18.18%
電気機械器具製造業	4	0.88%	100.00%	2	0.43%	▲71.42%	7	250.00%
輸送用機械器具製造業	2	0.44%	▲50.00%	4	0.86%	300.00%	1	▲66.66%
その他の製造業	6	1.32%	50.00%	4	0.86%	▲50.00%	8	33.33%
製造業合計	74	16.29%	▲2.63%	76	16.41%	7.04%	71	1.42%
各種商品卸売業	1	0.22%	-	0	0.00%	▲100.00%	1	-
繊維・衣服等卸売業	9	1.98%	28.57%	7	1.51%	0.00%	7	250.00%
飲食料品卸売業	14	3.08%	▲22.22%	18	3.88%	0.00%	18	▲10.00%
建築材料、 鉱物・金属材料等卸売	5	1.10%	▲66.66%	15	3.23%	200.00%	5	▲58.33%
機械器具卸売業	24	5.28%	4.34%	23	4.96%	21.05%	19	11.76%
その他の卸売業	11	2.42%	▲31.25%	16	3.45%	100.00%	8	▲42.85%
卸売業合計	64	14.09%	▲18.98%	79	17.06%	36.20%	58	▲10.76%
各種商品小売業	0	0.00%	▲100.00%	1	0.21%	-	0	-
織物・衣服・身の回り品小売業	9	1.98%	28.57%	7	1.51%	0.00%	7	133.33%
飲食料品小売業	6	1.32%	▲33.33%	9	1.94%	▲25.00%	12	0.00%
機械器具小売業	14	3.08%	133.33%	6	1.29%	▲53.84%	13	0.00%
その他の小売業	16	3.52%	▲11.11%	18	3.88%	12.50%	16	▲15.78%
小売業合計	45	9.91%	9.75%	41	8.85%	▲14.58%	48	2.12%
金融・保険業	1	0.22%	0.00%	1	0.21%	▲50.00%	2	100.00%
不動産業	22	4.84%	57.14%	14	3.02%	0.00%	14	▲17.64%
運輸業	15	3.30%	▲50.00%	30	6.47%	150.00%	12	▲14.28%
通信・放送業	0	0.00%	▲100.00%	1	0.21%	-	0	▲100.00%
情報サービス・制作業	14	3.08%	55.55%	9	1.94%	▲25.00%	12	33.33%
情報通信業合計	14	3.08%	40.00%	10	2.15%	▲16.66%	12	20.00%
電気・ガス・熱供給・水道業	0	0.00%	-	0	0.00%	-	0	-
物品賃貸業	1	0.22%	-	0	0.00%	-	0	▲100.00%
学術研究、 専門・技術サービス業	25	5.50%	25.00%	20	4.31%	11.11%	18	▲50.00%
宿泊業	8	1.76%	14.28%	7	1.51%	-	0	▲100.00%
飲食業	29	6.38%	3.57%	28	6.04%	▲20.00%	35	52.17%
生活関連サービス業、 娯楽業	11	2.42%	10.00%	10	2.15%	11.11%	9	12.50%
教育、 学習支援業	4	0.88%	300.00%	1	0.21%	0.00%	1	0.00%
医療、 福祉事業	12	2.64%	▲14.28%	14	3.02%	▲26.31%	19	26.66%
他のサービス業	21	4.62%	5.00%	20	4.31%	▲23.07%	26	73.33%
サービス業他	111	24.44%	11.00%	100	21.59%	▲7.40%	108	6.93%
合計	454	100%	▲1.94%	463	100%	7.67%	430	1.17%

調査の概要

1. 調査時期 2026年2月下旬（四半期毎実施）

2. 調査方法 郵送調査（200事業所）
面接聴取調査（106事業所）

3. 調査の対象と回収状況

岐阜市（柳津町を除く）に本社を置く法人企業・個人事業者

	調査対象事業所数	有効回答事業所数
製造業	62	58
卸売業	61	54
小売業	61	55
建設業	61	36
サービス業	61	52
合計	306	255

用語の解説

ディフュージョン インデックス

D. I (Diffusion Indexの略)

D. I（ディーアイ）は、増加（又は「上昇」「楽」など）したと答えた企業割合から、減少（又は「下降」「苦しい」など）したと答えた企業割合を差し引いた数値のことで、不変部分を除いて増加したとする企業と減少したとする企業のどちらの力が強いかを比べて時系列的に傾向をみようとするものである。

東京都産業労働局「中小企業の景況調査」より

岐阜商工会議所 岐阜市管内景況調査報告書

2026年3月

発行：岐阜商工会議所

電話 058-264-2133

F A X 058-265-6001

E-mail shien@gcci.or.jp