

# 岐阜商工会議所

## 岐阜市管内景況調査報告書

2024年度 第2・四半期

(2024年7月～9月)

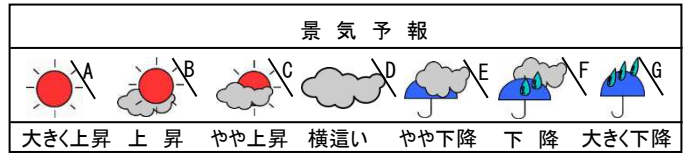
### 目 次

業種別特徴点と景気予報 .....	1
業種別今期の景況及び来期予測 .....	2
製 造 業 .....	2
卸 売 業 .....	4
小 売 業 .....	6
建 設 業 .....	8
サービス業 .....	10
総 括 .....	12
中小企業景況調査 転記表 .....	15
特別企画「2024年 代表者交代調査」 .....	25
調査の概要 .....	29
用語の解説 .....	29

岐阜商工会議所

委託機関 株式会社 東京商工リサーチ

# 業種別特徴点と景気予報



## 製 造 業



業況は低調感がやや強まった。売上（加工）額は減少幅がやや拡大し、採算（経常利益）は減少幅がやや縮小した。製品在庫数量は不足感がやや改善した。従業員は増加幅がかなり拡大した。資金繰りは前期並となった。

## 卸 売 業



業況は低調感がやや強まった。売上額は減少幅がかなり拡大し、採算（経常利益）は減少幅がかなり縮小した。商品在庫数量は不足感がかなり改善した。従業員は前期並となった。資金繰りは厳しさがやや増した。

## 小 売 業



業況は低調感がやや強まった。売上額は前期並となり、採算（経常利益）は減少幅がかなり拡大した。商品在庫数量は不足感がかなり強まった。従業員は前期並となった。資金繰りは厳しさがかなり増した。

## 建 設 業



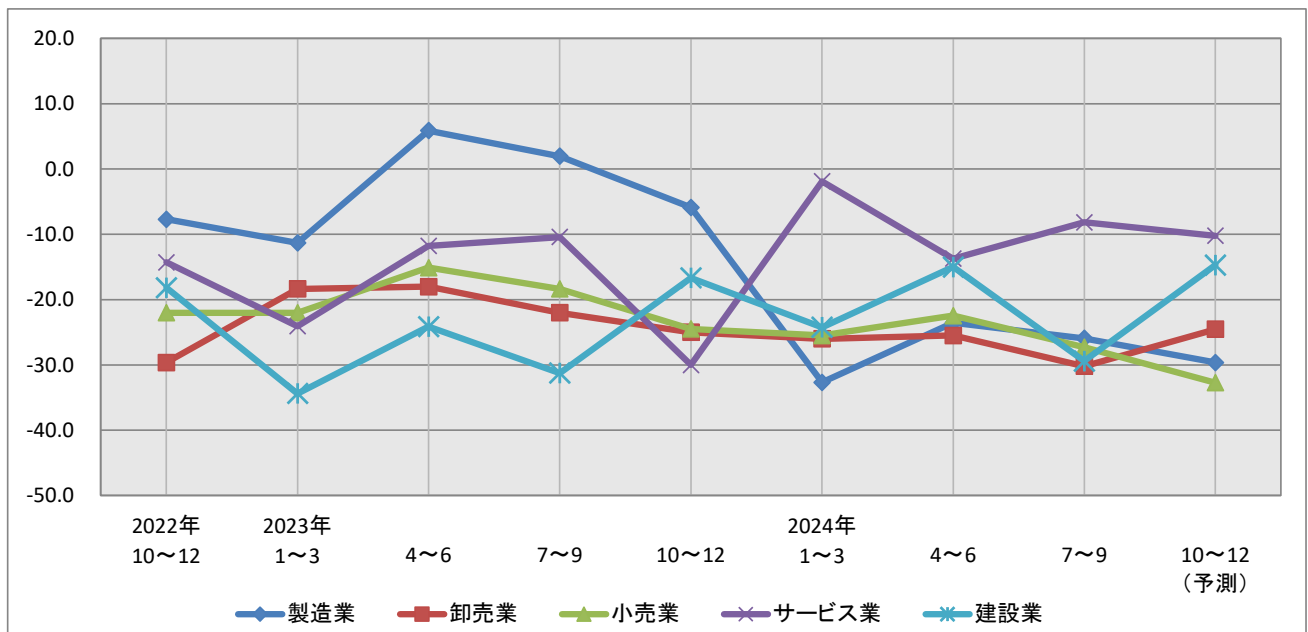
業況は低調感がかなり強まった。完成工事（請負工事）額は減少幅がやや拡大し、採算（経常利益）は減少がかなり強まった。従業員は増加が弱まり適正水準となった。資金繰りは厳しさがかなり増した。

## サービスマ業



業況はかなり改善した。売上（収入）額は増加幅がやや拡大し、採算（経常利益）は減少幅がやや縮小した。従業員は増加に転じ適正水準となった。資金繰りは前期並となった。

各業種別業況の動き（実績）と来期の予測



# 業種別今期の景況及び来期予測

## 製造業



### 業況・売上（加工）額・採算（経常利益）

業況（ $\Delta 24 \rightarrow \Delta 26$ ）は低調感がやや強まった。売上（加工）額（ $\Delta 28 \rightarrow \Delta 32$ ）は減少幅がやや拡大し、採算（経常利益）（ $\Delta 28 \rightarrow \Delta 24$ ）は減少幅がやや縮小した。

### 製品在庫数量・従業員

製品在庫数量（ $\Delta 10 \rightarrow \Delta 6$ ）は不足感がやや改善した。従業員（ $6 \rightarrow 15$ ）は増加幅がかなり拡大した。

### 資金繰り

資金繰り（ $\Delta 12 \rightarrow \Delta 13$ ）は前期並となった。

### 経営上の問題点

経営上の問題点として1位に挙げられたのは、「原材料価格の上昇」が46.3%で最も高く、次いで「需要の停滞」が16.7%、「生産設備の不足・老朽化」が7.4%となっている。

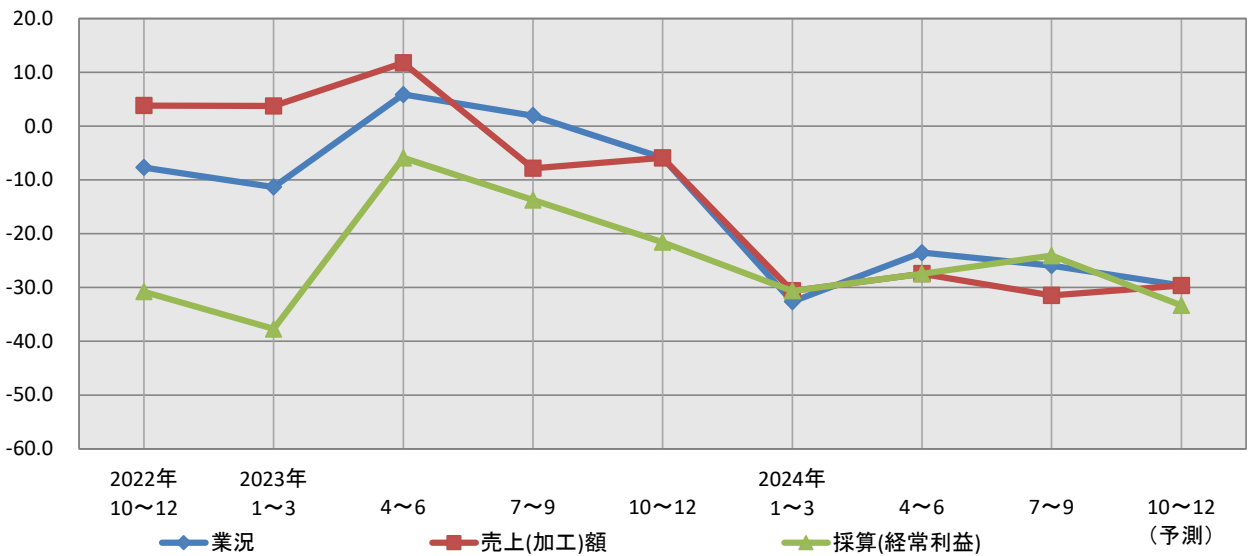
2位では「原材料価格の上昇」が23.9%で最も高く、次いで「人件費の増加」「需要の停滞」がともに15.2%、「生産設備の不足・老朽化」が13.0%となっている。

3位では「原材料費・人件費以外の経費の増加」が25.7%で最も高く、次いで「人件費の増加」「従業員の確保難」がともに14.3%、「製品ニーズの変化への対応」「生産設備の不足・老朽化」「需要の停滞」がいずれも8.6%となっている。

### 来期の見通し

業況（ $\Delta 26 \rightarrow \Delta 30$ ）は低調感がやや強まる見込み。売上（加工）額（ $\Delta 32 \rightarrow \Delta 30$ ）は減少幅がやや縮小し、採算（経常利益）（ $\Delta 24 \rightarrow \Delta 33$ ）は減少幅がかなり拡大すると予想されている。

## 製造業 業況と売上（加工）額・採算（経常利益）の実績と予想の推移



## 製造業 経営上の問題点（%）

	2023年10~12月期		2024年1~3月期		2024年4~6月期		2024年7~9月期	
	第1位	原材料価格の上昇	41.2 %	原材料価格の上昇	34.7 %	原材料価格の上昇	37.3 %	原材料価格の上昇
	需要の停滞	11.8 %	需要の停滞	20.4 %	需要の停滞	15.7 %	需要の停滞	16.7 %
	従業員の確保難	9.8 %	人件費の増加	10.2 %	製品ニーズの変化への対応	9.8 %	生産設備の不足・老朽化	7.4 %
第2位	原材料価格の上昇	27.9 %	原材料価格の上昇	27.5 %	原材料価格の上昇	23.3 %	原材料価格の上昇	23.9 %
	人件費の増加	18.6 %	人件費の増加	27.5 %	製品ニーズの変化への対応	11.6 %	人件費の増加	15.2 %
	原材料費・人件費以外の経費の増加	11.6 %	原材料費・人件費以外の経費の増加	12.5 %	需要の停滞	11.6 %	需要の停滞	15.2 %
			製品ニーズの変化への対応	5.0 %	生産設備の不足・老朽化	9.3 %	生産設備の不足・老朽化	13.0 %
			生産設備の不足・老朽化	5.0 %	人件費の増加	9.3 %		
			製品(加工)単価の低下・上昇難	5.0 %				
			従業員の確保難	5.0 %				
			需要の停滞	5.0 %				
第3位	原材料価格の上昇	15.8 %	従業員の確保難	21.2 %	需要の停滞	15.6 %	原材料費・人件費以外の経費の増加	25.7 %
	生産設備の不足・老朽化	13.2 %	需要の停滞	18.2 %	生産設備の不足・老朽化	12.5 %	人件費の増加	14.3 %
					従業員の確保難	12.5 %	従業員の確保難	14.3 %
	原材料費・人件費以外の経費の増加	10.5 %	原材料費・人件費以外の経費の増加	12.1 %	原材料費・人件費以外の経費の増加	9.4 %	製品ニーズの変化への対応	8.6 %
	従業員の確保難	10.5 %	生産設備の不足・老朽化	12.1 %	人件費の増加	9.4 %	生産設備の不足・老朽化	8.6 %
	需要の停滞	10.5 %			熟練技術者の確保難	9.4 %	需要の停滞	8.6 %

## 製造業 経営上の問題点 具体的内容コメント

コメントなし

# 卸 売 業



## 業況・売上額・採算（経常利益）

業況（ $\Delta 26 \rightarrow \Delta 30$ ）は低調感がやや強まった。売上額（ $\Delta 20 \rightarrow \Delta 30$ ）は減少幅がかなり拡大し、採算（経常利益）（ $\Delta 35 \rightarrow \Delta 28$ ）は減少幅がかなり縮小した。

## 商品在庫数量・従業員

商品在庫数量（ $\Delta 22 \rightarrow \Delta 6$ ）は不足感がかなり改善した。従業員（ $\Delta 2 \rightarrow \Delta 2$ ）は前期並となった。

## 資金繰り

資金繰り（ $\Delta 22 \rightarrow \Delta 26$ ）は厳しさがやや増した。

## 経営上の問題点

経営上の問題点として1位に挙げられたのは、「仕入単価の上昇」が39.6%で最も高く、次いで「需要の停滞」が22.6%、「人件費の増加」「従業員の確保難」がともに9.4%となっている。

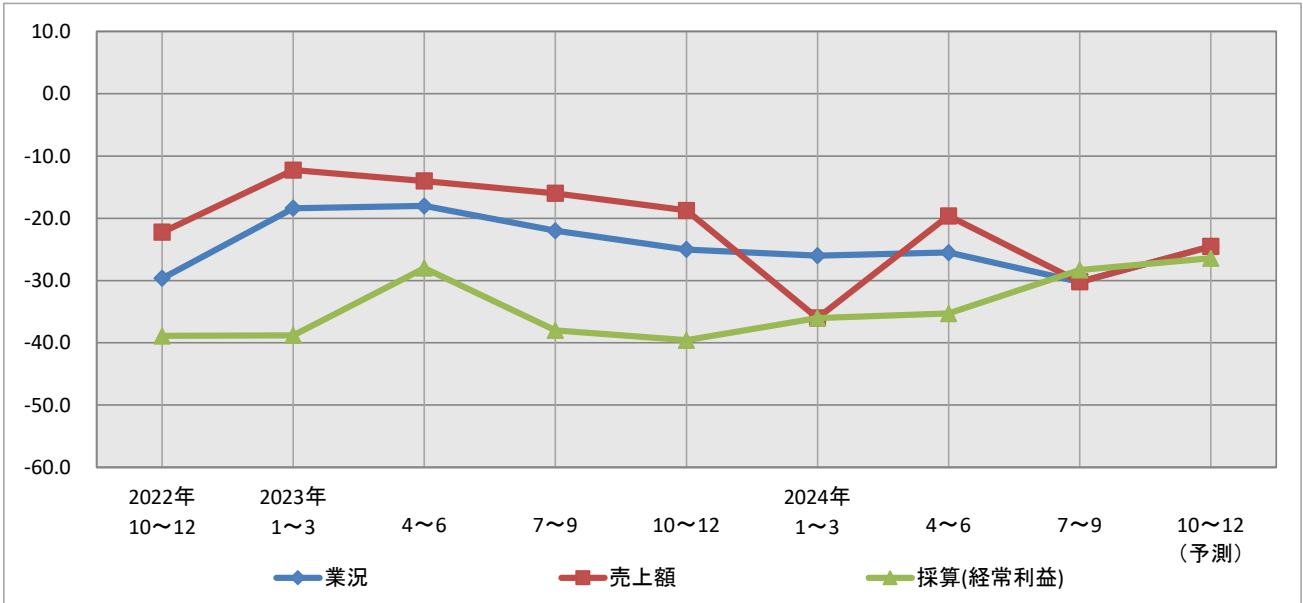
2位では「仕入単価の上昇」が26.0%で最も高く、次いで「人件費以外の経費の増加」「需要の停滞」がともに16.0%、「販売単価の低下・上昇難」が10.0%となっている。

3位では「人件費以外の経費の増加」が19.0%で最も高く、次いで「販売単価の低下・上昇難」「需要の停滞」がともに14.3%、「仕入単価の上昇」が11.9%となっている。

## 来期の見通し

業況（ $\Delta 30 \rightarrow \Delta 25$ ）はやや改善する見込み。売上額（ $\Delta 30 \rightarrow \Delta 25$ ）、採算（経常利益）（ $\Delta 28 \rightarrow \Delta 26$ ）はともに減少幅がやや縮小すると予想されている。

## 卸売業 業況と売上額・採算（経常利益）の実績と予想の推移



## 卸売業 経営上の問題点 (%)

	2023年10~12月期		2024年1~3月期		2024年4~6月期		2024年7~9月期	
第1位	需要の停滞	29.2 %	需要の停滞	38.0 %	仕入単価の上昇 需要の停滞	29.4 % 29.4 %	仕入単価の上昇	39.6 %
	仕入単価の上昇	22.9 %	仕入単価の上昇	26.0 %	店舗・倉庫の狭隘・老朽化 人件費の増加 販売単価の低下・上昇難	5.9 % 5.9 % 5.9 %	需要の停滞	22.6 %
	従業員の確保難	12.5 %	人件費の増加 人件費以外の経費の増加 従業員の確保難	6.0 % 6.0 % 6.0 %	大企業の進出による競争の激化 従業員の確保難	3.9 % 3.9 %	人件費の増加 従業員の確保難	9.4 % 9.4 %
第2位	仕入単価の上昇	32.6 %	仕入単価の上昇	25.5 %	仕入単価の上昇	23.4 %	仕入単価の上昇	26.0 %
	販売単価の低下・上昇難	15.2 %	販売単価の低下・上昇難	17.0 %	販売単価の低下・上昇難 需要の停滞	14.9 % 14.9 %	人件費以外の経費の増加 需要の停滞	16.0 % 16.0 %
	需要の停滞	13.0 %	需要の停滞	14.9 %	人件費の増加	10.6 %	販売単価の低下・上昇難	10.0 %
第3位	人件費以外の経費の増加	21.4 %	人件費以外の経費の増加 販売単価の低下・上昇難 仕入単価の上昇	15.4 % 15.4 % 15.4 %	人件費以外の経費の増加 仕入単価の上昇	18.6 % 18.6 %	人件費以外の経費の増加	19.0 %
	販売単価の低下・上昇難	16.7 %	従業員の確保難 需要の停滞	10.3 % 10.3 %	販売単価の低下・上昇難	11.6 %	販売単価の低下・上昇難 需要の停滞	14.3 % 14.3 %
	仕入単価の上昇	11.9 %	小売業の進出による競争の激化	5.1 %	従業員の確保難	9.3 %	仕入単価の上昇	11.9 %
	需要の停滞	11.9 %	新規参入業者の増加 店舗・倉庫の狭隘・老朽化	5.1 % 5.1 %	需要の停滞	9.3 %		

## 卸売業 経営上の問題点 具体的内容コメント

1. ネット販売の増加。
2. 取引先廃業。
3. 台風などの天候不順。

## 小 売 業



### 業況・売上額・採算（経常利益）

業況（ $\Delta 22 \rightarrow \Delta 27$ ）は低調感がやや強まった。売上額（ $\Delta 25 \rightarrow \Delta 26$ ）は前期並となり、採算（経常利益）（ $\Delta 29 \rightarrow \Delta 36$ ）は減少幅がかなり拡大した。

### 商品在庫数量・従業員

商品在庫数量（ $\Delta 10 \rightarrow \Delta 16$ ）は不足感がかなり強まった。従業員（ $\Delta 8 \rightarrow \Delta 7$ ）は前期並となった。

### 資金繰り

資金繰り（ $\Delta 12 \rightarrow \Delta 20$ ）は厳しさがかなり増した。

### 経営上の問題点

経営上の問題点として1位に挙げられたのは、「仕入単価の上昇」が21.8%で最も高く、次いで「消費者ニーズの変化への対応」が12.7%、「購買力の他地域への流出」が9.1%となっている。なお、「その他」が10.9%となっている。

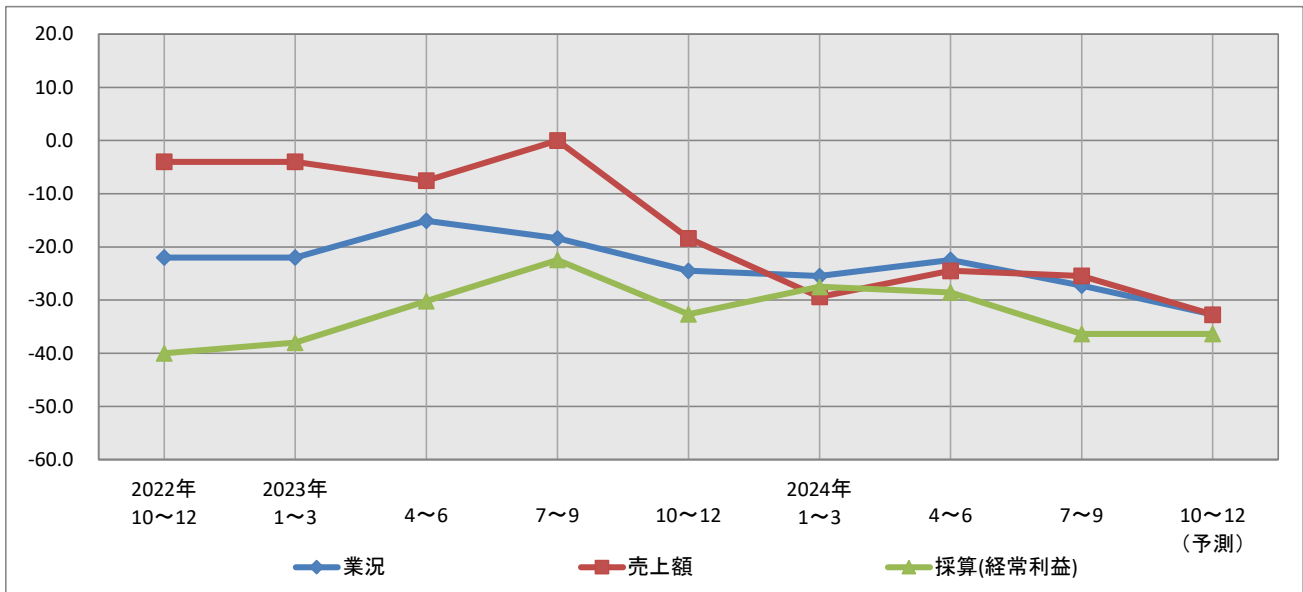
2位では「仕入単価の上昇」が23.4%で最も高く、次いで「消費者ニーズの変化への対応」が14.9%、「需要の停滞」が10.6%となっている。

3位では「需要の停滞」が25.0%で最も高く、次いで「消費者ニーズの変化への対応」が20.0%、「人件費の増加」「仕入単価の上昇」がともに10.0%となっている。

### 来期の見通し

業況（ $\Delta 27 \rightarrow \Delta 33$ ）は低調感がかなり強まる見込み。売上額（ $\Delta 26 \rightarrow \Delta 33$ ）は減少幅がかなり拡大し、採算（経常利益）（ $\Delta 36 \rightarrow \Delta 36$ ）は今期並と予想されている。

## 小売業 業況と売上額・採算（経常利益）の実績と予想の推移



## 小売業 経営上の問題点（%）

	2023年10~12月期		2024年1~3月期		2024年4~6月期		2024年7~9月期	
第1位	仕入単価の上昇	24.5 %	仕入単価の上昇	27.5 %	仕入単価の上昇	34.7 %	仕入単価の上昇	21.8 %
	需要の停滞	14.3 %	需要の停滞	17.6 %	消費者ニーズの変化への対応	16.3 %	消費者ニーズの変化への対応	12.7 %
	消費者ニーズの変化への対応	8.2 %	消費者ニーズの変化への対応	15.7 %	購買力の他地域への流出	10.2 %	購買力の他地域への流出	9.1 %
第2位	需要の停滞	21.1 %	仕入単価の上昇	22.5 %	仕入単価の上昇	19.0 %	仕入単価の上昇	23.4 %
	購買力の他地域への流出	13.2 %	販売単価の低下・上昇難	17.5 %	販売単価の低下・上昇難	14.3 %	消費者ニーズの変化への対応	14.9 %
	消費者ニーズの変化への対応	13.2 %	需要の停滞	17.5 %				
	人件費以外の経費の増加	10.5 %	消費者ニーズの変化への対応	10.0 %	需要の停滞	11.9 %	需要の停滞	10.6 %
	仕入単価の上昇	10.5 %						
第3位	仕入単価の上昇	18.2 %	消費者ニーズの変化への対応	18.2 %	消費者ニーズの変化への対応	17.6 %	需要の停滞	25.0 %
	従業員の確保難	15.2 %	需要の停滞	12.1 %	販売単価の低下・上昇難	11.8 %	消費者ニーズの変化への対応	20.0 %
					需要の停滞	11.8 %		
	販売単価の低下・上昇難	12.1 %	大型店・中型店の進出による競争の激化	9.1 %	購買力の他地域への流出	8.8 %	人件費の増加	10.0 %
	需要の停滞	12.1 %	仕入単価の上昇	9.1 %	商品在庫の過剰	8.8 %	仕入単価の上昇	10.0 %
				仕入単価の上昇	8.8 %			
				従業員の確保難	8.8 %			

## 小売業 経営上の問題点 具体的内容コメント

1. 高島屋閉店。
2. 高島屋のJRでの出店がどうなるか。
3. 高島屋撤退による来客数の激減。
4. 高島屋撤退。
5. 大型店の閉店。
6. 顧客の高齢による減少。
7. スタッフ高齢化。
8. 他の物価も上がっているため。
9. 市場に客の目的とする建物等が無くなっている。
10. 売上の悪化。



# 建設業



## 業況・完成工事（請負工事）額・採算（経常利益）

業況（ $\Delta 15 \rightarrow \Delta 29$ ）は低調感がかなり強まった。完成工事（請負工事）額（ $\Delta 33 \rightarrow \Delta 35$ ）は減少幅がやや拡大し、採算（経常利益）（ $\Delta 25 \rightarrow \Delta 32$ ）は減少がかなり強まった。

## 従業員

従業員（ $8 \rightarrow 0$ ）は増加がかなり弱まり適正水準となった。

## 資金繰り

資金繰り（ $\Delta 5 \rightarrow \Delta 24$ ）は厳しさがかなり増した。

## 経営上の問題点

経営上の問題点として1位に挙げられたのは、「材料価格の上昇」が38.2%で最も高く、次いで「民間需要の停滞」が11.8%、「従業員の確保難」が8.8%となっている。

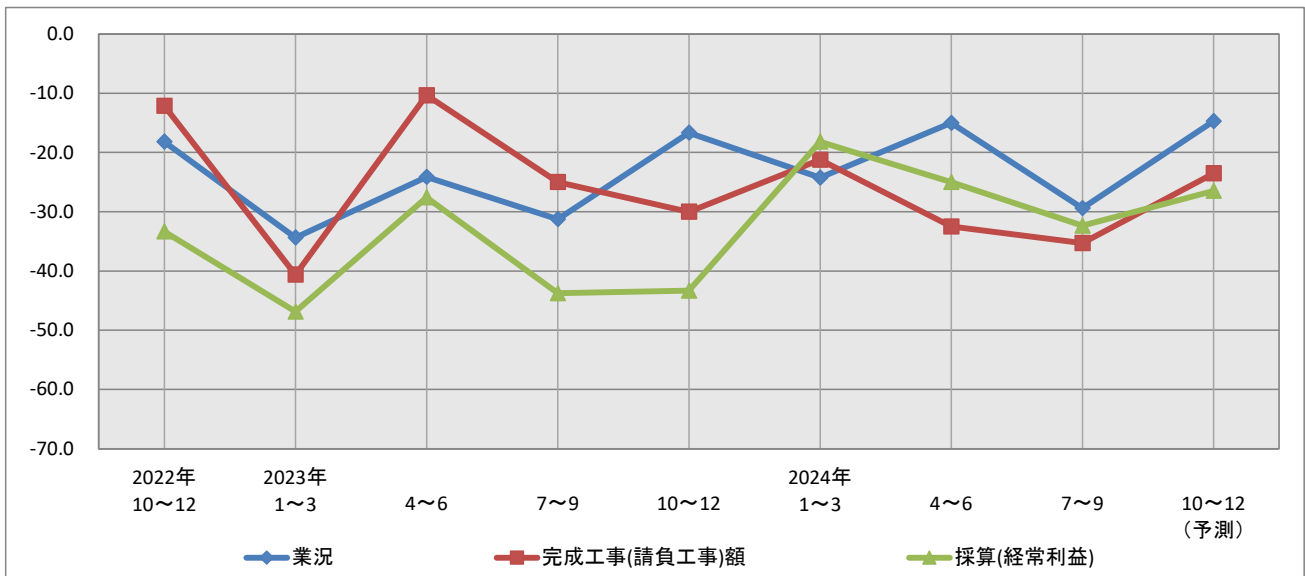
2位では「人件費の増加」が22.2%で最も高く、次いで「請負単価の低下・上昇難」が18.5%、「材料価格の上昇」が11.1%となっている。

3位では「人件費の増加」が23.8%で最も高く、次いで「下請単価の上昇」「熟練技術者の確保難」がともに14.3%、「従業員の確保難」「下請業者の確保難」がともに9.5%となっている。

## 来期の見通し

業況（ $\Delta 29 \rightarrow \Delta 15$ ）はかなり改善する見込み。完成工事（請負工事）額（ $\Delta 35 \rightarrow \Delta 24$ ）は減少幅がかなり縮小し、採算（経常利益）（ $\Delta 32 \rightarrow \Delta 27$ ）は減少幅がやや縮小すると予想されている。

## 建設業 業況と完成工事（請負工事）額・採算（経常利益）の実績と予想の推移



## 建設業 経営上の問題点（％）

	2023年10～12月期		2024年1～3月期		2024年4～6月期		2024年7～9月期	
第1位	材料価格の上昇	26.7 %	材料価格の上昇	21.2 %	材料価格の上昇	25.0 %	材料価格の上昇	38.2 %
	民間需要の停滞	16.7 %	従業員の確保難	18.2 %	従業員の確保難	12.5 %	民間需要の停滞	11.8 %
			民間需要の停滞	18.2 %	民間需要の停滞	12.5 %		
	従業員の確保難	13.3 %	大企業の進出による競争の激化	3.0 %	大企業の進出による競争の激化	5.0 %	従業員の確保難	8.8 %
			新規参入業者の増加	3.0 %	人件費の増加	5.0 %		
			人件費の増加	3.0 %				
			材料費・人件費以外の経費の増加	3.0 %				
			請負単価の低下・上昇難	3.0 %				
			下請単価の上昇	3.0 %				
			取引条件の悪化	3.0 %				
		事業資金の借入難	3.0 %					
第2位	請負単価の低下・上昇難	15.4 %	民間需要の停滞	20.0 %	人件費の増加	15.4 %	人件費の増加	22.2 %
	下請業者の確保難	15.4 %			請負単価の低下・上昇難	15.4 %		
					下請単価の上昇	15.4 %		
	人件費の増加	11.5 %	材料価格の上昇	12.0 %	下請業者の確保難	11.5 %	請負単価の低下・上昇難	18.5 %
	下請単価の上昇	11.5 %	請負単価の低下・上昇難	12.0 %	民間需要の停滞	11.5 %		
	官公需要の停滞	11.5 %	官公需要の停滞	12.0 %				
	取引条件の悪化	7.7 %	材料の入手難	8.0 %	材料価格の上昇	7.7 %	材料価格の上昇	11.1 %
	熟練技術者の確保難	7.7 %	人件費の増加	8.0 %	従業員の確保難	7.7 %		
民間需要の停滞	7.7 %	熟練技術者の確保難	8.0 %	熟練技術者の確保難	7.7 %			
		下請業者の確保難	8.0 %					
第3位	材料価格の上昇	21.7 %	熟練技術者の確保難	27.8 %	熟練技術者の確保難	20.0 %	人件費の増加	23.8 %
	下請業者の確保難	21.7 %						
	民間需要の停滞	17.4 %	材料価格の上昇	16.7 %	材料価格の上昇	12.0 %	下請単価の上昇	14.3 %
			下請単価の上昇	16.7 %	人件費の増加	12.0 %	熟練技術者の確保難	14.3 %
					材料費・人件費以外の経費の増加	12.0 %		
	従業員の確保難	13.0 %	請負単価の低下・上昇難	11.1 %	請負単価の低下・上昇難	8.0 %	従業員の確保難	9.5 %
		下請業者の確保難	11.1 %	下請業者の確保難	8.0 %	下請業者の確保難	9.5 %	

## 建設業 経営上の問題点 具体的内容コメント

コメントなし

## サービス業



### 業況・売上（収入）額・採算（経常利益）

業況（ $\Delta 14 \rightarrow \Delta 8$ ）はかなり改善した。売上（収入）額（ $0 \rightarrow 4$ ）は増加幅がやや拡大し、採算（経常利益）（ $\Delta 24 \rightarrow \Delta 22$ ）は減少幅がやや縮小した。

### 従業員

従業員（ $\Delta 4 \rightarrow 2$ ）は増加に転じ適正水準となった。

### 資金繰り

資金繰り（ $\Delta 12 \rightarrow \Delta 12$ ）は前期並となった。

### 経営上の問題点

経営上の問題点として1位に挙げられたのは、「材料等仕入単価の上昇」が20.4%で最も高く、次いで「利用者ニーズの変化への対応」が14.3%、「人件費以外の経費の増加」が12.2%となっている。

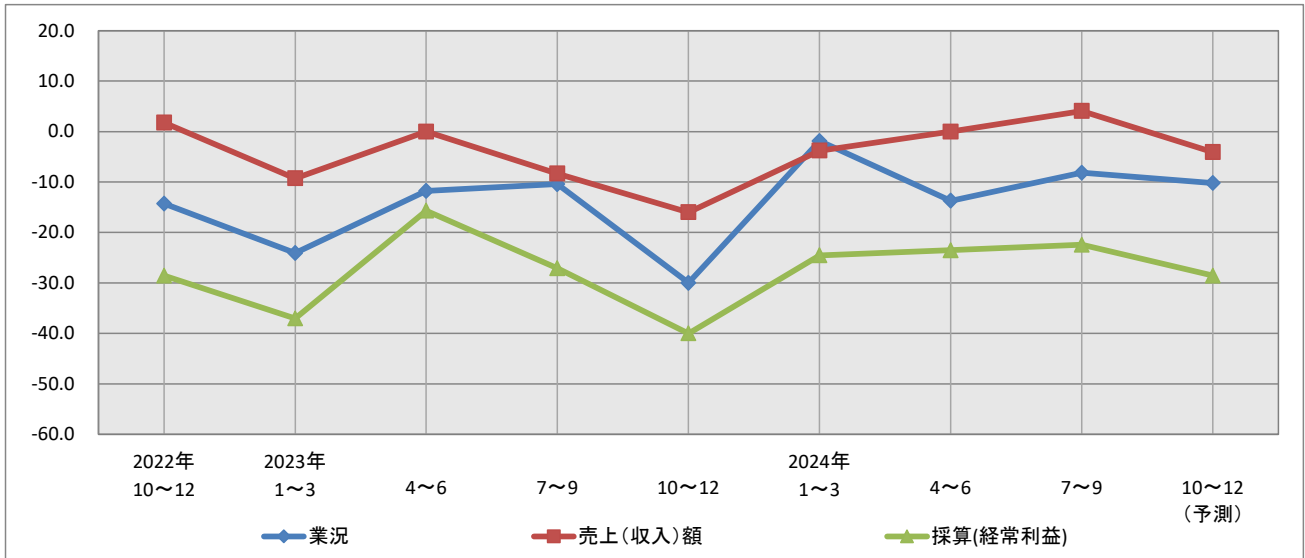
2位では「人件費以外の経費の増加」が22.9%で最も高く、次いで「材料等仕入単価の上昇」が17.1%、「店舗施設の狭隘・老朽化」「人件費の増加」「従業員の確保難」がいずれも14.3%となっている。

3位では「材料等仕入単価の上昇」が20.0%で最も高く、次いで「従業員の確保難」が13.3%、「利用者ニーズの変化への対応」「人件費の増加」「金利負担の増加」がいずれも10.0%となっている。

### 来期の見通し

業況（ $\Delta 8 \rightarrow \Delta 10$ ）は低調感がやや強まる見込み。売上（収入）額（ $4 \rightarrow \Delta 4$ ）は増加から減少に転じ、採算（経常利益）（ $\Delta 22 \rightarrow \Delta 29$ ）は減少幅がかなり拡大すると予想されている。

## サービス業 業況と売上（収入）額・採算（経常利益）の実績と予想の推移



## サービス業 経営上の問題点（％）

	2023年10～12月期		2024年1～3月期		2024年4～6月期		2024年7～9月期	
第1位	需要の停滞	18.0 %	材料等仕入単価の上昇	24.5 %	材料等仕入単価の上昇	23.5 %	材料等仕入単価の上昇	20.4 %
	材料等仕入単価の上昇	16.0 %	需要の停滞	15.1 %	人件費の増加	15.7 %	利用者ニーズの変化への対応	14.3 %
	利用者ニーズの変化への対応	14.0 %	熟練従業員の確保難	13.2 %	利用者ニーズの変化への対応	13.7 %	人件費以外の経費の増加	12.2 %
	人件費以外の経費の増加	14.0 %						
第2位	利用者ニーズの変化への対応	25.0 %	人件費以外の経費の増加	20.5 %	人件費以外の経費の増加	19.5 %	人件費以外の経費の増加	22.9 %
	材料等仕入単価の上昇	20.0 %	材料等仕入単価の上昇	20.5 %	材料等仕入単価の上昇	17.1 %	材料等仕入単価の上昇	17.1 %
			店舗施設の狭隘・老朽化	15.4 %	従業員の確保難	17.1 %		
	人件費以外の経費の増加	17.5 %	利用料金の低下・上昇難	7.7 %	人件費の増加	14.6 %	店舗施設の狭隘・老朽化	14.3 %
第3位			従業員の確保難	7.7 %			従業員の確保難	14.3 %
	人件費以外の経費の増加	23.3 %	人件費以外の経費の増加	25.0 %	従業員の確保難	14.3 %	材料等仕入単価の上昇	20.0 %
	店舗施設の狭隘・老朽化	13.3 %	店舗施設の狭隘・老朽化	12.5 %	新規参入業者の増加	11.4 %	従業員の確保難	13.3 %
	需要の停滞	13.3 %	従業員の確保難	12.5 %	利用者ニーズの変化への対応	11.4 %		
			需要の停滞	12.5 %	店舗施設の狭隘・老朽化	11.4 %		
					材料等仕入単価の上昇	11.4 %		
					需要の停滞	11.4 %		
	新規参入業者の増加	10.0 %	利用者ニーズの変化への対応	9.4 %	人件費の増加	5.7 %	利用者ニーズの変化への対応	10.0 %
	人件費の増加	10.0 %	熟練従業員の確保難	9.4 %	人件費以外の経費の増加	5.7 %	人件費の増加	10.0 %
					利用料金の低下・上昇難	5.7 %	金利負担の増加	10.0 %
				金利負担の増加	5.7 %			
				熟練従業員の確保難	5.7 %			

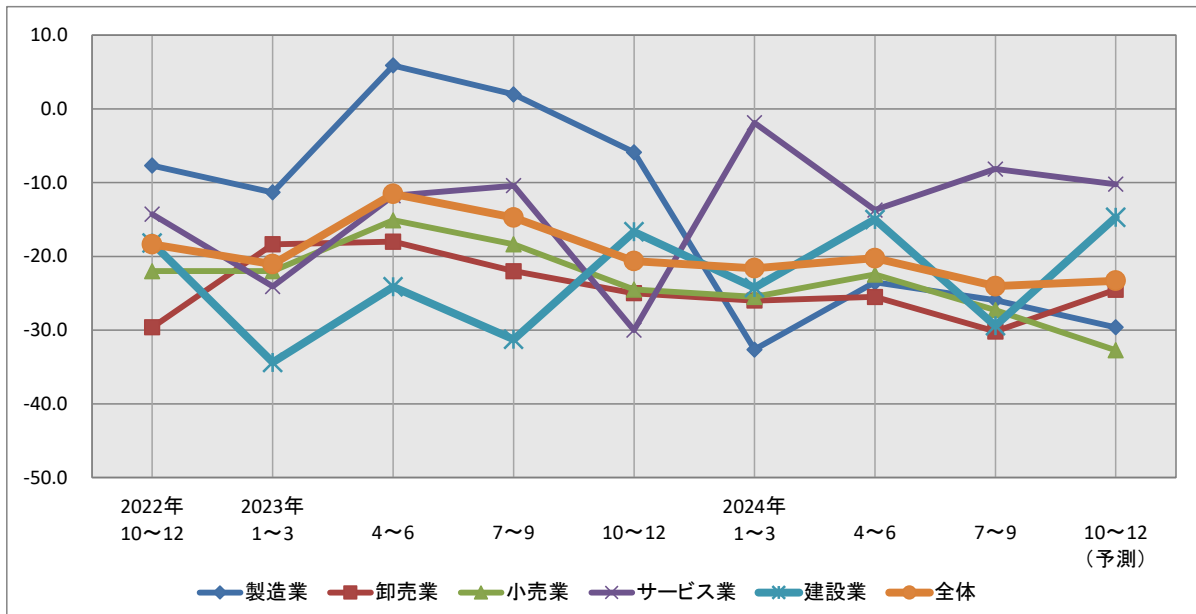
## サービス業 経営上の問題点 具体的内容コメント

1. 受注の減少。
2. 告知不足。
3. 業界の電子化に伴う取り組み。
4. Windows10 終了に伴う PC 入替。
5. 料金を上げる。

# 総括

## 〈業況〉

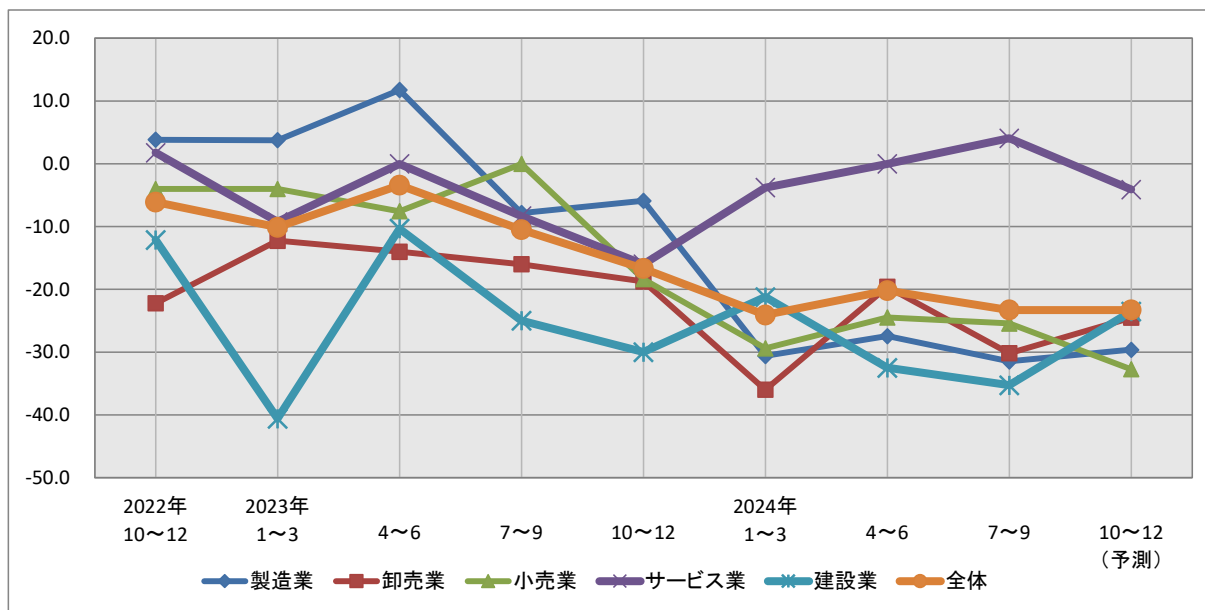
【前回調査】			【今回調査】		
	2024年 4～6月期	2024年 7～9月期(予測)		2024年 7～9月期	2024年 10～12月期(予測)
好転	15.7	13.2		13.1	11.4
不変	47.9	49.2		49.0	51.4
悪化	36.0	36.0		37.1	34.7
<b>D・I</b>	<b>-20.3</b>	<b>-22.8</b>		<b>-24.0</b>	<b>-23.3</b>



全体（全業種合算）の今期業況は $\Delta 24$ となり、前期 $\Delta 20$ から4ポイント減とやや悪化し、前期における来期予測（＝今期） $\Delta 23$ を1ポイント下回った。前期から今期に限った全体の業況変動は、サービス業は大きく改善したものの、製造業、卸売業、小売業はやや厳しさが強まり、建設業は低調感が大きく強まったことから、全体ではやや悪化する結果となった。来期予測は、建設業は大きく持ち直し、卸売業はやや改善する一方で、製造業、サービス業はやや悪化傾向を強め、小売業は大きく低調感が強まると予想されることから、全体では1ポイント増の $\Delta 23$ と今期同様の厳しさを推移する見通しである。

## 〈売上/完成工事額〉

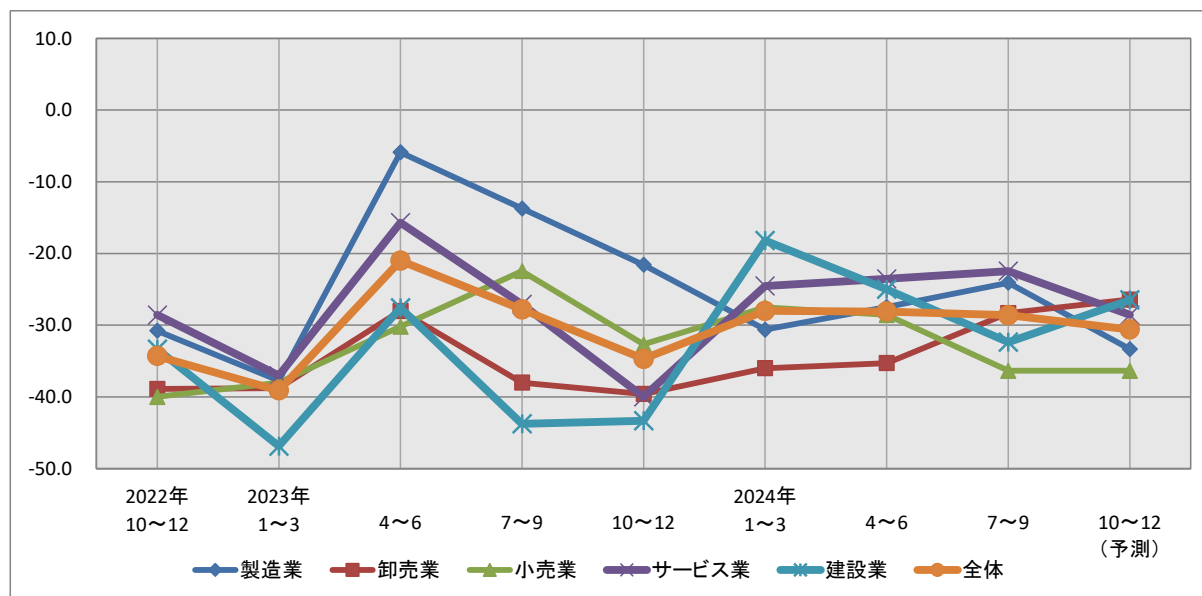
【前回調査】			【今回調査】		
	2024年 4～6月期	2024年 7～9月期(予測)		2024年 7～9月期	2024年 10～12月期(予測)
増加	20.7	16.5		17.1	14.3
不変	38.0	44.6		42.0	47.8
減少	40.9	38.4		40.4	37.6
<b>D・I</b>	<b>-20.2</b>	<b>-21.9</b>		<b>-23.3</b>	<b>-23.3</b>



全体（全業種合算）の今期売上/完成工事額は△23 となり、前期△20 から 3 ポイント減とやや減少幅が拡大し、前期における来期予測（=今期）△22 を 1 ポイント下回った。サービス業はやや増加を強めたものの、小売業は前期並で推移し、製造業、建設業は減少がやや強まり、卸売業は減少が大きく強まったことから、全体としても減少がやや強まる結果となった。来期予測については、建設業は大きく改善し、製造業、卸売業は減少幅がやや縮小する一方、サービス業は増加から減少に転じ、小売業は減少が大きく強まると予想されることから、全体では増減なく△23 と今期同様の減少が続く見通しである。

〈〈採算（経常利益）〉〉

	【前回調査】		【今回調査】	
	2024年 4~6月期	2024年 7~9月期(予測)	2024年 7~9月期	2024年 10~12月期(予測)
好転	12.0	9.9	11.4	8.6
不変	47.1	47.5	47.8	51.4
悪化	40.1	41.7	40.0	39.2
<b>D・I</b>	<b>-28.1</b>	<b>-31.8</b>	<b>-28.6</b>	<b>-30.6</b>



全体（全業種合算）の今期採算（経常利益）は△29となり、前期△28から1ポイント減と前期並の減少が続いた。小売業、建設業は減少が大きく強まった一方、製造業、サービス業はともにやや改善し、卸売業は減少幅が大きく縮小したことから、全体では前期並で推移する結果となった。来期予測は、卸売業、建設業はともにやや改善するものの、小売業は前期並、製造業、サービス業はともに減少幅が大きく拡大すると予想されることから、全体では2ポイント減の△31と減少がやや強まる見通しである。

〈〈従業員数〉〉

【前回調査】			【今回調査】		
	2024年 4～6月期	2024年 7～9月期(予測)	2024年 7～9月期	2024年 10～12月期(予測)	
増加	9.1	8.3	8.2	6.1	
不変	78.9	81.4	83.3	85.3	
減少	9.5	7.4	6.5	6.9	
<b>D・I</b>	<b>-0.4</b>	<b>0.9</b>	<b>1.7</b>	<b>-0.8</b>	

全体（全業種合算）の今期従業員数は前期より2ポイント増の2となり、適正水準の範囲で推移した。製造業は増加が大きく強まり、サービス業は増加に転じ適正水準となり、建設業は増加が大きく弱まり適正水準となった。一方、小売業は前期並の減少が続く、卸売業は前期並の適正水準で推移した。来期予測は全体で3ポイント減の△1となり、今期同様適正水準で推移すると予想されている。卸売業、建設業は今期並の適正水準が続き、サービス業は適正水準の範囲で推移する一方、製造業は増加を大きく弱め、小売業は減少がやや強まる見通しである。

〈〈資金繰り〉〉

【前回調査】			【今回調査】		
	2024年 4～6月期	2024年 7～9月期(予測)	2024年 7～9月期	2024年 10～12月期(予測)	
好転	6.2	7.4	4.5	3.7	
不変	74.4	71.1	71.4	71.8	
悪化	19.0	21.1	23.3	24.1	
<b>D・I</b>	<b>-12.8</b>	<b>-13.7</b>	<b>-18.8</b>	<b>-20.4</b>	

全体（全業種合算）の今期資金繰りは前期比6ポイント減の△19となり、窮屈感が大きく強まった。製造業、サービス業は前期並の窮屈感が続き、卸売業は厳しさがやや強まり、小売業、建設業はともに窮屈感が大きく強まる結果となった。来期予測は1ポイント減の△20と今期並の厳しさで推移すると見込まれる。建設業は厳しさが大きく和らぐものの、卸売業は今期並、小売業はやや厳しさが強まり、製造業、サービス業はともに窮屈感が大きく強まると予想されている。全体における資金繰りDIは、前期は改善がみられたものの今期は厳しさを大きく強めた。業種別では、今期採算（経常利益）で減少幅が大きく拡大した小売業と建設業で、ともに窮屈感を大きく強めており、厳しい状況がうかがえる。

地域名：岐阜市

中分類：業種合計

注：各項目の右側は、前期調査における予想（計画）値です。

項目	調査期		2022年		2023年		2023年		2023年		2024年		2024年		2024年		2024年	
	10~12月期		1~3月期		4~6月期		7~9月期		10~12月期		1~3月期		4~6月期		7~9月期		10~12月期 (予想)	
業況	好転	17.3	11.8	22.6	11.5	27.5	13.2	25.5	17.6	25.5	13.7	10.2	13.7	15.7	14.3	13.0	11.8	9.3
	不変	57.7	47.1	41.5	55.8	51.0	58.5	51.0	52.9	43.1	58.8	46.9	51.0	45.1	61.2	48.1	51.0	48.1
	悪化	25.0	41.2	34.0	30.8	21.6	24.5	23.5	27.5	31.4	27.5	42.9	31.4	39.2	22.4	38.9	35.3	38.9
	D・I	-7.7	-29.4	-11.3	-19.2	5.9	-11.3	2.0	-9.8	-5.9	-13.7	-32.7	-17.6	-23.5	-8.2	-25.9	-23.5	-29.6
売上（加工）額	増加	26.9	15.7	34.0	17.3	37.3	17.0	25.5	25.5	29.4	13.7	20.4	15.7	19.6	18.4	14.8	11.8	11.1
	不変	50.0	47.1	35.8	53.8	37.3	62.3	41.2	45.1	35.3	54.9	28.6	52.9	33.3	53.1	38.9	58.8	48.1
	減少	23.1	37.3	30.2	28.8	25.5	20.8	33.3	29.4	35.3	29.4	51.0	31.4	47.1	26.5	46.3	29.4	40.7
	D・I	3.8	-21.6	3.8	-11.5	11.8	-3.8	-7.8	-3.9	-5.9	-15.7	-30.6	-15.7	-27.5	-8.2	-31.5	-17.6	-29.6
採算（経常利益）	好転	17.3	5.9	13.2	9.6	31.4	11.3	23.5	23.5	19.6	11.8	14.3	13.7	11.8	12.2	14.8	11.8	9.3
	不変	32.7	33.3	34.0	44.2	31.4	50.9	39.2	39.2	37.3	49.0	40.8	51.0	49.0	57.1	46.3	56.9	48.1
	悪化	48.1	60.8	50.9	44.2	37.3	37.7	37.3	37.3	41.2	35.3	44.9	33.3	39.2	28.6	38.9	31.4	42.6
	D・I	-30.8	-54.9	-37.7	-34.6	-5.9	-26.4	-13.7	-13.7	-21.6	-23.5	-30.6	-19.6	-27.5	-16.3	-24.1	-19.6	-33.3
製品在庫数量	増加	15.4	7.8	9.4	7.7	7.8	7.5	9.8	2.0	17.6	3.9	10.2	15.7	9.8	6.1	11.1	7.8	7.4
	不変	71.2	66.7	71.7	76.9	64.7	71.7	70.6	68.6	64.7	76.5	67.3	68.6	62.7	77.6	68.5	70.6	77.8
	減少	7.7	19.6	15.1	9.6	21.6	17.0	15.7	25.5	13.7	13.7	18.4	11.8	19.6	12.2	16.7	13.7	11.1
	D・I	7.7	-11.8	-5.7	-1.9	-13.7	-9.4	-5.9	-23.5	3.9	-9.8	-8.2	3.9	-9.8	-6.1	-5.6	-5.9	-3.7
従業員	増加	11.5	5.9	15.1	7.7	13.7	9.4	15.7	7.8	15.7	15.7	12.2	15.7	13.7	16.3	16.7	15.7	11.1
	不変	73.1	88.2	71.7	84.6	78.4	83.0	78.4	84.3	76.5	74.5	81.6	74.5	76.5	75.5	79.6	78.4	83.3
	減少	13.5	3.9	11.3	5.8	5.9	5.7	3.9	5.9	2.0	5.9	4.1	5.9	7.8	6.1	1.9	3.9	3.7
	D・I	-1.9	2.0	3.8	1.9	7.8	3.8	11.8	2.0	13.7	9.8	8.2	9.8	5.9	10.2	14.8	11.8	7.4
資金繰り	好転	5.8	5.9	9.4	5.8	9.8	7.5	11.8	9.8	13.7	11.8	8.2	11.8	9.8	12.2	7.4	9.8	3.7
	不変	73.1	68.6	69.8	75.0	72.5	71.7	62.7	68.6	66.7	68.6	65.3	70.6	68.6	69.4	72.2	64.7	74.1
	悪化	21.2	25.5	20.8	19.2	17.6	20.8	25.5	21.6	19.6	17.6	24.5	17.6	21.6	16.3	20.4	25.5	22.2
	D・I	-15.4	-19.6	-11.3	-13.5	-7.8	-13.2	-13.7	-11.8	-5.9	-5.9	-16.3	-5.9	-11.8	-4.1	-13.0	-15.7	-18.5
有効回答事業所数	52		53		51		51		51		49		51		54			



地域名：岐阜市

中分類：業種合計

調査期		2023年 7~9月期			2023年 10~12月期			2024年 1~3月期			2024年 4~6月期			2024年 7~9月期		
		1位	2位	3位	1位	2位	3位	1位	2位	3位	1位	2位	3位	1位	2位	3位
経営上の 問題点 (%)	大企業の進出による競争の激化	2.0	0.0	0.0	0.0	0.0	0.0	0.0	0.0	0.0	2.0	0.0	6.3	3.7	0.0	0.0
	新規参入業者の増加	0.0	2.2	7.3	0.0	2.3	2.6	0.0	2.5	0.0	3.9	2.3	3.1	1.9	2.2	0.0
	製品ニーズの変化への対応	5.9	6.7	4.9	3.9	2.3	5.3	4.1	5.0	0.0	9.8	11.6	6.3	1.9	0.0	8.6
	生産設備の不足・老朽化	3.9	2.2	17.1	7.8	4.7	13.2	8.2	5.0	12.1	3.9	9.3	12.5	7.4	13.0	8.6
	生産設備の過剰	0.0	0.0	0.0	0.0	0.0	0.0	0.0	0.0	0.0	0.0	0.0	0.0	0.0	0.0	0.0
	原材料価格の上昇	56.9	15.6	12.2	41.2	27.9	15.8	34.7	27.5	6.1	37.3	23.3	6.3	46.3	23.9	5.7
	原材料の不足	0.0	8.9	0.0	0.0	4.7	0.0	2.0	0.0	6.1	0.0	4.7	0.0	0.0	2.2	0.0
	人件費の増加	0.0	13.3	2.4	7.8	18.6	7.9	10.2	27.5	0.0	7.8	9.3	9.4	5.6	15.2	14.3
	原材料費・人件費以外の経費の増加	2.0	4.4	19.5	0.0	11.6	10.5	0.0	12.5	12.1	2.0	7.0	9.4	0.0	4.3	25.7
	製品(加工)単価の低下・上昇難	3.9	6.7	14.6	7.8	4.7	5.3	0.0	5.0	6.1	5.9	2.3	3.1	5.6	6.5	2.9
	金利負担の増加	0.0	0.0	2.4	0.0	0.0	5.3	0.0	2.5	0.0	0.0	0.0	6.3	0.0	0.0	2.9
	取引条件の悪化	0.0	0.0	0.0	0.0	4.7	2.6	0.0	0.0	0.0	0.0	4.7	0.0	0.0	0.0	5.7
	事業資金の借入難	0.0	2.2	2.4	2.0	0.0	0.0	0.0	0.0	9.1	2.0	2.3	0.0	0.0	2.2	2.9
	従業員の確保難	7.8	11.1	12.2	9.8	2.3	10.5	4.1	5.0	21.2	5.9	4.7	12.5	3.7	10.9	14.3
	熟練技術者の確保難	2.0	13.3	0.0	2.0	7.0	5.3	4.1	2.5	6.1	0.0	4.7	9.4	1.9	4.3	0.0
	需要の停滞	9.8	11.1	4.9	11.8	9.3	10.5	20.4	5.0	18.2	15.7	11.6	15.6	16.7	15.2	8.6
	その他	0.0	2.2	0.0	2.0	0.0	5.3	4.1	0.0	3.0	0.0	2.3	0.0	0.0	0.0	0.0
	該当なし	3.9	0.0	0.0	2.0	0.0	0.0	8.2	0.0	0.0	3.9	0.0	0.0	3.7	0.0	0.0
未回答	2.0	0.0	0.0	2.0	0.0	0.0	0.0	0.0	0.0	0.0	0.0	0.0	1.9	0.0	0.0	
有効回答事業所数		51			51			49			51			54		

地域名：岐阜市

中分類：業種合計

注：各項目の右側は、前期調査における予想（計画）値です。

調査期		2022年 10~12月期		2023年 1~3月期		2023年 4~6月期		2023年 7~9月期		2023年 10~12月期		2024年 1~3月期		2024年 4~6月期		2024年 7~9月期		2024年 10~12月期 (予想)
項目																		
業況	好転	14.8	7.4	20.4	7.4	20.0	18.4	14.0	14.0	10.4	14.0	14.0	18.8	15.7	16.0	13.2	15.7	17.0
	不変	40.7	48.1	38.8	48.1	42.0	44.9	50.0	52.0	54.2	54.0	46.0	50.0	43.1	52.0	43.4	41.2	39.6
	悪化	44.4	44.4	38.8	44.4	38.0	32.7	36.0	34.0	35.4	30.0	40.0	29.2	41.2	32.0	43.4	43.1	41.5
	D・I	-29.6	-37.0	-18.4	-37.0	-18.0	-14.3	-22.0	-20.0	-25.0	-16.0	-26.0	-10.4	-25.5	-16.0	-30.2	-27.5	-24.5
売上額	増加	22.2	13.0	22.4	16.7	26.0	22.4	22.0	18.0	16.7	18.0	18.0	20.8	19.6	22.0	15.1	17.6	17.0
	不変	33.3	42.6	42.9	42.6	34.0	42.9	40.0	50.0	47.9	50.0	28.0	45.8	41.2	44.0	39.6	29.4	41.5
	減少	44.4	44.4	34.7	40.7	40.0	34.7	38.0	32.0	35.4	32.0	54.0	33.3	39.2	34.0	45.3	52.9	41.5
	D・I	-22.2	-31.5	-12.2	-24.1	-14.0	-12.2	-16.0	-14.0	-18.8	-14.0	-36.0	-12.5	-19.6	-12.0	-30.2	-35.3	-24.5
採算 (経常利益)	好転	11.1	5.6	6.1	5.6	16.0	6.1	8.0	8.0	8.3	6.0	10.0	12.5	13.7	6.0	15.1	7.8	15.1
	不変	38.9	42.6	46.9	42.6	40.0	44.9	46.0	50.0	43.8	46.0	44.0	43.8	35.3	56.0	41.5	37.3	41.5
	悪化	50.0	51.9	44.9	51.9	44.0	46.9	46.0	42.0	47.9	48.0	46.0	43.8	49.0	36.0	43.4	52.9	41.5
	D・I	-38.9	-46.3	-38.8	-46.3	-28.0	-40.8	-38.0	-34.0	-39.6	-42.0	-36.0	-31.3	-35.3	-30.0	-28.3	-45.1	-26.4
商品在庫数量	増加	16.7	16.7	10.2	13.0	12.0	8.2	10.0	10.0	10.4	12.0	14.0	12.5	11.8	8.0	17.0	11.8	15.1
	不変	61.1	61.1	65.3	70.4	62.0	63.3	66.0	62.0	68.8	58.0	62.0	70.8	54.9	68.0	60.4	51.0	58.5
	減少	22.2	22.2	24.5	16.7	26.0	28.6	24.0	28.0	20.8	30.0	24.0	16.7	33.3	24.0	22.6	37.3	26.4
	D・I	-5.6	-5.6	-14.3	-3.7	-14.0	-20.4	-14.0	-18.0	-10.4	-18.0	-10.0	-4.2	-21.6	-16.0	-5.7	-25.5	-11.3
従業員	増加	0.0	5.6	0.0	1.9	8.0	4.1	4.0	8.0	2.1	0.0	8.0	2.1	5.9	0.0	3.8	5.9	3.8
	不変	85.2	83.3	77.6	87.0	72.0	77.6	82.0	78.0	81.3	92.0	80.0	85.4	86.3	90.0	90.6	88.2	90.6
	減少	13.0	11.1	22.4	9.3	20.0	18.4	14.0	14.0	14.6	8.0	10.0	10.4	7.8	8.0	5.7	5.9	5.7
	D・I	-13.0	-5.6	-22.4	-7.4	-12.0	-14.3	-10.0	-6.0	-12.5	-8.0	-2.0	-8.3	-2.0	-8.0	-1.9	0.0	-1.9
資金繰り	好転	1.9	0.0	0.0	1.9	6.0	2.0	4.0	8.0	2.1	4.0	2.0	4.2	3.9	2.0	3.8	3.9	5.7
	不変	66.7	63.0	75.5	72.2	60.0	71.4	74.0	58.0	70.8	76.0	74.0	68.8	70.6	72.0	66.0	64.7	62.3
	悪化	31.5	37.0	24.5	25.9	34.0	26.5	22.0	34.0	27.1	20.0	24.0	27.1	25.5	26.0	30.2	31.4	32.1
	D・I	-29.6	-37.0	-24.5	-24.1	-28.0	-24.5	-18.0	-26.0	-25.0	-16.0	-22.0	-22.9	-21.6	-24.0	-26.4	-27.5	-26.4
有効回答事業所数		54		49		50		50		48		50		51		53		

地域名：岐阜市

中分類：業種合計

調査期		2023年 7～9月期			2023年 10～12月期			2024年 1～3月期			2024年 4～6月期			2024年 7～9月期		
		1位	2位	3位	1位	2位	3位	1位	2位	3位	1位	2位	3位	1位	2位	3位
経営上の 問題点 (%)	大企業の進出による競争の激化	4.0	0.0	2.4	0.0	0.0	2.4	2.0	2.1	2.6	3.9	2.1	2.3	0.0	2.0	4.8
	メーカーの進出による競争の激化	0.0	2.1	7.1	2.1	2.2	4.8	0.0	2.1	2.6	0.0	0.0	4.7	3.8	0.0	0.0
	小売業の進出による競争の激化	2.0	0.0	4.8	0.0	6.5	0.0	2.0	2.1	5.1	2.0	4.3	4.7	1.9	0.0	0.0
	新規参入業者の増加	2.0	0.0	4.8	0.0	2.2	4.8	0.0	0.0	5.1	2.0	4.3	4.7	0.0	2.0	4.8
	店舗・倉庫の狭隘・老朽化	6.0	0.0	0.0	2.1	2.2	4.8	2.0	2.1	5.1	5.9	2.1	4.7	1.9	0.0	7.1
	商品在庫の過剰	0.0	2.1	4.8	0.0	2.2	4.8	0.0	0.0	2.6	0.0	2.1	2.3	0.0	4.0	4.8
	人件費の増加	8.0	8.3	2.4	6.3	6.5	2.4	6.0	6.4	2.6	5.9	10.6	2.3	9.4	8.0	7.1
	人件費以外の経費の増加	2.0	18.8	21.4	8.3	8.7	21.4	6.0	8.5	15.4	2.0	8.5	18.6	1.9	16.0	19.0
	販売単価の低下・上昇難	6.0	16.7	9.5	6.3	15.2	16.7	4.0	17.0	15.4	5.9	14.9	11.6	5.7	10.0	14.3
	仕入単価の上昇	36.0	22.9	11.9	22.9	32.6	11.9	26.0	25.5	15.4	29.4	23.4	18.6	39.6	26.0	11.9
	金利負担の増加	0.0	0.0	0.0	0.0	0.0	0.0	2.0	0.0	0.0	0.0	0.0	2.3	0.0	0.0	0.0
	代金回収の悪化	2.0	2.1	2.4	2.1	2.2	2.4	2.0	2.1	2.6	2.0	2.1	4.7	1.9	2.0	2.4
	事業資金の借入難	2.0	0.0	2.4	2.1	2.2	0.0	2.0	2.1	0.0	0.0	2.1	0.0	0.0	6.0	0.0
	従業員の確保難	4.0	6.3	7.1	12.5	4.3	7.1	6.0	8.5	10.3	3.9	8.5	9.3	9.4	6.0	7.1
	需要の停滞	22.0	18.8	16.7	29.2	13.0	11.9	38.0	14.9	10.3	29.4	14.9	9.3	22.6	16.0	14.3
	その他	2.0	2.1	2.4	4.2	0.0	4.8	2.0	6.4	5.1	7.8	0.0	0.0	1.9	2.0	2.4
該当なし	0.0	0.0	0.0	2.1	0.0	0.0	0.0	0.0	0.0	0.0	0.0	0.0	0.0	0.0	0.0	
未回答	2.0	0.0	0.0	0.0	0.0	0.0	0.0	0.0	0.0	0.0	0.0	0.0	0.0	0.0	0.0	
有効回答事業所数		50			48			50			51			53		

地域名：岐阜市

中分類：業種合計

注：各項目の右側は、前期調査における予想（計画）値です。

項目	調査期		2022年		2023年		2023年		2023年		2024年		2024年		2024年		2024年	
	10~12月期		1~3月期		4~6月期		7~9月期		10~12月期		1~3月期		4~6月期		7~9月期		10~12月期 (予想)	
業況	好転	14.0	7.5	14.0	10.0	17.0	12.0	14.3	15.1	10.2	18.4	9.8	8.2	16.3	9.8	12.7	8.2	3.6
	不変	48.0	54.7	50.0	52.0	50.9	52.0	51.0	47.2	53.1	51.0	54.9	57.1	44.9	60.8	45.5	49.0	58.2
	悪化	36.0	34.0	36.0	34.0	32.1	36.0	32.7	34.0	34.7	28.6	35.3	30.6	38.8	25.5	40.0	40.8	36.4
	D・I	-22.0	-26.4	-22.0	-24.0	-15.1	-24.0	-18.4	-18.9	-24.5	-10.2	-25.5	-22.4	-22.4	-15.7	-27.3	-32.7	-32.7
売上額	増加	26.0	17.0	26.0	16.0	18.9	26.0	30.6	22.6	20.4	28.6	13.7	20.4	20.4	19.6	16.4	12.2	9.1
	不変	44.0	49.1	44.0	50.0	52.8	46.0	38.8	43.4	40.8	46.9	43.1	46.9	34.7	49.0	41.8	46.9	49.1
	減少	30.0	34.0	30.0	34.0	26.4	28.0	30.6	30.2	38.8	24.5	43.1	32.7	44.9	31.4	41.8	40.8	41.8
	D・I	-4.0	-17.0	-4.0	-18.0	-7.5	-2.0	0.0	-7.5	-18.4	4.1	-29.4	-12.2	-24.5	-11.8	-25.5	-28.6	-32.7
採算 (経常利益)	好転	8.0	5.7	8.0	6.0	9.4	10.0	14.3	15.1	4.1	12.2	7.8	10.2	14.3	13.7	9.1	6.1	3.6
	不変	44.0	50.9	44.0	50.0	49.1	48.0	49.0	49.1	59.2	55.1	56.9	61.2	42.9	51.0	43.6	44.9	54.5
	悪化	48.0	41.5	46.0	42.0	39.6	42.0	36.7	32.1	36.7	32.7	35.3	26.5	42.9	35.3	45.5	49.0	40.0
	D・I	-40.0	-35.8	-38.0	-36.0	-30.2	-32.0	-22.4	-17.0	-32.7	-20.4	-27.5	-16.3	-28.6	-21.6	-36.4	-42.9	-36.4
商品在庫数量	増加	12.0	7.5	14.0	8.0	11.3	6.0	6.1	15.1	10.2	12.2	7.8	8.2	8.2	3.9	7.3	2.0	9.1
	不変	64.0	71.7	66.0	68.0	58.5	76.0	63.3	60.4	69.4	63.3	68.6	69.4	71.4	70.6	67.3	75.5	69.1
	減少	24.0	18.9	20.0	20.0	26.4	18.0	30.6	18.9	20.4	24.5	23.5	22.4	18.4	25.5	23.6	20.4	20.0
	D・I	-12.0	-11.3	-6.0	-12.0	-15.1	-12.0	-24.5	-3.8	-10.2	-12.2	-15.7	-14.3	-10.2	-21.6	-16.4	-18.4	-10.9
従業員	増加	8.0	5.7	8.0	10.0	13.2	4.0	8.2	5.7	8.2	4.1	7.8	4.1	4.1	2.0	1.8	2.0	1.8
	不変	84.0	86.8	82.0	80.0	75.5	82.0	83.7	84.9	73.5	89.8	86.3	85.7	81.6	92.2	87.3	81.6	85.5
	減少	2.0	0.0	2.0	2.0	5.7	6.0	4.1	1.9	10.2	2.0	2.0	2.0	12.2	2.0	9.1	14.3	10.9
	D・I	6.0	5.7	6.0	8.0	7.5	-2.0	4.1	3.8	-2.0	2.0	5.9	2.0	-8.2	0.0	-7.3	-12.2	-9.1
資金繰り	好転	8.0	5.7	10.0	10.0	5.7	16.0	6.1	7.5	2.0	10.2	3.9	8.2	6.1	5.9	1.8	2.0	1.8
	不変	66.0	71.7	72.0	64.0	62.3	64.0	67.3	62.3	75.5	67.3	72.5	75.5	75.5	72.5	74.5	77.6	70.9
	悪化	26.0	20.8	18.0	24.0	28.3	20.0	24.5	24.5	20.4	20.4	23.5	16.3	18.4	19.6	21.8	20.4	25.5
	D・I	-18.0	-15.1	-8.0	-14.0	-22.6	-4.0	-18.4	-17.0	-18.4	-10.2	-19.6	-8.2	-12.2	-13.7	-20.0	-18.4	-23.6
有効回答事業所数	50		50		53		49		49		51		49		55			

地域名：岐阜市

中分類：業種合計

調査期		2023年 7~9月期			2023年 10~12月期			2024年 1~3月期			2024年 4~6月期			2024年 7~9月期		
		1位	2位	3位	1位	2位	3位	1位	2位	3位	1位	2位	3位	1位	2位	3位
経営上の 問題点 (%)	大型店・中型店の進出による競争の激化	0.0	2.6	8.6	6.1	0.0	9.1	0.0	2.5	9.1	0.0	0.0	2.9	0.0	4.3	5.0
	同業者の進出	4.1	0.0	2.9	4.1	0.0	3.0	0.0	0.0	6.1	8.2	2.4	0.0	3.6	0.0	0.0
	購買力の他地域への流出	6.1	5.3	8.6	6.1	13.2	9.1	7.8	7.5	6.1	10.2	7.1	8.8	9.1	6.4	5.0
	消費者ニーズの変化への対応	12.2	7.9	14.3	8.2	13.2	3.0	15.7	10.0	18.2	16.3	7.1	17.6	12.7	14.9	20.0
	店舗の狭隘・老朽化	4.1	5.3	2.9	2.0	5.3	3.0	3.9	5.0	6.1	2.0	7.1	0.0	1.8	4.3	2.5
	駐車場の確保難	2.0	10.5	0.0	2.0	2.6	9.1	0.0	2.5	0.0	2.0	7.1	2.9	0.0	8.5	0.0
	商品在庫の過剰	0.0	0.0	0.0	2.0	2.6	0.0	0.0	2.5	6.1	0.0	0.0	8.8	1.8	0.0	7.5
	人件費の増加	8.2	7.9	0.0	6.1	7.9	3.0	3.9	2.5	6.1	6.1	2.4	2.9	0.0	2.1	10.0
	人件費以外の経費の増加	2.0	10.5	14.3	2.0	10.5	3.0	5.9	7.5	6.1	0.0	9.5	5.9	5.5	8.5	0.0
	販売単価の低下・上昇難	0.0	10.5	5.7	2.0	7.9	12.1	2.0	17.5	3.0	0.0	14.3	11.8	7.3	8.5	5.0
	仕入単価の上昇	30.6	15.8	20.0	24.5	10.5	18.2	27.5	22.5	9.1	34.7	19.0	8.8	21.8	23.4	10.0
	金利負担の増加	0.0	0.0	0.0	0.0	0.0	0.0	0.0	0.0	0.0	2.0	4.8	0.0	1.8	0.0	2.5
	代金回収の悪化	0.0	0.0	0.0	0.0	0.0	0.0	0.0	0.0	0.0	0.0	0.0	0.0	1.8	0.0	0.0
	事業資金の借入難	0.0	2.6	0.0	0.0	0.0	0.0	0.0	0.0	3.0	0.0	2.4	2.9	0.0	2.1	0.0
	従業員の確保難	6.1	2.6	8.6	2.0	5.3	15.2	7.8	2.5	6.1	2.0	2.4	8.8	7.3	4.3	2.5
	需要の停滞	10.2	15.8	14.3	14.3	21.1	12.1	17.6	17.5	12.1	4.1	11.9	11.8	7.3	10.6	25.0
	その他	4.1	2.6	0.0	10.2	0.0	0.0	2.0	0.0	3.0	4.1	2.4	5.9	10.9	2.1	5.0
該当なし	4.1	0.0	0.0	8.2	0.0	0.0	5.9	0.0	0.0	8.2	0.0	0.0	7.3	0.0	0.0	
未回答	6.1	0.0	0.0	0.0	0.0	0.0	0.0	0.0	0.0	0.0	0.0	0.0	0.0	0.0	0.0	
有効回答事業所数		49			49			51			49			55		

地域名：岐阜市

中分類：業種合計

注：各項目の右側は、前期調査における予想（計画）値です。

調査期		2022年		2023年		2023年		2023年		2023年		2024年		2024年		2024年		2024年	
項目		10~12月期		1~3月期		4~6月期		7~9月期		10~12月期		1~3月期		4~6月期		7~9月期		10~12月期 (予想)	
業況	好転	9.1	11.4	9.4	9.1	17.2	6.3	15.6	6.9	16.7	9.4	9.1	10.0	10.0	12.1	8.8	10.0		11.8
	不変	63.6	60.0	46.9	57.6	37.9	50.0	37.5	44.8	50.0	40.6	57.6	56.7	62.5	57.6	52.9	55.0		55.9
	悪化	27.3	28.6	43.8	33.3	41.4	37.5	46.9	44.8	33.3	50.0	33.3	30.0	25.0	30.3	38.2	32.5		26.5
	D・I	-18.2	-17.1	-34.4	-24.2	-24.1	-31.3	-31.3	-37.9	-16.7	-40.6	-24.2	-20.0	-15.0	-18.2	-29.4	-22.5		-14.7
(請負工事) 額	増加	21.2	14.3	12.5	18.2	31.0	12.5	18.8	17.2	10.0	12.5	15.2	10.0	12.5	15.2	11.8	12.5		14.7
	不変	42.4	42.9	34.4	45.5	24.1	28.1	37.5	27.6	46.7	37.5	48.5	46.7	40.0	39.4	41.2	42.5		44.1
	減少	33.3	42.9	53.1	33.3	41.4	59.4	43.8	51.7	40.0	50.0	36.4	40.0	45.0	45.5	47.1	45.0		38.2
	D・I	-12.1	-28.6	-40.6	-15.2	-10.3	-46.9	-25.0	-34.5	-30.0	-37.5	-21.2	-30.0	-32.5	-30.3	-35.3	-32.5		-23.5
採算 (経常利益)	好転	9.1	2.9	9.4	9.1	17.2	6.3	9.4	10.3	10.0	9.4	15.2	6.7	7.5	12.1	8.8	10.0		8.8
	不変	48.5	51.4	34.4	48.5	37.9	37.5	34.4	41.4	36.7	34.4	51.5	46.7	57.5	48.5	50.0	47.5		55.9
	悪化	42.4	42.9	56.3	42.4	44.8	56.3	53.1	48.3	53.3	53.1	33.3	46.7	32.5	39.4	41.2	40.0		35.3
	D・I	-33.3	-40.0	-46.9	-33.3	-27.6	-50.0	-43.8	-37.9	-43.3	-43.8	-18.2	-40.0	-25.0	-27.3	-32.4	-30.0		-26.5
従業員	増加	9.1	11.4	15.6	9.1	3.4	6.3	3.1	3.4	0.0	0.0	9.1	0.0	10.0	6.1	8.8	5.0		8.8
	不変	78.8	88.6	71.9	78.8	86.2	84.4	90.6	93.1	86.7	96.9	78.8	90.0	82.5	81.8	79.4	85.0		79.4
	減少	3.0	0.0	9.4	3.0	10.3	6.3	6.3	3.4	13.3	3.1	9.1	10.0	2.5	9.1	8.8	2.5		8.8
	D・I	6.1	11.4	6.3	6.1	-6.9	0.0	-3.1	0.0	-13.3	-3.1	0.0	-10.0	7.5	-3.0	0.0	2.5		0.0
資金繰り	好転	6.1	2.9	3.1	6.1	3.4	3.1	3.1	6.9	3.3	6.3	6.1	3.3	5.0	3.0	2.9	7.5		5.9
	不変	69.7	62.9	71.9	66.7	75.9	62.5	62.5	69.0	66.7	59.4	72.7	70.0	82.5	66.7	70.6	75.0		76.5
	悪化	24.2	31.4	25.0	27.3	20.7	34.4	34.4	24.1	30.0	34.4	21.2	26.7	10.0	30.3	26.5	15.0		17.6
	D・I	-18.2	-28.6	-21.9	-21.2	-17.2	-31.3	-31.3	-17.2	-26.7	-28.1	-15.2	-23.3	-5.0	-27.3	-23.5	-7.5		-11.8
有効回答事業所数		33		32		29		32		30		33		40		34			

地域名：岐阜市

中分類：業種合計

項目	調査期			2023年 7~9月期			2023年 10~12月期			2024年 1~3月期			2024年 4~6月期			2024年 7~9月期			
	1位	2位	3位	1位	2位	3位	1位	2位	3位	1位	2位	3位	1位	2位	3位	1位	2位	3位	
経営上の問題点（%）	大企業の進出による競争の激化	0.0	0.0	4.5	6.7	0.0	0.0	3.0	0.0	0.0	5.0	0.0	0.0	0.0	0.0	0.0	0.0	0.0	
	新規参入業者の増加	3.1	0.0	0.0	0.0	0.0	0.0	3.0	4.0	5.6	2.5	0.0	4.0	5.9	0.0	0.0	0.0	0.0	
	材料価格の上昇	37.5	8.0	4.5	26.7	3.8	21.7	21.2	12.0	16.7	25.0	7.7	12.0	38.2	11.1	4.8	4.8	4.8	4.8
	材料の入手難	3.1	0.0	0.0	0.0	0.0	0.0	0.0	8.0	0.0	2.5	3.8	4.0	0.0	7.4	0.0	0.0	0.0	0.0
	人件費の増加	3.1	24.0	4.5	0.0	11.5	0.0	3.0	8.0	0.0	5.0	15.4	12.0	2.9	22.2	23.8	23.8	23.8	23.8
	材料費・人件費以外の経費の増加	0.0	8.0	13.6	3.3	3.8	4.3	3.0	0.0	0.0	0.0	3.8	12.0	5.9	3.7	4.8	4.8	4.8	4.8
	請負単価の低下・上昇難	0.0	16.0	0.0	0.0	15.4	0.0	3.0	12.0	11.1	0.0	15.4	8.0	5.9	18.5	4.8	4.8	4.8	4.8
	下請単価の上昇	6.3	4.0	22.7	0.0	11.5	8.7	3.0	4.0	16.7	2.5	15.4	0.0	0.0	3.7	14.3	14.3	14.3	14.3
	金利負担の増加	0.0	0.0	0.0	0.0	0.0	4.3	0.0	0.0	0.0	0.0	0.0	4.0	2.9	0.0	0.0	0.0	0.0	0.0
	取引条件の悪化	0.0	4.0	9.1	3.3	7.7	4.3	3.0	0.0	0.0	0.0	0.0	4.0	0.0	0.0	4.8	4.8	4.8	4.8
	事業資金の借入難	3.1	0.0	4.5	6.7	0.0	0.0	3.0	0.0	0.0	2.5	0.0	0.0	0.0	3.7	0.0	0.0	0.0	0.0
	従業員の確保難	9.4	4.0	4.5	13.3	3.8	13.0	18.2	4.0	5.6	12.5	7.7	4.0	8.8	7.4	9.5	9.5	9.5	9.5
	熟練技術者の確保難	0.0	8.0	4.5	6.7	7.7	4.3	0.0	8.0	27.8	2.5	7.7	20.0	2.9	7.4	14.3	14.3	14.3	14.3
	下請業者の確保難	0.0	12.0	18.2	0.0	15.4	21.7	0.0	8.0	11.1	2.5	11.5	8.0	2.9	3.7	9.5	9.5	9.5	9.5
	官公需要の停滞	0.0	8.0	0.0	3.3	11.5	0.0	0.0	12.0	0.0	0.0	0.0	4.0	0.0	3.7	0.0	0.0	0.0	0.0
	民間需要の停滞	15.6	4.0	4.5	16.7	7.7	17.4	18.2	20.0	5.6	12.5	11.5	4.0	11.8	7.4	4.8	4.8	4.8	4.8
	その他	0.0	0.0	4.5	0.0	0.0	0.0	0.0	0.0	0.0	2.5	0.0	0.0	0.0	0.0	4.8	4.8	4.8	4.8
該当なし	9.4	0.0	0.0	13.3	0.0	0.0	18.2	0.0	0.0	22.5	0.0	0.0	11.8	0.0	0.0	0.0	0.0	0.0	
未回答	9.4	0.0	0.0	0.0	0.0	0.0	0.0	0.0	0.0	0.0	0.0	0.0	0.0	0.0	0.0	0.0	0.0	0.0	
有効回答事業所数	32			30			33			40			34						

地域名：岐阜市

中分類：業種合計

注：各項目の右側は、前期調査における予想（計画）値です。

項目	調査期		2022年		2023年		2023年		2023年		2023年		2024年		2024年		2024年		2024年
			10~12月期		1~3月期		4~6月期		7~9月期		10~12月期		1~3月期		4~6月期		7~9月期		10~12月期 (予想)
業況	好転	16.1	10.9	9.3	12.5	17.6	11.1	20.8	13.7	8.0	22.9	26.4	16.0	19.6	17.0	16.3	19.6		16.3
	不変	53.6	54.5	55.6	67.9	52.9	63.0	47.9	51.0	54.0	50.0	45.3	60.0	47.1	54.7	57.1	51.0		57.1
	悪化	30.4	32.7	33.3	19.6	29.4	24.1	31.3	35.3	38.0	25.0	28.3	24.0	33.3	24.5	24.5	27.5		26.5
	D・I	-14.3	-21.8	-24.1	-7.1	-11.8	-13.0	-10.4	-21.6	-30.0	-2.1	-1.9	-8.0	-13.7	-7.5	-8.2	-7.8		-10.2
売上 (収入) 額	増加	30.4	27.3	20.4	25.0	27.5	24.1	27.1	23.5	26.0	27.1	28.3	18.0	29.4	28.3	26.5	27.5		20.4
	不変	39.3	38.2	50.0	50.0	45.1	50.0	37.5	47.1	32.0	39.6	39.6	54.0	41.2	43.4	49.0	45.1		55.1
	減少	28.6	32.7	29.6	23.2	27.5	24.1	35.4	29.4	42.0	31.3	32.1	28.0	29.4	26.4	22.4	25.5		24.5
	D・I	1.8	-5.5	-9.3	1.8	0.0	0.0	-8.3	-5.9	-16.0	-4.2	-3.8	-10.0	0.0	1.9	4.1	2.0		-4.1
採算 (経常利益)	好転	12.5	12.7	9.3	12.5	15.7	11.1	12.5	13.7	6.0	12.5	15.1	8.0	11.8	15.1	8.2	13.7		6.1
	不変	46.4	45.5	42.6	51.8	52.9	48.1	45.8	54.9	48.0	50.0	45.3	56.0	52.9	49.1	59.2	51.0		59.2
	悪化	41.1	40.0	46.3	33.9	31.4	38.9	39.6	31.4	46.0	33.3	39.6	34.0	35.3	32.1	30.6	35.3		34.7
	D・I	-28.6	-27.3	-37.0	-21.4	-15.7	-27.8	-27.1	-17.6	-40.0	-20.8	-24.5	-26.0	-23.5	-17.0	-22.4	-21.6		-28.6
従業員	増加	12.5	5.5	13.0	8.9	7.8	7.4	16.7	5.9	12.0	18.8	11.3	14.0	11.8	7.5	10.2	11.8		6.1
	不変	67.9	78.2	74.1	75.0	76.5	75.9	72.9	82.4	78.0	70.8	69.8	74.0	68.6	75.5	77.6	74.5		85.7
	減少	14.3	9.1	9.3	8.9	9.8	11.1	4.2	5.9	2.0	2.1	11.3	4.0	15.7	5.7	8.2	9.8		6.1
	D・I	-1.8	-3.6	3.7	0.0	-2.0	-3.7	12.5	0.0	10.0	16.7	0.0	10.0	-3.9	1.9	2.0	2.0		0.0
資金繰り	好転	8.9	5.5	11.1	8.9	5.9	7.4	0.0	7.8	6.0	4.2	1.9	6.0	5.9	5.7	6.1	13.7		2.0
	不変	73.2	69.1	70.4	67.9	64.7	75.9	75.0	70.6	64.0	75.0	73.6	74.0	76.5	73.6	73.5	74.5		77.6
	悪化	12.5	23.6	18.5	19.6	29.4	16.7	25.0	21.6	30.0	16.7	24.5	20.0	17.6	18.9	18.4	11.8		20.4
	D・I	-3.6	-18.2	-7.4	-10.7	-23.5	-9.3	-25.0	-13.7	-24.0	-12.5	-22.6	-14.0	-11.8	-13.2	-12.2	2.0		-18.4
有効回答事業所数		56		54		51		48		50		53		51		49			



地域名：岐阜市

中分類：業種合計

調査期		2023年 7～9月期			2023年 10～12月期			2024年 1～3月期			2024年 4～6月期			2024年 7～9月期		
		1位	2位	3位	1位	2位	3位	1位	2位	3位	1位	2位	3位	1位	2位	3位
経営上の 問題点 (%)	大企業の進出による競争の激化	2.1	0.0	0.0	0.0	0.0	6.7	5.7	0.0	0.0	2.0	2.4	0.0	2.0	2.9	0.0
	新規参入業者の増加	4.2	0.0	10.0	2.0	2.5	10.0	3.8	5.1	3.1	2.0	2.4	11.4	4.1	5.7	6.7
	利用者ニーズの変化への対応	10.4	14.3	6.7	14.0	25.0	6.7	11.3	15.4	9.4	13.7	2.4	11.4	14.3	5.7	10.0
	店舗施設の狭隘・老朽化	6.3	5.7	16.7	2.0	10.0	13.3	1.9	15.4	12.5	3.9	4.9	11.4	2.0	14.3	6.7
	人件費の増加	10.4	2.9	6.7	6.0	10.0	10.0	7.5	5.1	6.3	15.7	14.6	5.7	6.1	14.3	10.0
	人件費以外の経費の増加	4.2	20.0	20.0	14.0	17.5	23.3	9.4	20.5	25.0	11.8	19.5	5.7	12.2	22.9	3.3
	利用料金の低下・上昇難	2.1	2.9	0.0	2.0	2.5	3.3	1.9	7.7	0.0	0.0	7.3	5.7	8.2	2.9	3.3
	材料等仕入単価の上昇	16.7	14.3	16.7	16.0	20.0	3.3	24.5	20.5	3.1	23.5	17.1	11.4	20.4	17.1	20.0
	金利負担の増加	0.0	0.0	0.0	4.0	0.0	0.0	0.0	0.0	0.0	0.0	0.0	5.7	0.0	0.0	10.0
	事業資金の借入難	0.0	0.0	0.0	2.0	2.5	6.7	1.9	2.6	6.3	5.9	0.0	0.0	2.0	0.0	3.3
	従業員の確保難	0.0	14.3	3.3	2.0	2.5	0.0	0.0	7.7	12.5	3.9	17.1	14.3	2.0	14.3	13.3
	熟練従業員の確保難	10.4	14.3	6.7	4.0	2.5	3.3	13.2	0.0	9.4	3.9	4.9	5.7	6.1	0.0	6.7
	需要の停滞	16.7	5.7	6.7	18.0	2.5	13.3	15.1	0.0	12.5	5.9	7.3	11.4	4.1	0.0	3.3
	その他	6.3	5.7	6.7	2.0	2.5	0.0	0.0	0.0	0.0	2.0	0.0	0.0	8.2	0.0	3.3
	該当なし	8.3	0.0	0.0	12.0	0.0	0.0	3.8	0.0	0.0	3.9	0.0	0.0	8.2	0.0	0.0
未回答	2.1	0.0	0.0	0.0	0.0	0.0	0.0	0.0	0.0	2.0	0.0	0.0	0.0	0.0	0.0	
有効回答事業所数		48			50			53			51			49		

# 特別企画

**代表者が交代した企業 6万6,862社**  
**交代企業の平均年齢 16.7歳若返る**

～ 2024年「代表者交代」調査 ～

おかげさまで132年

 **株式会社 東京商互リサーチ**

<http://www.tsr-net.co.jp>

# 代表者が交代した企業 6万6,862社 交代企業の平均年齢 16.7歳若返る

～ 2024年「代表者交代」調査 ～

問合せ：岐阜支店

電話：058-265-0206

代表者の高齢化に伴い、スムーズな事業承継が経営上の重要課題に浮上している。2023年から2024年に、代表者が交代した企業は全国で6万6,862社だった。東京商工リサーチ(TSR)の企業データベースに登録された約157万社の4.2%だった。代表者の交代前の平均年齢は71.1歳だったが、交代後は54.4歳と一気に16.7歳の若返りが進んだ。

代表者が交代した企業の約9割(85.8%)で代表者の年齢が若くなった。特に、代表者年齢の若返りゾーンは「20～30歳」マイナスが最多の25.6%で、世代交代の加速を示している。

TSRが2023年11月に実施した「後継者不在率調査」で、代表者の年齢が60歳を超えると「後継者が不在」の企業が、「後継者有り」の企業を上回り、60歳以上では後継者不在率は46.1%と半数近くにのぼる。また、2023年の「休廃業・解散」企業の社長年齢は平均72.0歳で、代表者が70歳を超えると「赤字」や「減収企業」の構成比が他の年代より高まる傾向がある。先行投資や人員計画など、将来を見据えた生産性向上などの効率経営に消極的になることが背景にある。

代表者交代の社数は、2014年から2019年は約21万社だったが、2019年から2024年は約26万社に増えており、代表者交代の時期に差し掛かっている企業が増加していることを物語る。円滑な事業承継には十分な準備期間が必要で、代表者交代の判断は50歳代が一つのターニングポイントかもしれない。ただ、代表者交代のタイミングは企業個別の事情もある。代表者の年齢を視野に入れ、適切な交代時期を探ることも、スムーズな事業承継に欠かせない。

※ 本調査は、TSR企業データベースのうち直近の業績などが確認できる157万社で、2023年8月から2024年7月に代表者交代が判明した企業を抽出し、分析した。

※ 姓名(漢字、カナ)、生年月日を比較し、代表者が変更されている企業を特定した。



## 2024年の代表者交代は6万6,862社、全体の4.2%

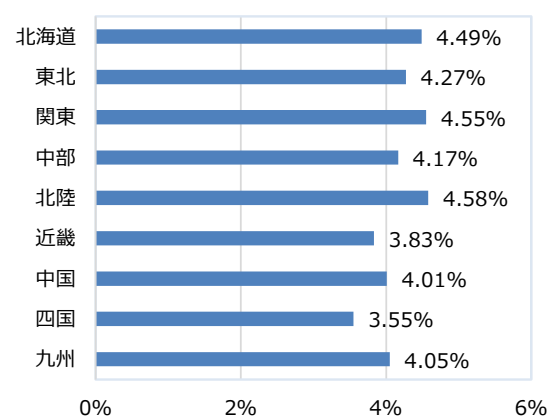
2023年から2024年に、代表者交代が判明した企業は全国で6万6,862社だった。TSR企業データベースに登録された約157万社の4.2%を占めた。

地区別では、最多が関東の2万4,724社(構成比36.9%)。次いで、近畿9,208社(同13.7%)、中部8,371社(同12.5%)、九州7,132社(同10.6%)と続き、最少は四国の2,046社(同3.0%)だった。交代社数は企業数が多いエリアに比例する結果となった。

全企業に対する代表者交代率は、最高が北陸の4.58%で、次いで、関東4.55%、北海道4.49%、東北4.27%の4地区が全国平均(4.24%)を上回った。一方、交代率の最低は、四国の3.55%で、近畿3.83%と合わせた2地区が3%台だった。

地区別 代表者交代比率

地区	代表者交代企業		全企業	
	社数	構成比	社数	交代比率
北海道	3,961	5.92%	88,260	4.49%
東北	5,177	7.74%	121,106	4.27%
関東	24,724	36.98%	543,201	4.55%
中部	8,371	12.52%	200,967	4.17%
北陸	2,158	3.23%	47,100	4.58%
近畿	9,208	13.77%	240,178	3.83%
中国	4,085	6.11%	101,831	4.01%
四国	2,046	3.06%	57,580	3.55%
九州	7,132	10.67%	176,111	4.05%
合計	66,862	100%	1,576,334	4.24%



**【産業別】社数はサービス業他が最多、交代率では金融・保険業がトップ**

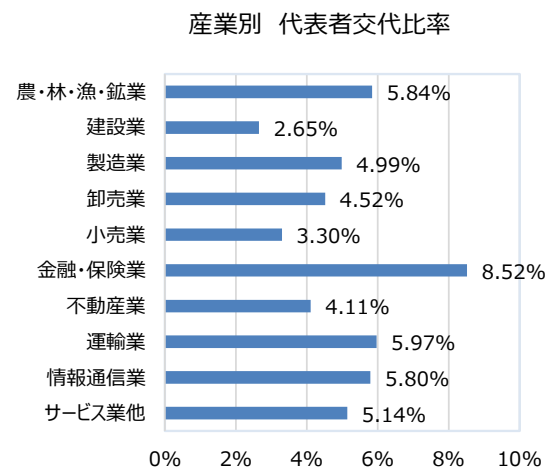
産業別で、最も代表者の交代が多かったのは、サービス業他で2万3,472社（構成比35.1%）だった。次いで、建設業が1万1,157社（同16.6%）で続き、この2産業で半数を占めた。このほか、製造業8,393社（同12.5%）、卸売業6,199社（同9.2%）の順。

一方、最も少なかったのは、農・林・漁・鉱業で1,335社（同2.00%）、金融・保険業1,363社（同2.04%）、情報通信業2,583社（同3.8%）の順だった。

全企業に対する代表者の交代率は、交代企業数では2番目に少ない金融・保険業が8.5%でトップだった。次いで、運輸業5.9%、交代企業数が最少の農・林・漁・鉱業5.84%、情報通信業5.80%と続く。

一方、代表者の交代率の最低は、建設業の2.6%で、唯一の2%台だった。交代率最高の金融・保険業とは5.9ポイントの開きがあった。

産業	代表者交代企業		全企業	
	社数	構成比	社数	交代比率
農・林・漁・鉱業	1,335	2.00%	22,843	5.84%
建設業	11,157	16.69%	420,692	2.65%
製造業	8,393	12.55%	168,268	4.99%
卸売業	6,199	9.27%	137,211	4.52%
小売業	4,893	7.32%	148,437	3.30%
金融・保険業	1,363	2.04%	15,994	8.52%
不動産業	4,814	7.20%	117,167	4.11%
運輸業	2,653	3.97%	44,467	5.97%
情報通信業	2,583	3.86%	44,561	5.80%
サービス業他	23,472	35.11%	456,694	5.14%
合計	66,862	100%	1,576,334	4.24%



**【代表者性別】男性から女性は微増**

2014年から2019年の5年間、2019年から2024年の5年間で、交代した代表者の性別は、男性から女性は2014年から2019年が7.8%に対し、2019年から2024年は8.9%で、1.1ポイントアップした。

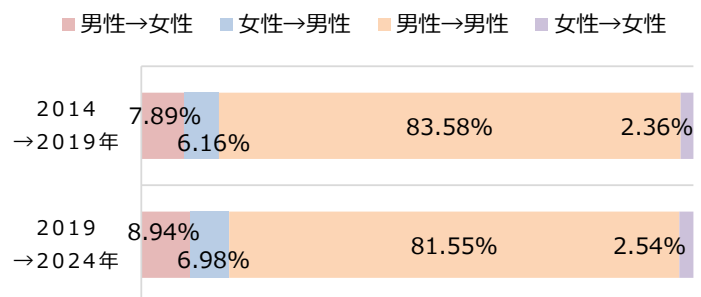
一方、女性から男性は、2014年から2019年が6.1%に対し、2019年から2024年は6.9%で、0.8ポイントアップした。

2023年9月調査の女性社長調査では、2023年の女性社長率は14.9%だった。2016年の女性活躍推進法の施行で、政府や自治体などの創業支援もあり、女性社長の比率は年々上昇している。

ただ、代表者の交代は、性別に関係なく適任者に交代しているようだ。

	2019 →2024年		2014 →2019年	
	社数	構成比	社数	構成比
男性→女性	23,768	8.94%	16,652	7.89%
女性→男性	18,547	6.98%	12,997	6.16%
男性→男性	216,806	81.55%	176,341	83.58%
女性→女性	6,749	2.54%	4,988	2.36%
合計	265,870	100%	210,978	100%

代表者交代状況 性別



### 【代表者年齢】交代企業は16.7歳若返る

代表者の変更に伴う年齢の変化をみると、最多は20～30歳若返った企業が3,712社（構成比25.6%）で、4分の1を占めた。

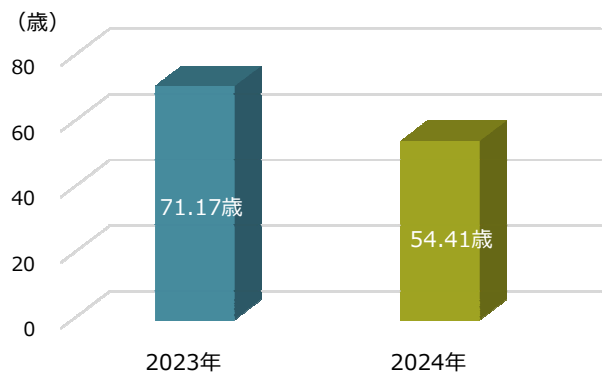
次いで、30～40歳の若返りが2,496社（同17.2%）、10～20歳の若返りが2,277社（同15.7%）と続く。

一方で、代表者の年齢が同じ、もしくは上昇した企業も2,053社（同14.1%）あった。

ただ、代表者交代は高齢化への対応が中心のため、全体では1万2,440社（同85.8%）で若返りが実現した。

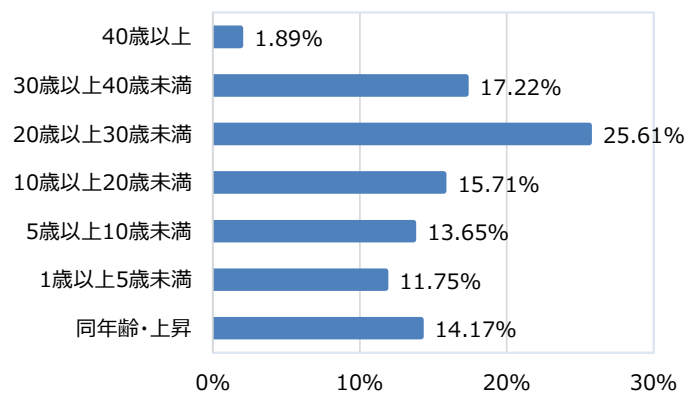
代表者交代により、平均年齢は71.1歳から54.4歳に16.7歳若返った。

代表者交代による平均年齢変化



年齢差	社数	構成比
40歳以上	274	1.89%
30歳以上40歳未満	2,496	17.22%
20歳以上30歳未満	3,712	25.61%
10歳以上20歳未満	2,277	15.71%
5歳以上10歳未満	1,978	13.65%
1歳以上5歳未満	1,703	11.75%
同年齢・上昇	2,053	14.17%
合計	14,493	100%

代表者交代 年齢差



### 【代表者姓】同一姓への交代は3割超

代表者の氏名のうち、姓の変更状況を調べた。

代表者の姓が変更した企業は、4万2,630社（構成比63.7%）で、全体の6割を超えた。一方、同一姓への代表者交代は2万4,232社（同36.2%）だった。

代表者姓	社数	構成比
変更あり	42,630	63.76%
変更なし	24,232	36.24%
合計	66,862	100%

同一姓の代表者交代は、多くが配偶者や子、子の配偶者など一族間での事業承継と推測される。TSRが2023年11月に実施した「後継者不在率調査」では、後継者がすでに決まっている企業のうち、「同族継承」を予定している企業は65.0%だった。だが、今回の調査では、異なる姓への事業承継が6割を超える結果となった。代表者の交代は、資産相続、税金、債務者保証、家業などの問題に加え、本質的な経営者としての資質もあり、一筋縄では決断できるものではない。

だが、代表者の高齢化は年々、全国で進んでいる。スムーズな事業承継には十分な準備期間を必要とすることからも、その判断は「待ったなし」の状況になっている。

## 調査の概要

1. 調査時期 2024年8月下旬（四半期毎実施）

2. 調査方法 郵送アンケート調査（200事業所）

面接聴取調査（106事業所）

### 3. 調査の対象と回収状況

岐阜市（柳津町を除く）に本社を置く法人企業・個人事業者

	調査対象事業所数	有効回答事業所数
製造業	62	54
卸売業	60	53
小売業	62	55
建設業	61	34
サービス業	61	49
合計	306	245

## 用語の解説

ディフュージョン インデックス

### D. I (Diffusion Indexの略)

D. I（ディーアイ）は、増加（又は「上昇」「楽」など）したと答えた企業割合から、減少（又は「下降」「苦しい」など）したと答えた企業割合を差引いた数値のことで、不変部分を除いて増加したとする企業と減少したとする企業のどちらの力が強いかを比べて時系列的に傾向をみようとすることである。

東京都産業労働局「中小企業の景況調査」より

岐阜商工会議所 岐阜市管内景況調査報告書

2024年9月

発行：岐阜商工会議所

電話 058-264-2133

F A X 058-265-6001

E-mail shien@gcci.or.jp